

# 千阳县高崖镇国土空间规划

——（2021-2035年）——

公示版

高崖镇人民政府

2025年5月

# 前言

国土空间规划是对一定区域国土空间开发保护在空间和时间上作出的安排，是国家空间发展的指南，可持续发展的空间蓝图，是各类开发保护建设活动的基本依据。

按照国家、陕西省统一要求，我镇组织开展了《千阳县高崖镇国土空间规划（2021-2035年）》（以下简称《规划》）编制工作，《规划》立足高崖镇资源环境承载能力、国土空间开发适宜性和经济社会发展需求，以国土空间有效保护、有序开发和高效利用为主线，对全镇域国土空间开发保护格局、文化传承、要素配置、整治修复、支撑体系、区域协同等作出总体部署和统筹安排。

目前，《规划》已形成规划草案，为了让公众充分了解规划草案的内容，以便规划编制过程中广泛听取各方意见、凝聚公众智慧，现公开征求社会各界意见建议。



# 目录

01 立足优势 明确发展战略目标

02 统筹规划 优化国土空间格局

03 以人为本 营建幸福宜居城市

04 风貌塑造 彰显山水文化魅力

05 综合整治 保护利用自然资源

06 均衡配置 构建韧性支撑城市

07 刚性管控 提升空间治理能力



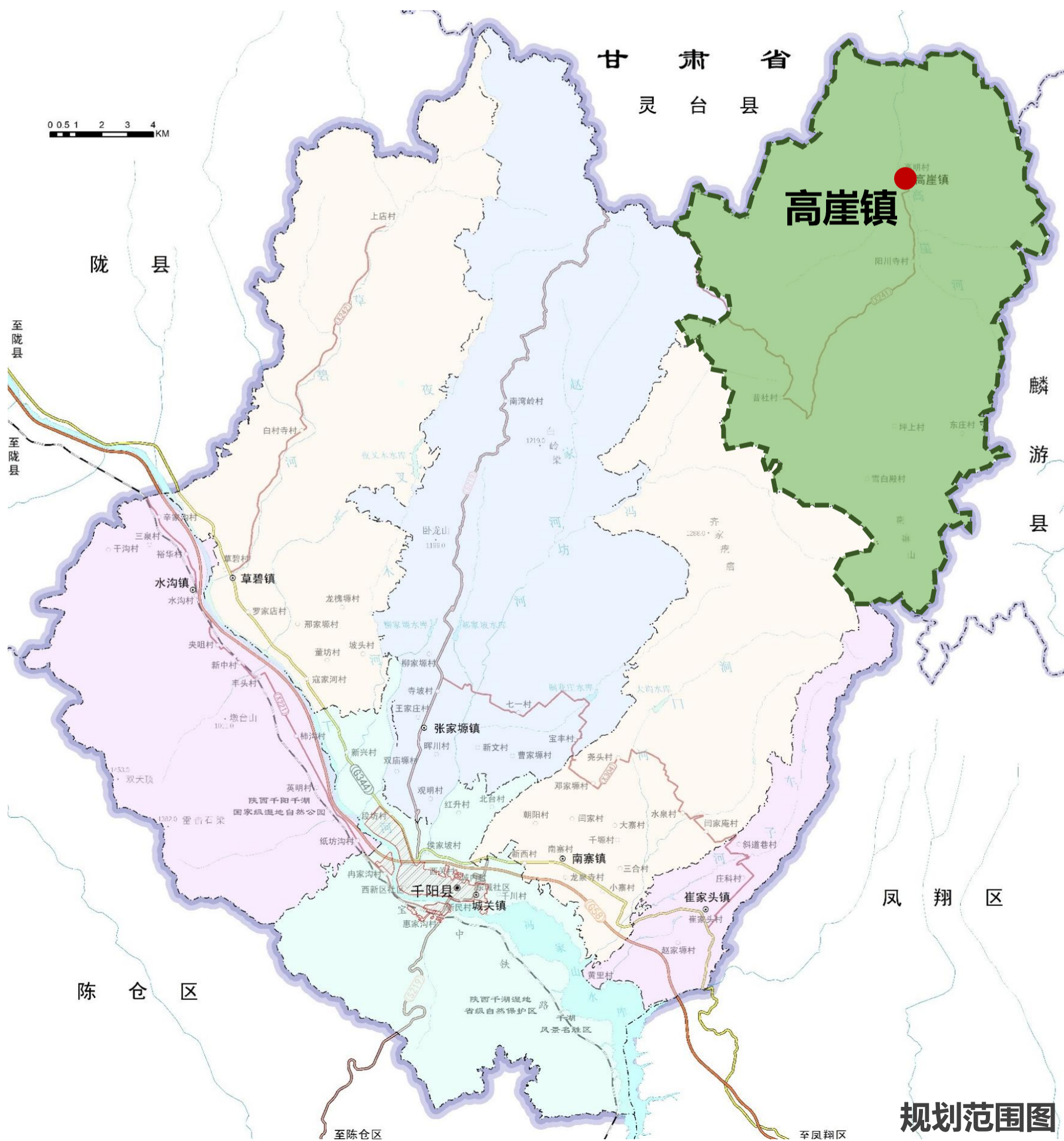
# 范围与期限

□ **规划范围：**高崖镇行政辖区，分为镇域和镇区两个层次；

(1) **镇域范围：**镇域范围为高崖镇行政辖区范围，国土总面积为190.71平方公里。

(2) **镇区范围：**镇区范围南至镇区广场、北至镇政府，东西至干高路两侧100米，城镇开发边界面积2.54公顷。

□ **规划期限：**基期年2020年，近期2025年，远期2035年。



# 01

## 立足优势

### 明确发展战略目标

- 规划定位
- 规划目标
- 规划策略



# 01 立足优势 明确发展战略目标

## 1.1 规划定位

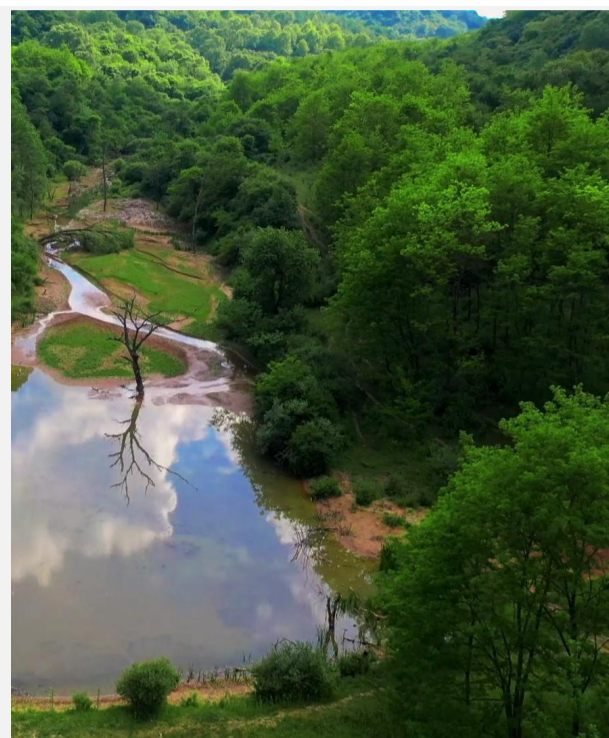
**“玉米强镇” “中蜂名镇” “生态兴镇”**



**玉米强镇**



**中蜂名镇**



**生态兴镇**

## 1.2 规划目标

- ✓ 国土空间底线全面筑牢，为高质量发展提供坚实基础
- ✓ 国土空间结构持续优化，国土空间集约均衡布局
- ✓ 国土空间效率逐步提高，实现集约资源利用可持续
- ✓ 国土空间品质显著提升，基础设施实施更加完善
- ✓ 国土空间特色充分彰显，实现农旅融合双擎驱动

## 1.3 规划策略

### 生态保护，筑牢安全屏障



坚守生态安全底线，加强水土保持、天然林修复和自然灾害防治，筑牢生态安全屏障。保护高崖河等水系，建设滨水生态带、堤路防护林带，打造高崖河林草交融共生的绿色生态廊道。

### 创新开放，引领高质量发展



优先保障科技创新、产业创新和高新技术产业用地，积极营造有利于创新人才工作、生活、发展的宜居环境，为创新发展引领提供有力支撑。

### 统筹协调，整合区域资源



强化高崖镇与干阳其他镇以及周边乡镇的交通联系，推进工业园区联动发展，促进特色化产业发展。提升城乡基本公共服务和基础设施均等化水平。

### 强化保护，提升空间魅力



系统保护高崖镇山、河、田、湿地等自然蓝绿空间和历史建筑等文化遗存，划定历史文化遗址和自然文化遗产保护空间，明确保护要求，有效保护和利用历史文化遗产。





02

## 统筹规划

# 优化国土空间格局

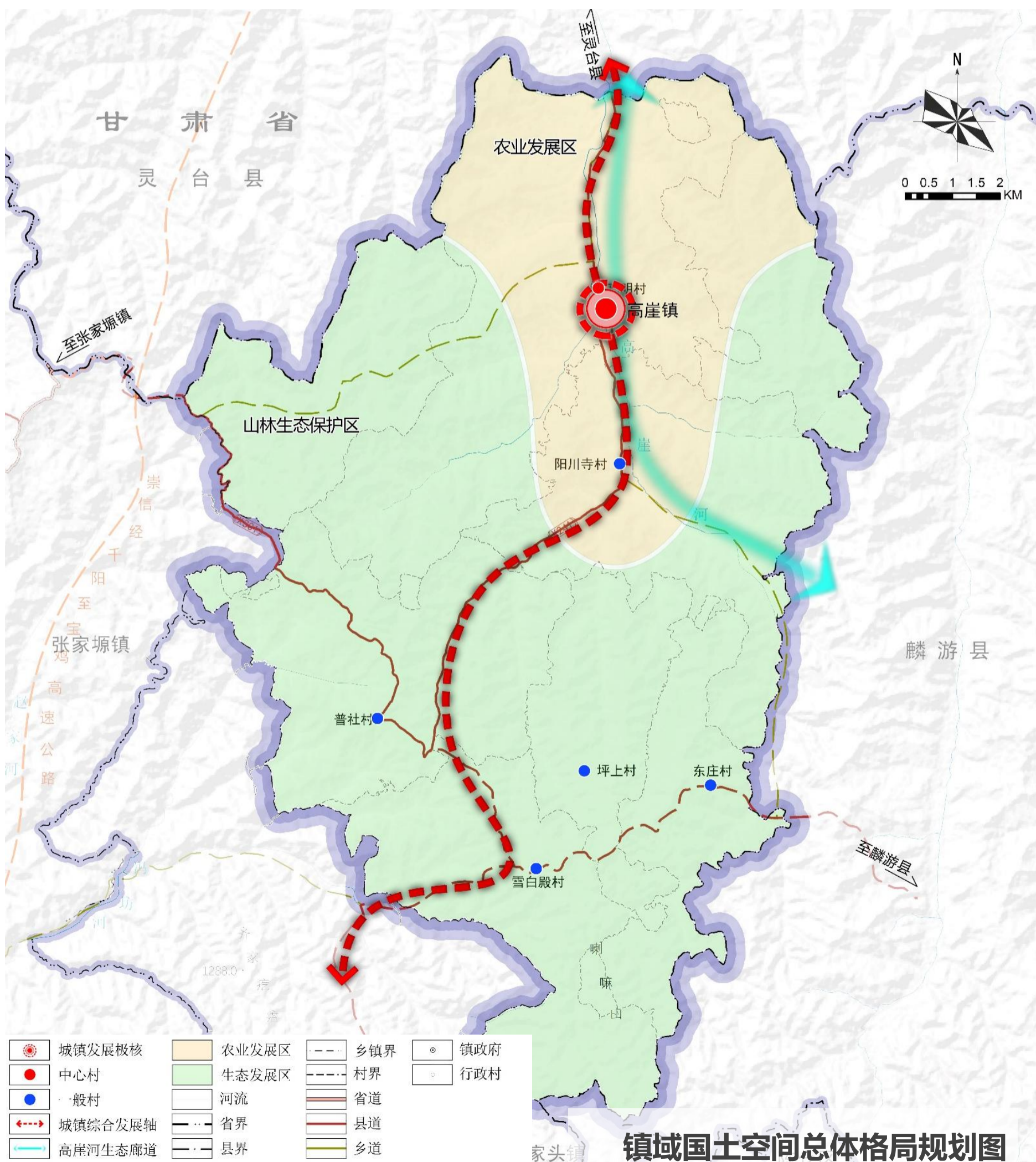
- 国土空间总体格局
- 重要控制线划定
- 规划管控分区
- 优化产业空间布局

# 02 统筹规划 优化国土空间格局

## 2.1 国土空间总体格局

### 构建“一心一轴一廊、两区多点”的国土空间总体格局

- 一心：**以镇区为高崖镇发展核心，发挥综合服务功能；
- 一轴：**以县道241为镇域综合发展轴线，引领镇域产业经济发展；
- 一廊：**指依托高崖河形成的镇域生态廊道，串联两大功能区；
- 两区：**构建中部沿路分布的农业发展区及外围生态发展区；
- 多点：**指高明村、普社村等散布在镇域的多个不同类型的乡村，带动全镇域发展。



## 2.2 重要控制线划定

### □ 基本原则



### □ 三线划定

#### 严格落实永久基本农田



严格落实《干阳县国土空间总体规划（2021-2035年）》确定的耕地和永久基本农田保护界线，以现状稳定耕地为基础，优先将优质耕地划为永久基本农田。确定耕地保护目标面积不少于2937.10公顷，永久基本农田保护面积不低于2721.47公顷。

#### 严格落实生态保护红线



严格落实《干阳县国土空间总体规划（2021-2035年）》确定的生态保护红线范围，生态保护红线面积不少于582.36公顷。主要分布在高明村和高崖林场，属于渭河流域黄土台塬水土保持生态保护红线。

#### 合理确定城镇开发边界

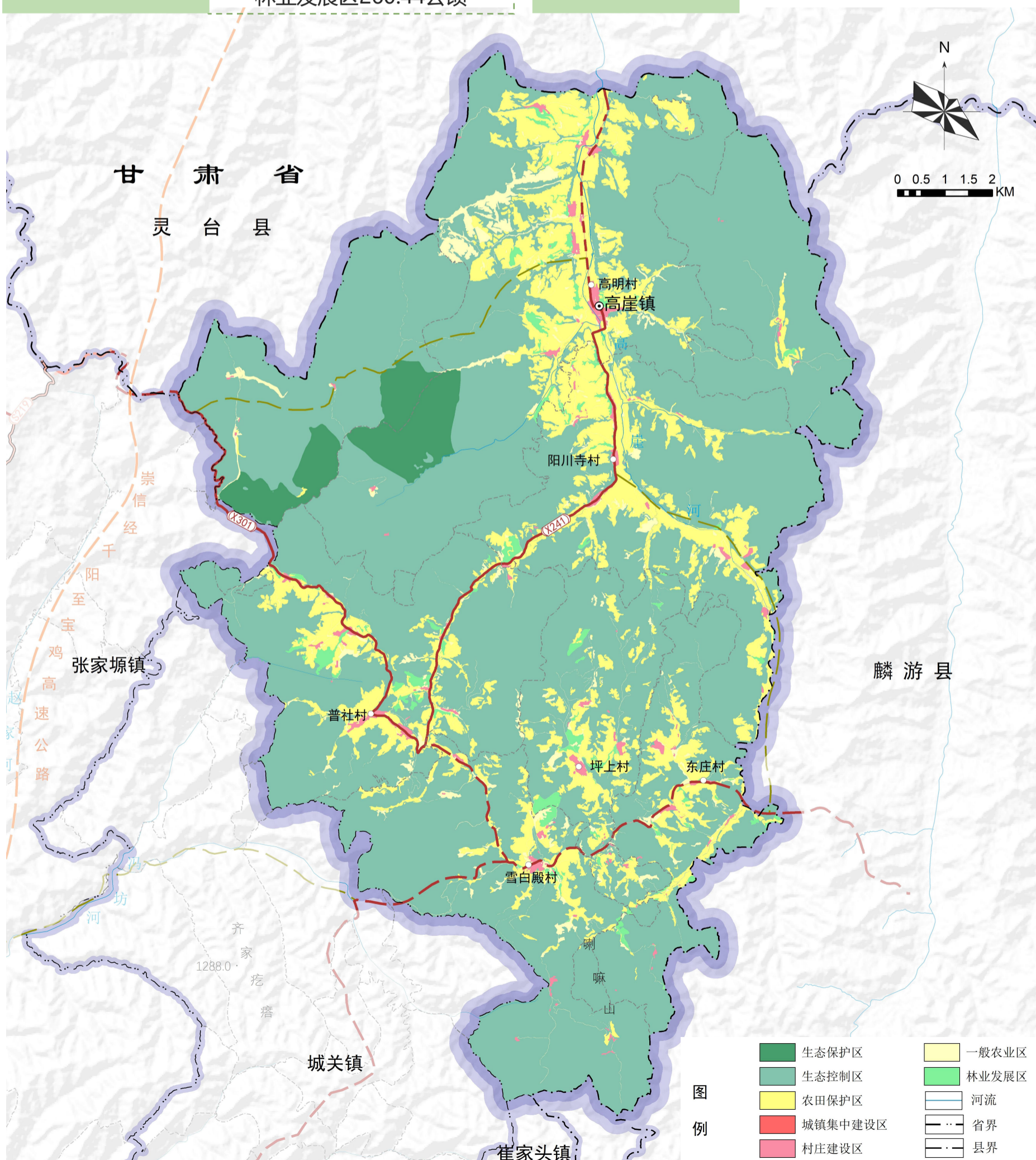


严格落实《干阳县国土空间总体规划（2021-2035年）》划定的城镇开发边界范围，高崖镇城镇开发边界为2.54公顷，主要分布在高明村。

# 02 统筹规划 优化国土空间格局

## 2.3 规划管控分区

<b>生态保护区</b>	划定生态保护区582.42公顷	<b>城镇发展区</b>	划定城镇发展区2.54公顷
<b>农田保护区</b>	划定农田保护区2894.82公顷		居住生活区0.29公顷
<b>生态控制区</b>	划定生态控制区14631.74公顷		综合服务区1.04公顷
<b>乡村发展区</b>	划定乡村发展区959.53公顷		商业商务区0.65公顷
	村庄建设区199.08公顷	绿地休闲区0.19公顷	
	一般农业区500.01公顷	交通枢纽区0.36公顷	
	林业发展区260.44公顷		



国土空间规划分区图

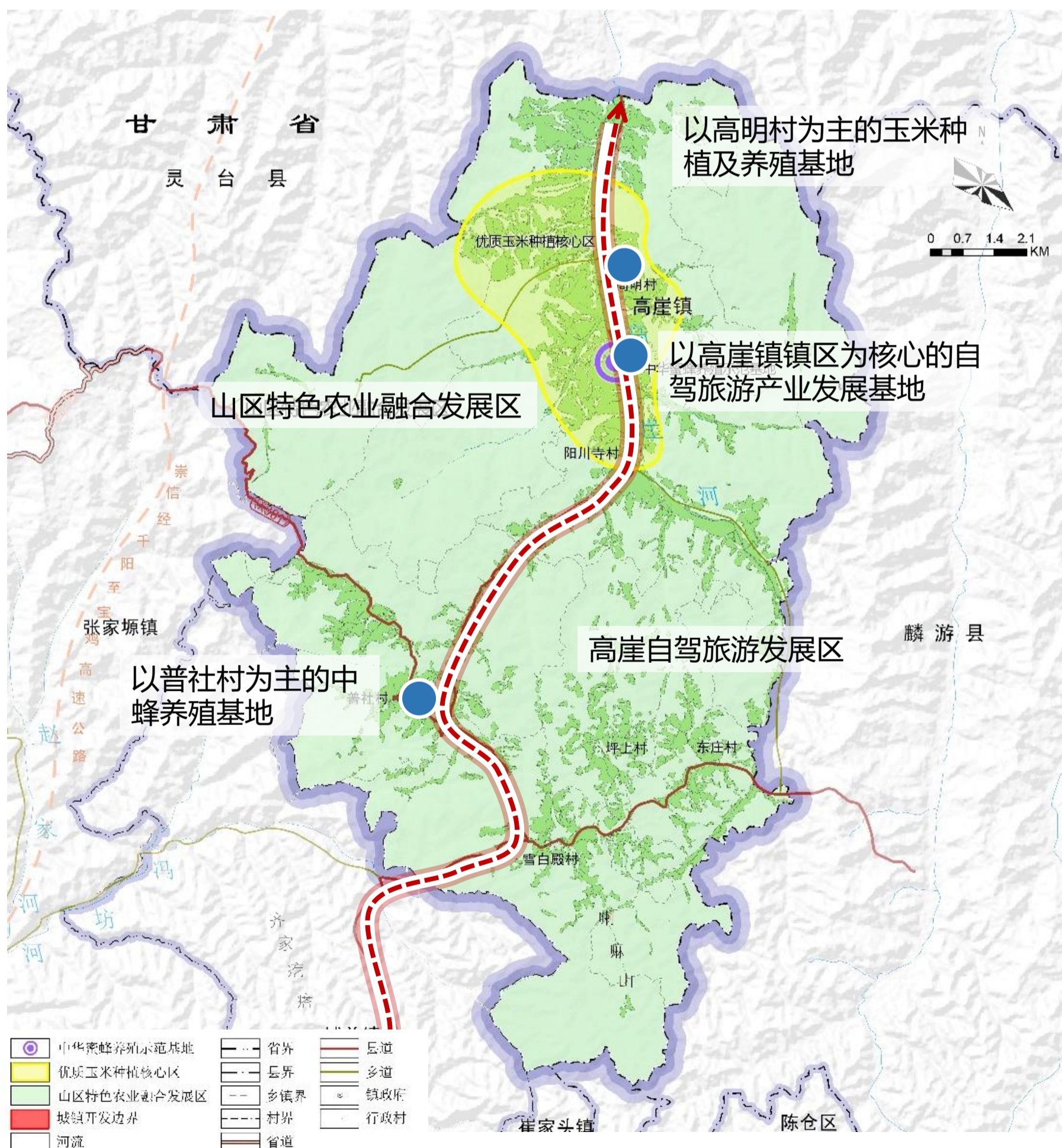
## 2.4 优化产业空间布局

### 构筑“一带、两区、三基地”的产业空间格局

一带：沿乡道259形成的镇域产业发展带

两区：山区特色农业融合发展区及高崖自驾旅游发展区

三基地：自驾旅游产业发展基地、玉米种植及养殖基地、中蜂养殖基地



产业空间布局图



# 03

## 以人为本

### 营建幸福宜居城市

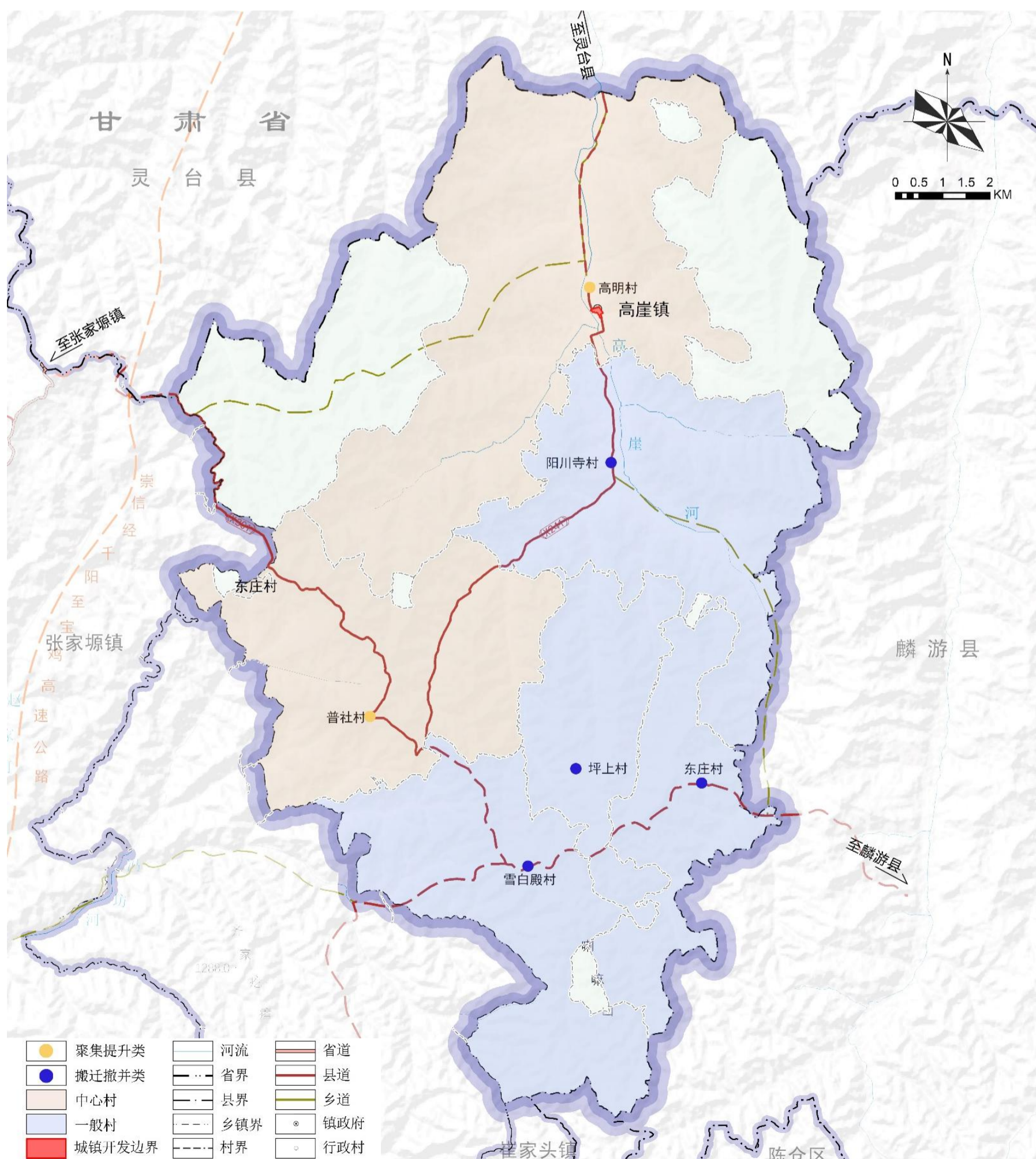
- 镇村体系
- 镇区空间结构
- 住房保障
- 公共服务中心体系
- 蓝绿空间系统

## 3.1 镇村体系

构建“镇区—中心村—一般村”三级规模等级体系

**等级结构：**中心村（高明村、普社村）；一般村（阳川寺村、雪白殿村、东庄村、坪上村）。

**村庄分类：**集聚提升类（高明村、普社村）；搬迁撤并类（阳川寺村、雪白殿村、东庄村、坪上村）。

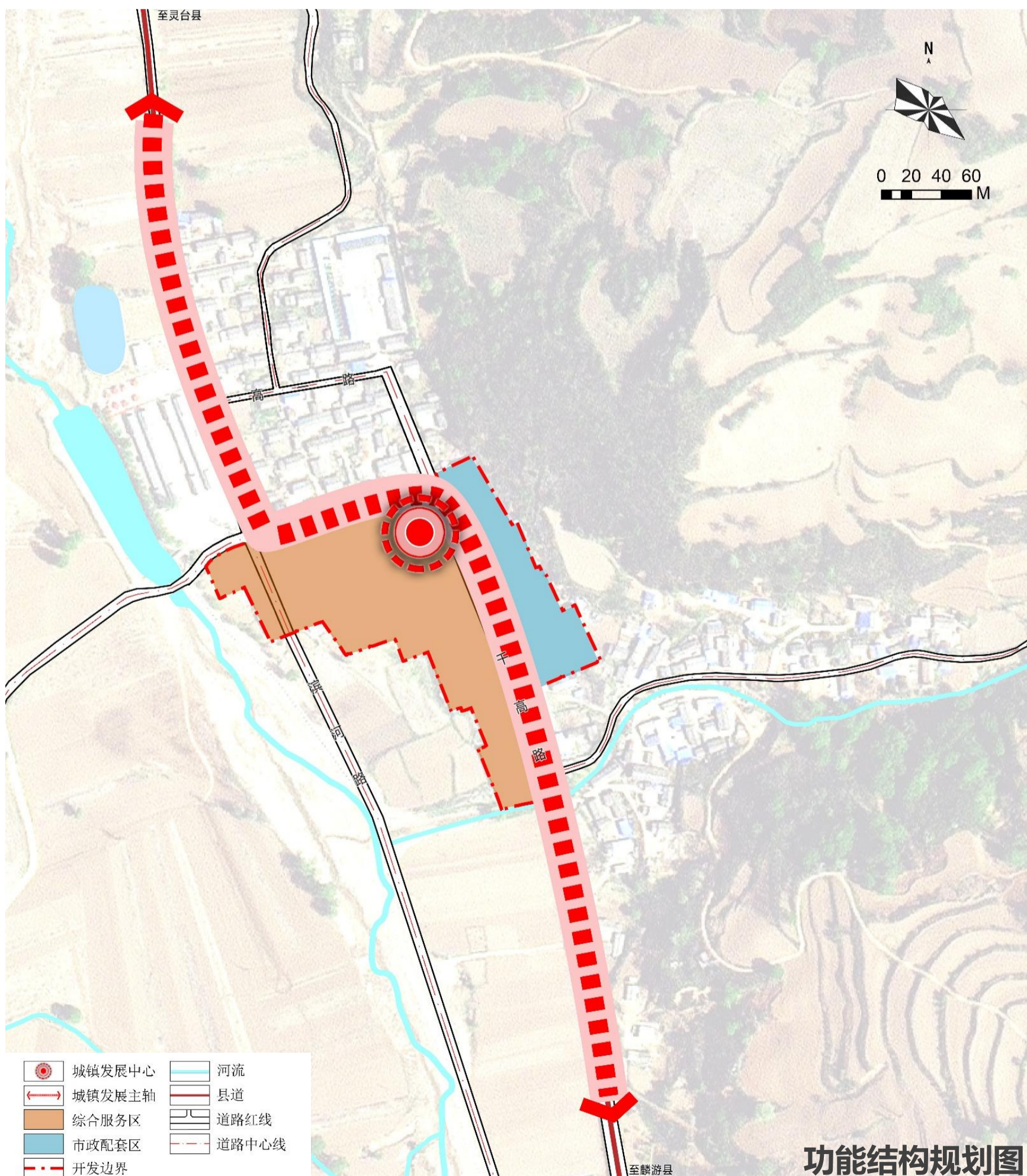


城镇体系规划图

## 3.2 镇区空间结构

### “一轴、一心、两区”的空间结构

- **一轴**：沿干高路形成的城镇发展轴。
- **一心**：镇区综合服务中心。
- **两区**：综合服务区、市政配套区。



## 3.3 住房保障

### 推进保障性住房建设

住房保障更加有力，至规划期末，城镇住宅用地面积0.30公顷，占城市集中建设用地11.64%。居住用地主要分布在镇区的西北角，以二类居住用地为主。

## 3.4 公共服务中心体系

中心城区构建3个15分钟生活圈和4个10分钟生活圈

村庄按照15分钟生活圈标准建设



### 学有优教

至2035年镇区无新增教育设施用地。镇域保留小学1所，为高崖镇普社小学。



### 文有传承

完善公共文化基础设施建设，在镇政府内设置公共图书馆、文化馆，提高文化服务水平，保留现状镇政府内的乡镇综合文化站。



### 体有健魄

积极有效推进基本公共体育事业的发展，保障体育设施有效配套，结合镇区两处广场设置体育健身活动场地。



### 病有良医

规划保留镇区医疗卫生机构1处，为高崖镇中心卫生医院，规划床位5张，用地面积0.25公顷。



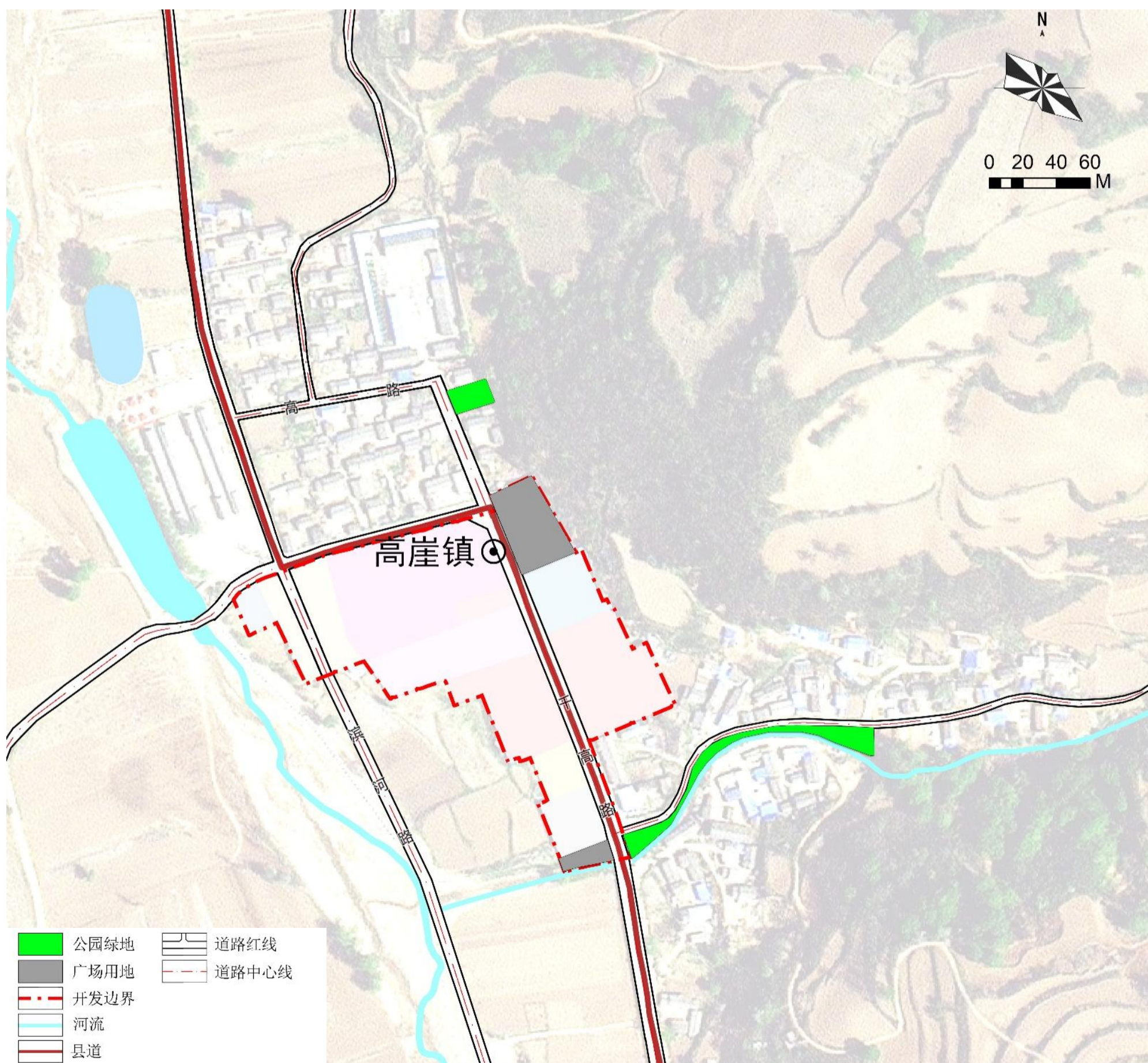
## 3.5 蓝绿空间系统

### 一街、两场

绿地与广场用地面积0.19公顷，为镇区两处广场用地。

**一街：**指干高路。整治步行街环境和建筑立面品质，增加城市家具种类，提升室外活动可适度。

**两场：**镇区南北的两个广场，可以满足居民日常休闲、锻炼、文化活动的需要。



04

风貌塑造

彰显山水文化魅力

□ 景观风貌管控



## 4.1 景观风貌管控

### 山田交融、镇在田中

#### 护山

高崖镇整体处于山地区域，构筑区域生态安全风貌屏障体系，筑牢生态底盘。

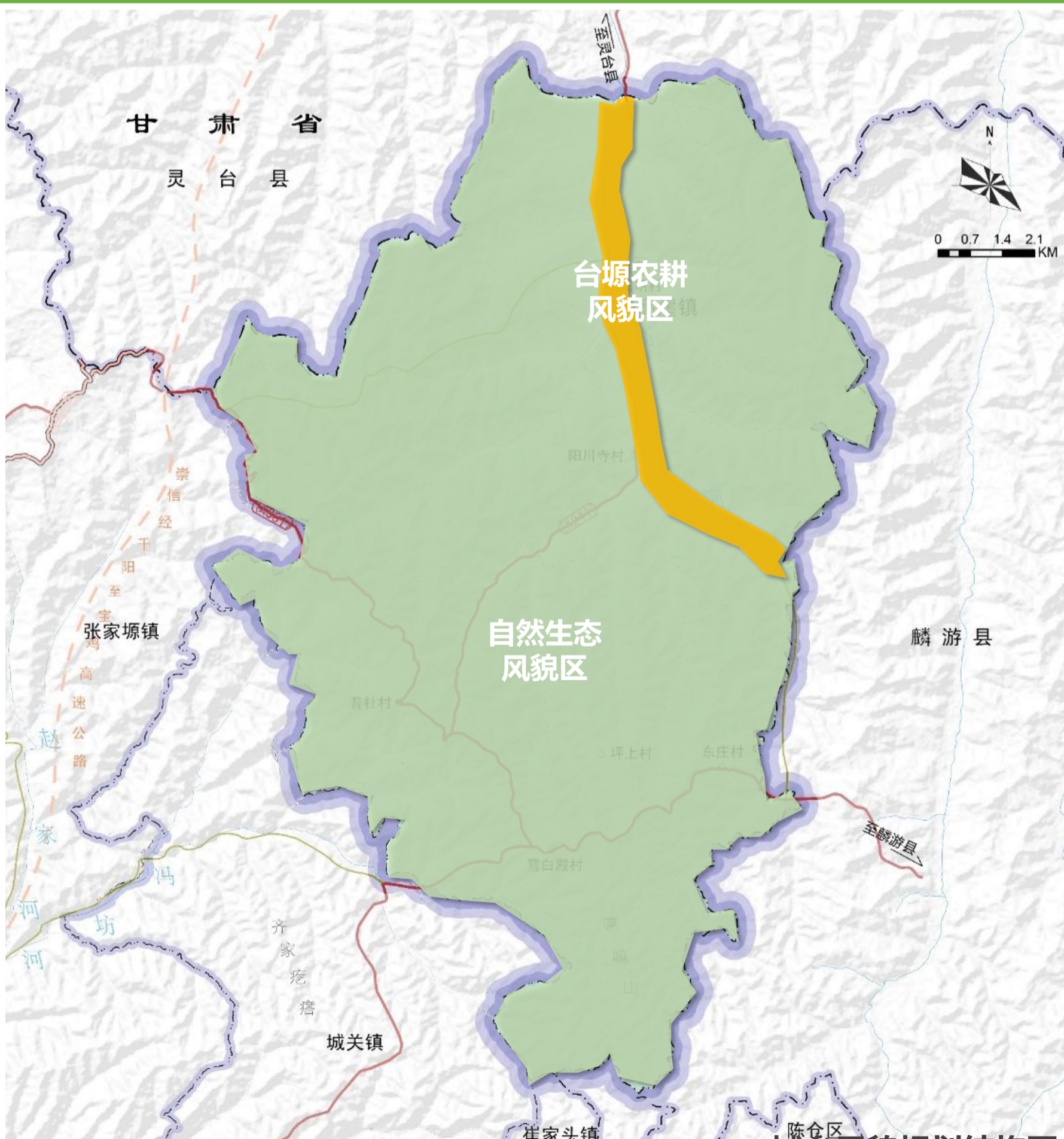
#### 理水

以高崖河为重点，提升沿岸基础设施和景观风貌，保护高崖河两岸的沿河界面。

#### 塑田

适当融入艺术性、景观性，挖掘乡村的休闲观光、农事体验等多元功能，形成特色景观。

### 将全域风貌分为两个片区：河谷川道风貌区、自然生态风貌区



城乡风貌规划结构图



05

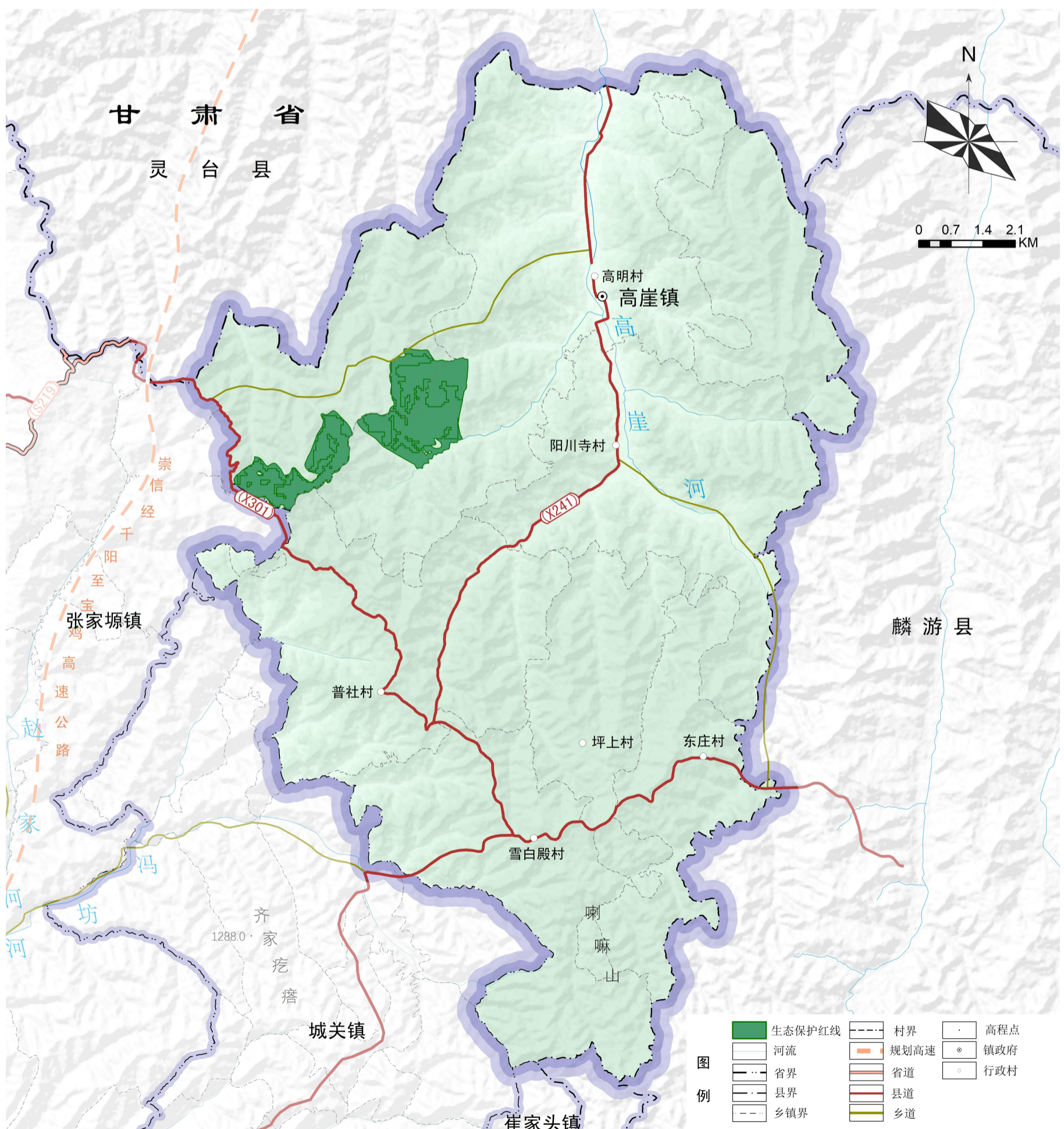
## 综合整治

# 保护利用自然资源

- 自然资源保护与利用
- 国土综合整治与生态修复

## 5.1 自然资源与保护利用

- **自然生态环境优美：**高崖镇自然环境优美，林地广茂、植被茂盛。
- **水资源丰富：**境内河道属黄河流域渭河水系，主要河流有高崖河、景家川河、槐芽河等
- **森林茂密、野生动物品种繁多：**高崖镇境内拥有野猪、野兔、环颈雉、石鸡、岩鸽、狍子等野生动物。



生态系统保护规划图

## 5.1 自然资源与保护利用

### □耕地资源保护利用

规划至2035年，高崖镇永久基本农田面积2721.47公顷，耕地保有量为2937.10公顷，补充耕地后备资源面积为18.96公顷。



### □林地资源保护利用

至2035年，规划造林绿化空间面积为2221.35公顷，主要分布在南部山地，主要为灌木林地和其他林地。



### □建设用地节约集约利用

至2035年，全镇建设用地总规模控制在174.16公顷以内，城乡建设用地严格控制在138.92公顷以内。



### □水资源保护利用

加强保护高崖河、景家川河、槐芽河等水源涵养重要区。规划至2035年水域面积不低于43.45公顷。



### □湿地资源保护利用

至2035年，高崖镇湿地（内陆滩涂）面积不低于7.28公顷。以高崖河为中心，对镇域湿地实施全面保护，增强湿地生态功能，保护生物多样性。



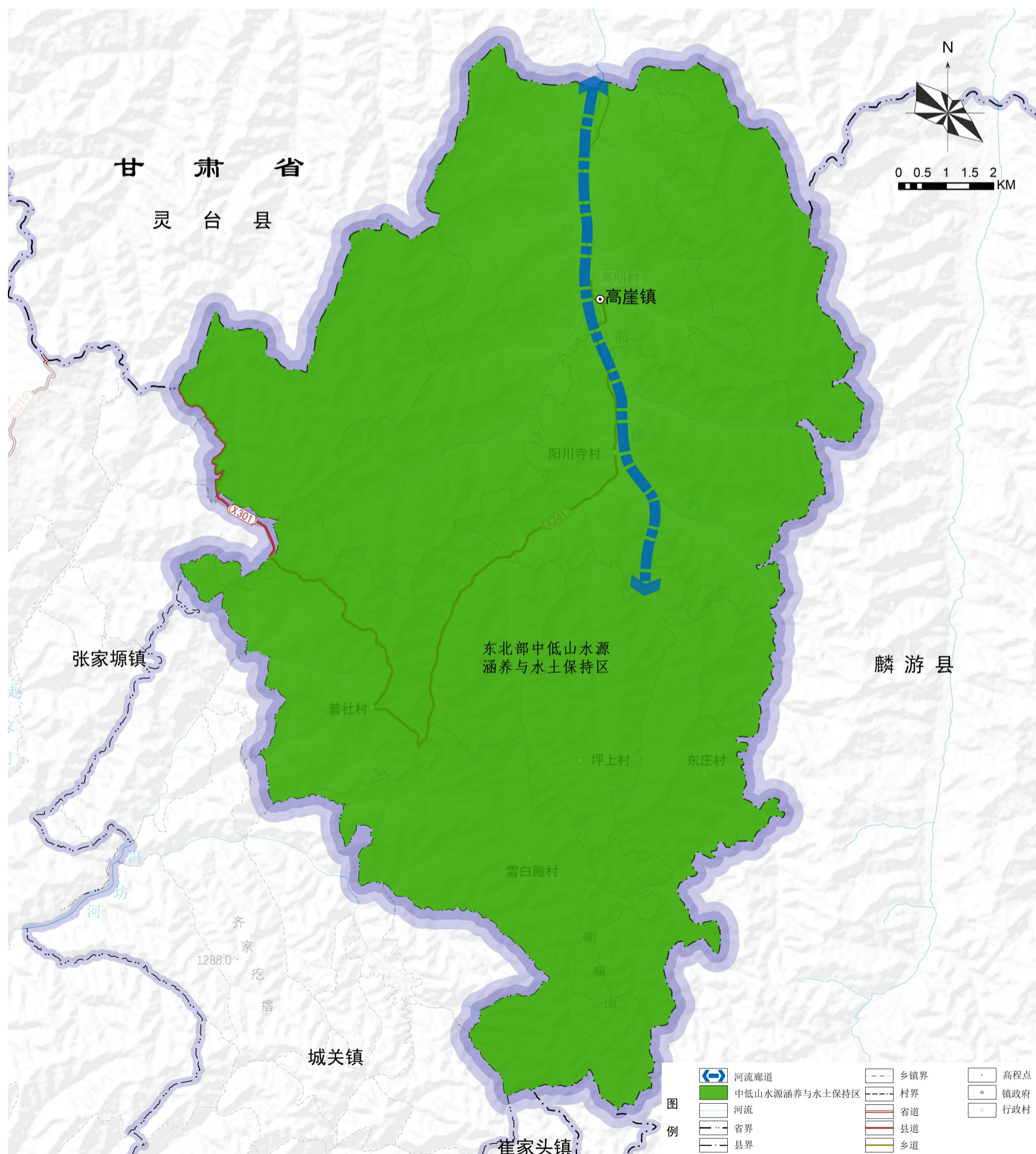
## 5.2 国土综合整治与生态修复

### ——构筑“一区一廊多点”的生态保护修复格局——

**一区** 东北部中低山水源涵养与水土保持区

**一廊** 以高崖河为生态廊道，串联重要生态源地

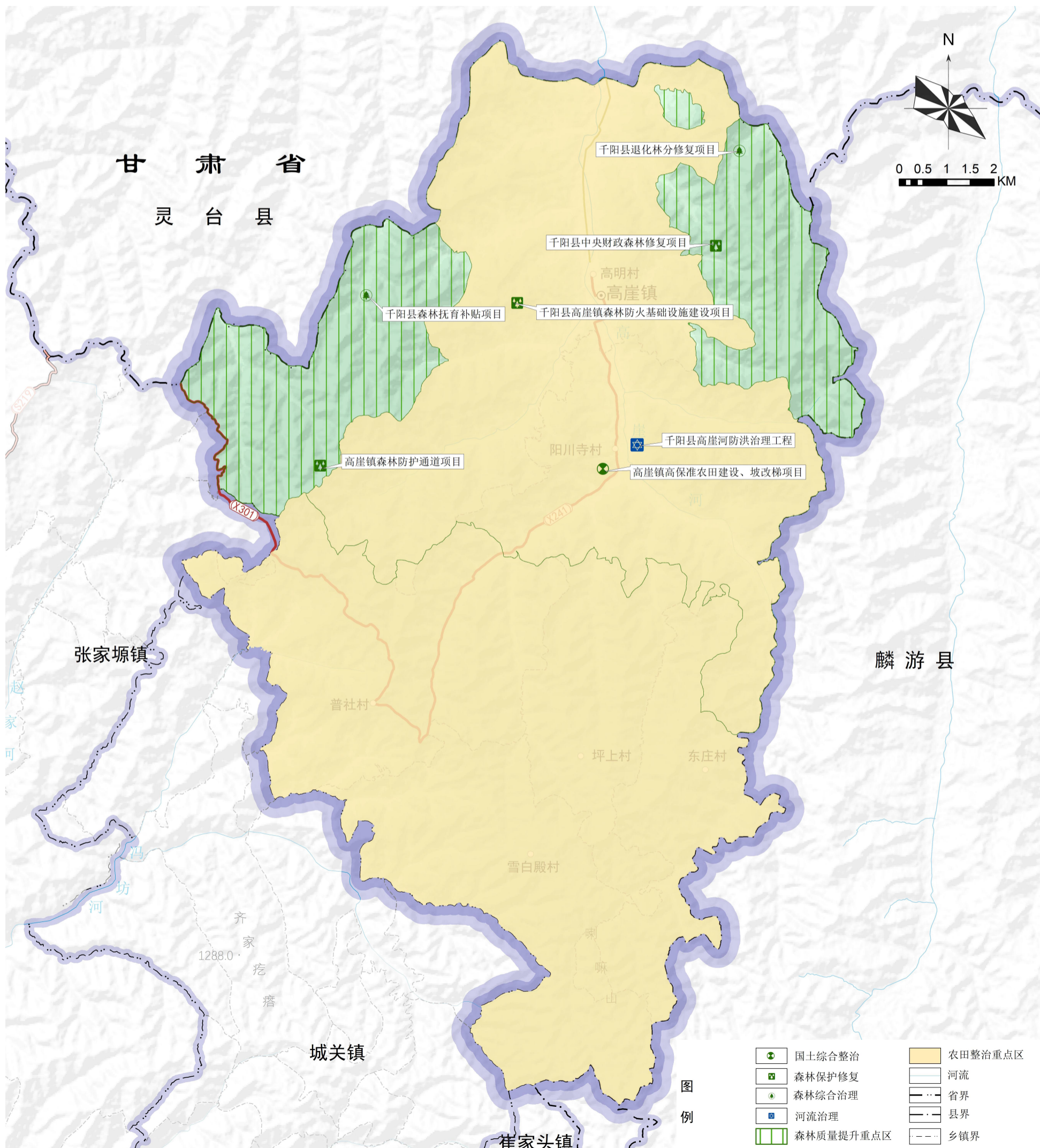
**多点** 以生态源地等生态敏感区域组成的生态节点



国土空间生态修复格局图

## 5.2 国土综合整治与生态修复

- 水土流失防治项目——3个
- 森林综合治理项目——5个
- 国土综合整治项目——4个
- 森林保护修复项目——9个
- 水源工程项目——1个
- 河流治理项目——1个
- 城乡环境综合整治项目——1个



国土空间生态修复重点区域及重点项目布局图

# 06

## 均衡配置

# 构建韧性支撑城市

- 综合交通
- 市政基础设施
- 韧性城市建设



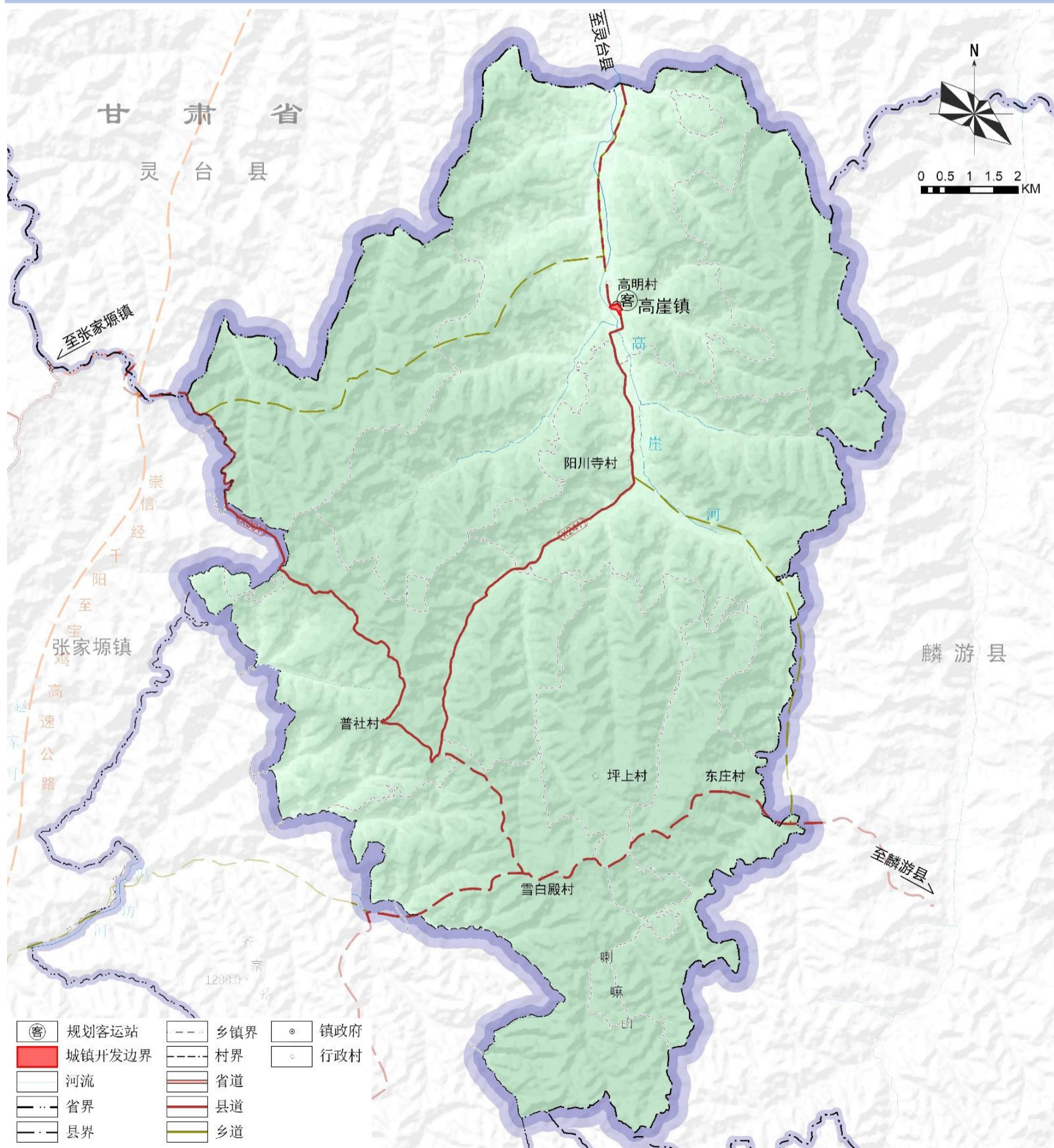
## 6.1 综合交通

打造以国省干线公路为主干，农村公路为基础，以县道241、县道301、Y310等为基础形成“网络状”的公路网体系。

县道：X241及X304。

乡道：Y310。

规划主要以改善道路现状，提升道路通行能力和水平为主，路面宽度设置为6米，进一步增强各行政村与高崖镇区的道路互通水平。



镇域道路系统建设图

## 6.2 市政基础设施



### 给排水工程规划

- 高崖镇供水利用高崖河地表水为水源。
- 现状供水站能够满足用水需求。
- 扩建镇区污水处理站。
- 各村庄布设5处污水处理站。
- 镇域雨水排放按照“高水高排，低水低排，就近排放”的原则。



### 电力电信工程规划

- 新建高崖镇35KV变电站，主变容量2x3.15兆伏安，作为该镇电源。
- 新建电信所1处，位于镇区。
- 有线电视网络覆盖率达到99%，有线电视入户率达到99%。



### 供热燃气工程规划

- 镇区采取小型化集中供热为主，家用燃气炉采暖设施为辅，电热取暖设备为补充的供热方式。乡村采用分散居民点采暖。
- 液化石油气覆盖率为100%。



### 环卫工程规划

- 生活垃圾产生总量为1.1吨/日。
- 高崖镇生活垃圾送至县城垃圾填埋场处理。
- 保留现状公厕1座。6个村庄各设公厕1座。
- 新建环卫管理机构1处。
- 设置镇区环卫休息场所1处。

## 6.3 韧性城市建设

### 提高防灾减灾救灾和急难险突发公共事件处置保障能力

高于设定防御标准的特大灾害影响时能保证对外疏散和对内救援

相当于工程抗灾设防标准的较大灾害影响时间保持城市正常运行



相当于设定防御标准的重大灾害影响时无特大人员伤亡

#### □ 防洪排涝工程

城镇段按30年一遇洪水设防，村庄按10年一遇洪水设防。

#### □ 消防工程

镇区设置二级专职消防队，行政村设置乡镇志愿消防队。

二级乡镇专职消防队占地1000平方米，乡镇志愿消防队350—500平方米。

镇区消防用水按同一时间火灾1次，一次灭火用水量15升/秒考虑。

为保证火灾时消防车的顺利通行，道路宽度应大于等于4米，净空高度不应小于4米；尽端式消防道的回车场尺度应大于等于15×15米。

#### □ 综合防灾体系

镇区建设1处镇级应急指挥中心，位于镇政府。

#### □ 抗震工程规划

抗震设防烈度为8度。

城市生命线系统和重要基础设施提高一度设防等级。

镇区设置1处应急避震疏散场所，各村庄分别设置1处应急避震疏散场所。



07

刚性管控

提升空间治理能力

- 重点项目
- 规划传导
- 实施保障机制



## 7.2 规划传导



## 7.3 实施保障机制

制定协调机构和机制

纳入绩效考核政策体系

完善区域政策体系

构建合理的监督管理体系

健全责任追究制度

