

千阳县张家塬镇国土空间规划

——（2021-2035年）——

公示版



张家塬镇人民政府

2025年5月

前言

国土空间规划是对一定区域国土空间开发保护在空间和时间上作出的安排，是国家空间发展的指南，可持续发展的空间蓝图，是各类开发保护建设活动的基本依据。

按照国家、陕西省统一要求，我镇组织开展了《千阳县张家塬镇国土空间规划（2021-2035年）》（以下简称《规划》）编制工作，《规划》立足张家塬镇资源环境承载能力、国土空间开发适宜性和经济社会发展需求，以国土空间有效保护、有序开发和高效利用为主线，对全镇域国土空间开发保护格局、文化传承、要素配置、整治修复、支撑体系、区域协同等作出总体部署和统筹安排。

目前，《规划》已形成规划草案，为了让公众充分了解规划草案的内容，以便规划编制过程中广泛听取各方意见、凝聚公众智慧，现公开征求社会各界意见建议。



目录

01 立足优势 明确发展战略目标

02 统筹规划 优化国土空间格局

03 以人为本 营建幸福宜居城市

04 风貌塑造 彰显山水文化魅力

05 综合整治 保护利用自然资源

06 均衡配置 构建韧性支撑城市

07 刚性管控 提升空间治理能力



范围与期限

□ **规划范围：** 张家塬镇行政辖区，分为镇域和镇区两个层次；

(1) **镇域范围：** 镇域范围为张家塬镇行政辖区范围，国土总面积为221.00平方公里。

(2) **镇区范围：** 镇区范围范围西至王家庄居民区西边界、南至南侧居住区以南、北至王家庄居民区北边界，城镇开发边界面积43.66公顷。

□ **规划期限：** 基期年2020年，近期2025年，远期2035年。



01

立足优势

明确发展战略目标

- 规划定位
- 规划目标
- 规划策略



01 立足优势 明确发展战略目标

1.1 规划定位

有机农业种植为特色的农贸小镇、循环产业和农旅融合发展示范基地



奶山羊养殖基地

矮砧苹果种植园



干阳剪纸传承地

花海观赏基地



1.2 规划目标

- ✓ 国土空间底线全面筑牢，为高质量发展提供坚实基础
- ✓ 国土空间结构持续优化，国土空间集约均衡布局
- ✓ 国土空间效率逐步提高，产业发展持续向好
- ✓ 国土空间品质显著提升，城乡设施更加完善



1.3 规划策略

健全支撑体系策略

全面统筹乡镇经济社会发展，合理布局全域“三生”空间，优化全域乡村体系格局，完善乡村布局结构，强化公共服务设施和基础设施建设

产业发展策略

以特色林果、生态小麦及莎能奶山羊繁育为依托，引进先进技术和经营理念，延长产业链，改善农产品初级加工的农业生产现状

生态保护策略

不断强化生态保护。加强生态脆弱区域的空间管制规划，重点保护镇域内的林地、河道水体及湿地

弘扬特色文化策略

大力弘扬先秦文化及苹果种植传统，发展农旅融合产业。延续传统文脉，注重对乡村整体风貌的控制，建设新时期农业乡村风采展示地





02

统筹规划

优化国土空间格局

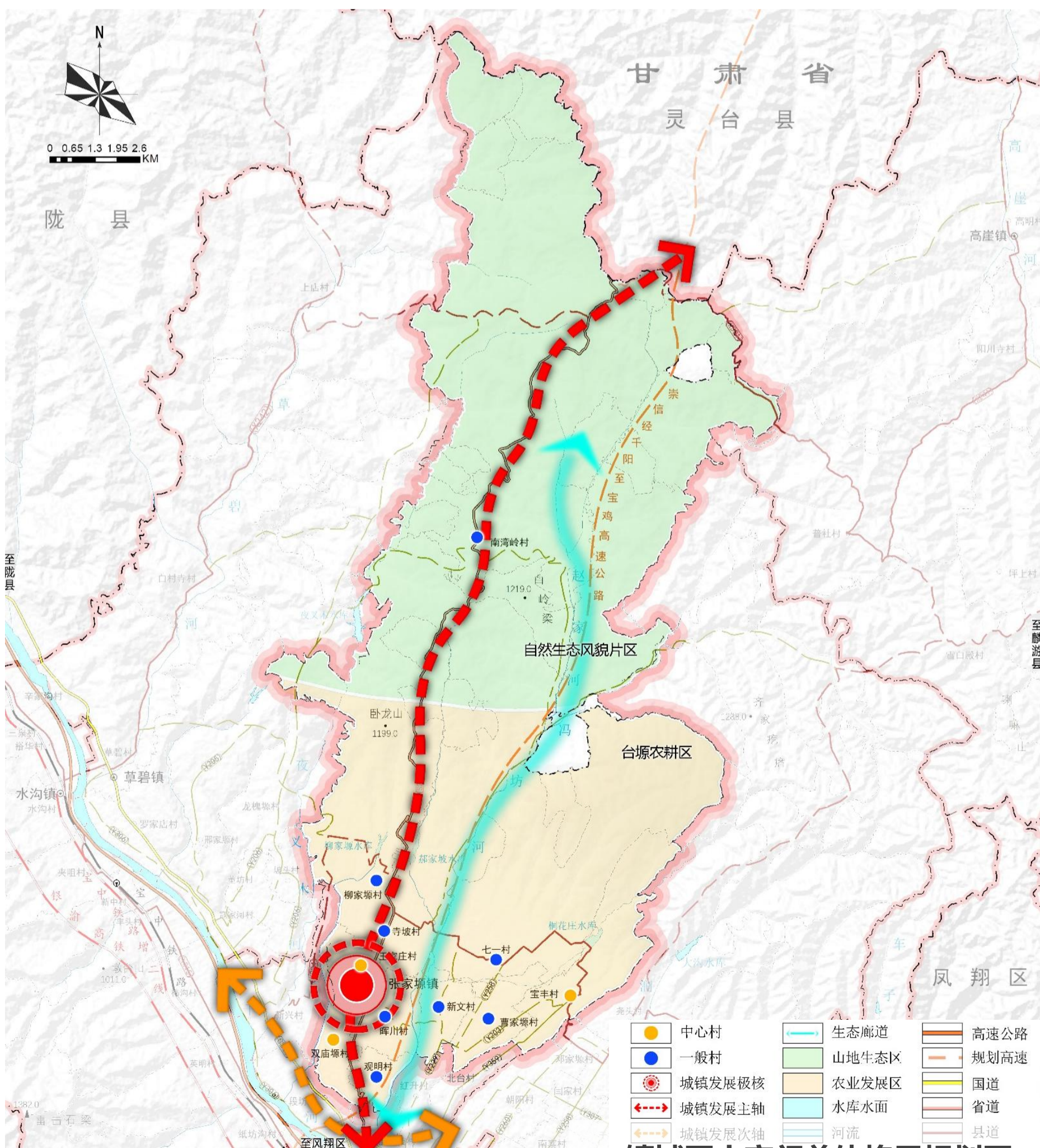
- 国土空间总体格局
- 重要控制线划定
- 规划管控分区
- 优化产业空间布局

02 统筹规划 优化国土空间格局

2.1 国土空间总体格局

构建“一核两区、一廊两轴多点”的国土空间总体格局

- 一核：**以镇区为张家塬镇发展极核，发挥综合服务功能，引领全镇区发展；
- 两区：**镇域北部山地生态区及镇域南部塬区的农业发展区；
- 一廊：**指依托赵家河-冯坊河形成的生态廊道，串联镇域两大分区；
- 一轴：**指贯穿张家塬镇南北，沿省道219形成的城镇发展轴线，引领全镇的城镇发展；
- 多点：**指晖川村、王家庄等散布在镇域的多个不同类型的乡村，带动全镇域发展。



镇域国土空间总体格局规划图

2.2 重要控制线划定

□ 基本原则



□ 三线划定

严格落实永久基本农田



严格落实《干阳县国土空间总体规划（2021-2035年）》确定的耕地和永久基本农田保护界线，以现状稳定耕地为基础，优先将优质耕地划为永久基本农田。确定耕地保护目标面积不少于4297.11公顷，永久基本农田保护面积不低于3963.65公顷。

严格落实生态保护红线



严格落实《干阳县国土空间总体规划（2021-2035年）》确定的生态保护红线范围，生态保护红线面积不少于3.22公顷。主要分布在新文村，属于渭河流域黄土台塬水土保持生态保护红线。

合理确定城镇开发边界

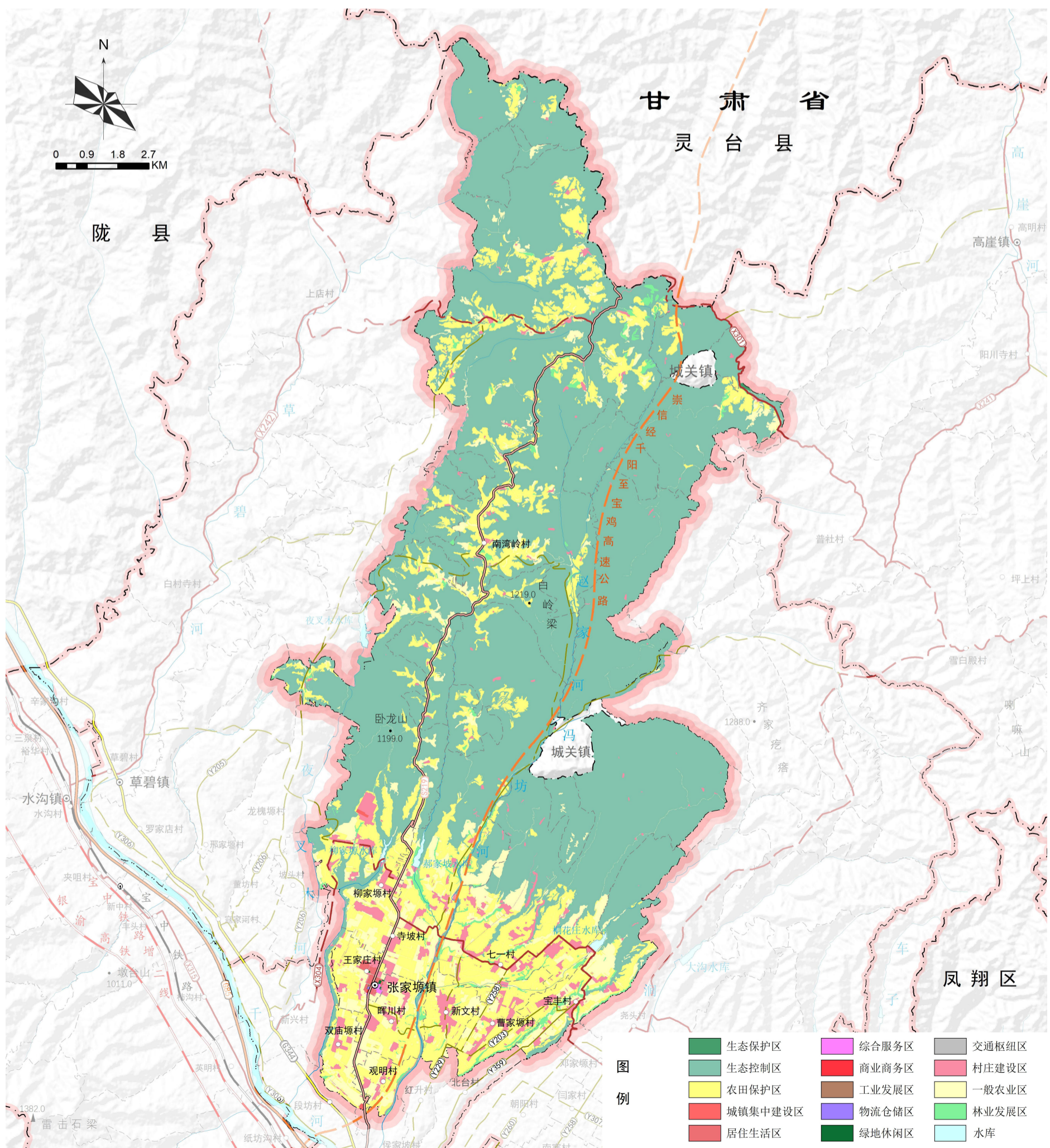


严格落实《干阳县国土空间总体规划（2021-2035年）》划定的城镇开发边界范围，张家塬镇城镇开发边界为43.66公顷，主要分布在王家庄村、柳家塬村、双庙塬村。

02 统筹规划 优化国土空间格局

2.3 规划管控分区

生态保护区	划定生态保护区3.22公顷	城镇发展区	划定城镇发展区43.66公顷
农田保护区	划定农田保护区4180.77公顷		居住生活区25.53公顷
生态控制区	划定生态控制区15017.31公顷		综合服务区5.63公顷
乡村发展区	划定乡村发展区2852.05公顷		商业商务区0.77公顷
	村庄建设区811.35公顷	工业发展区3.64公顷	
	一般农业区1751.03公顷	物流仓储区0.53公顷	
	林业发展区288.98公顷		绿地休闲区2.35公顷
			交通枢纽区3.13公顷
			战略预留区2.09公顷



国土空间规划分区图

2.4 优化产业空间布局

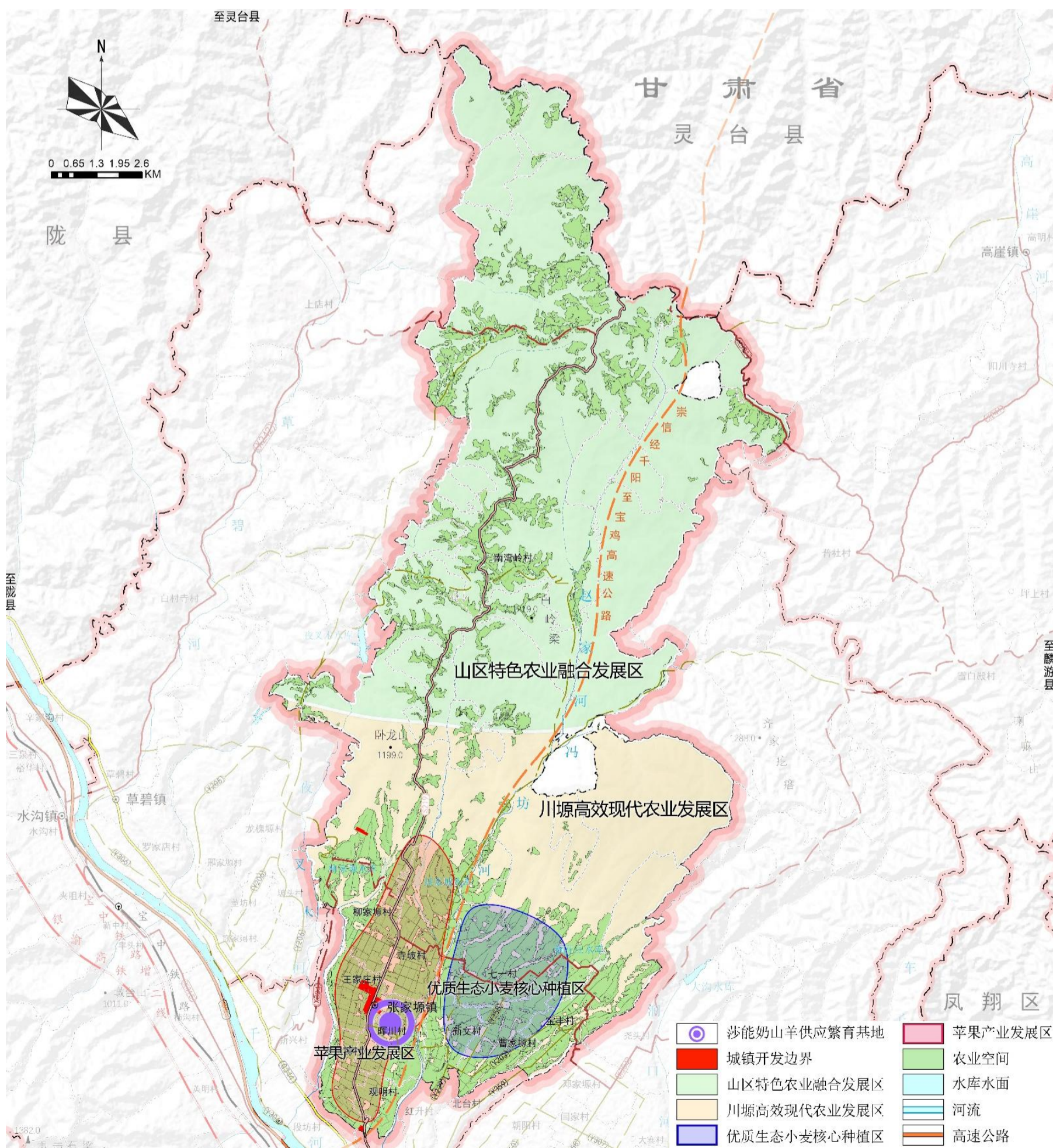
构筑“一带、两区、两基地”的产业空间格局

一带：沿省道219形成的镇域产业发展带

两区：特色农业融合发展区和台塬高效现代农业发展区

三基地：奶山羊全产业链示范项目基地、乡村农旅融合产业基地

做实粮食产业，做精苹果产业，做强奶山羊产业，做优文化旅游产业。



产业空间布局图



03

以人为本

营建幸福宜居城市

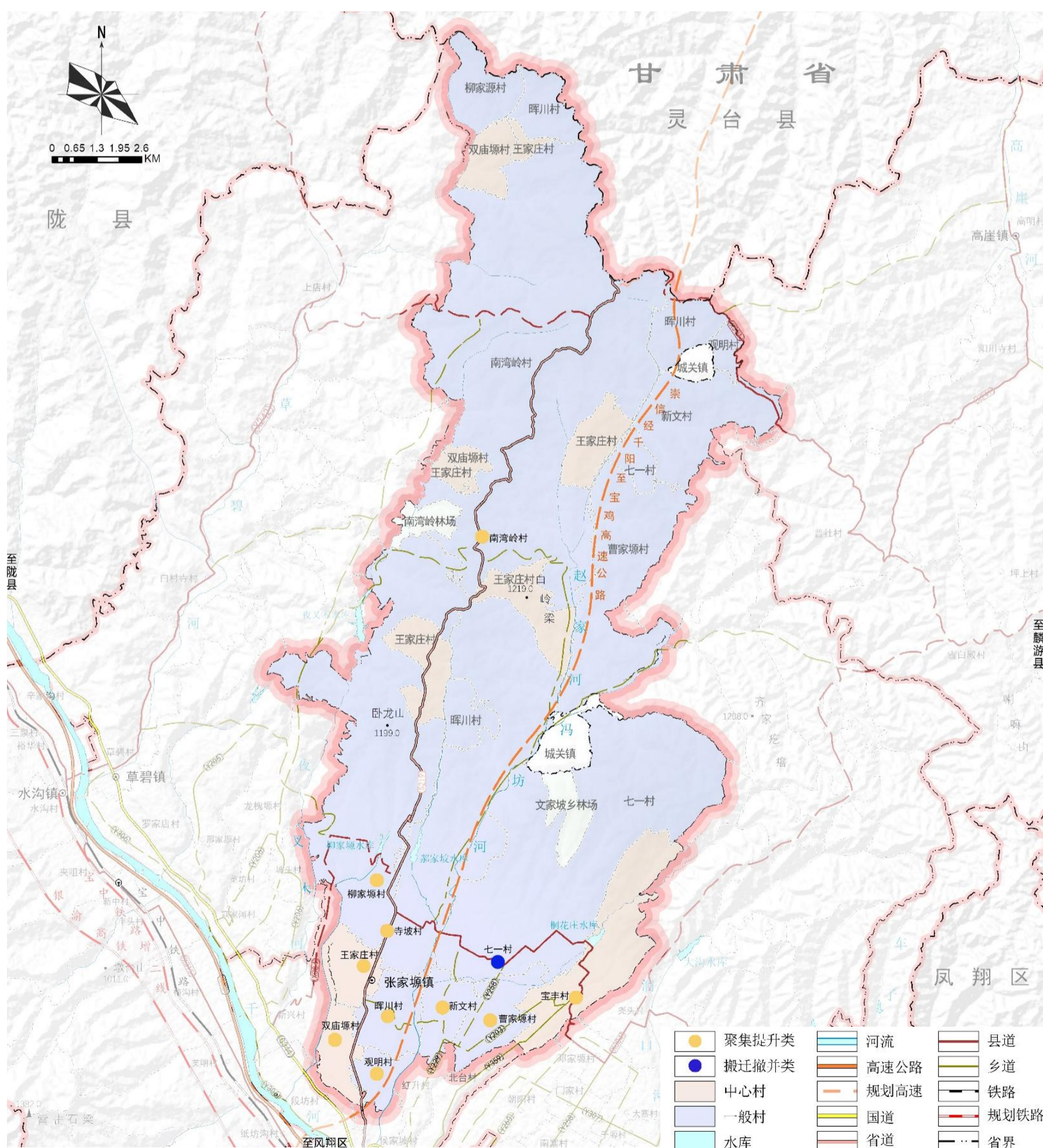
- 镇村体系
- 镇区空间结构
- 住房保障
- 公共服务中心体系
- 蓝绿空间系统

3.1 镇村体系

构建“镇区—中心村—一般村”三级规模等级体系

等级结构：中心村（双庙塬村、宝丰村、王家庄村）；一般村（南湾岭村、新文村、寺坡村、曹家塬村、晖川村、柳家塬村、七一村、观明村）。

村庄分类：集聚提升类（晖川村、王家庄村、观明村、双庙塬村、寺坡村、柳家塬村、新文村、曹家塬村、宝丰村、南湾岭村）；搬迁撤并类（七一村）。

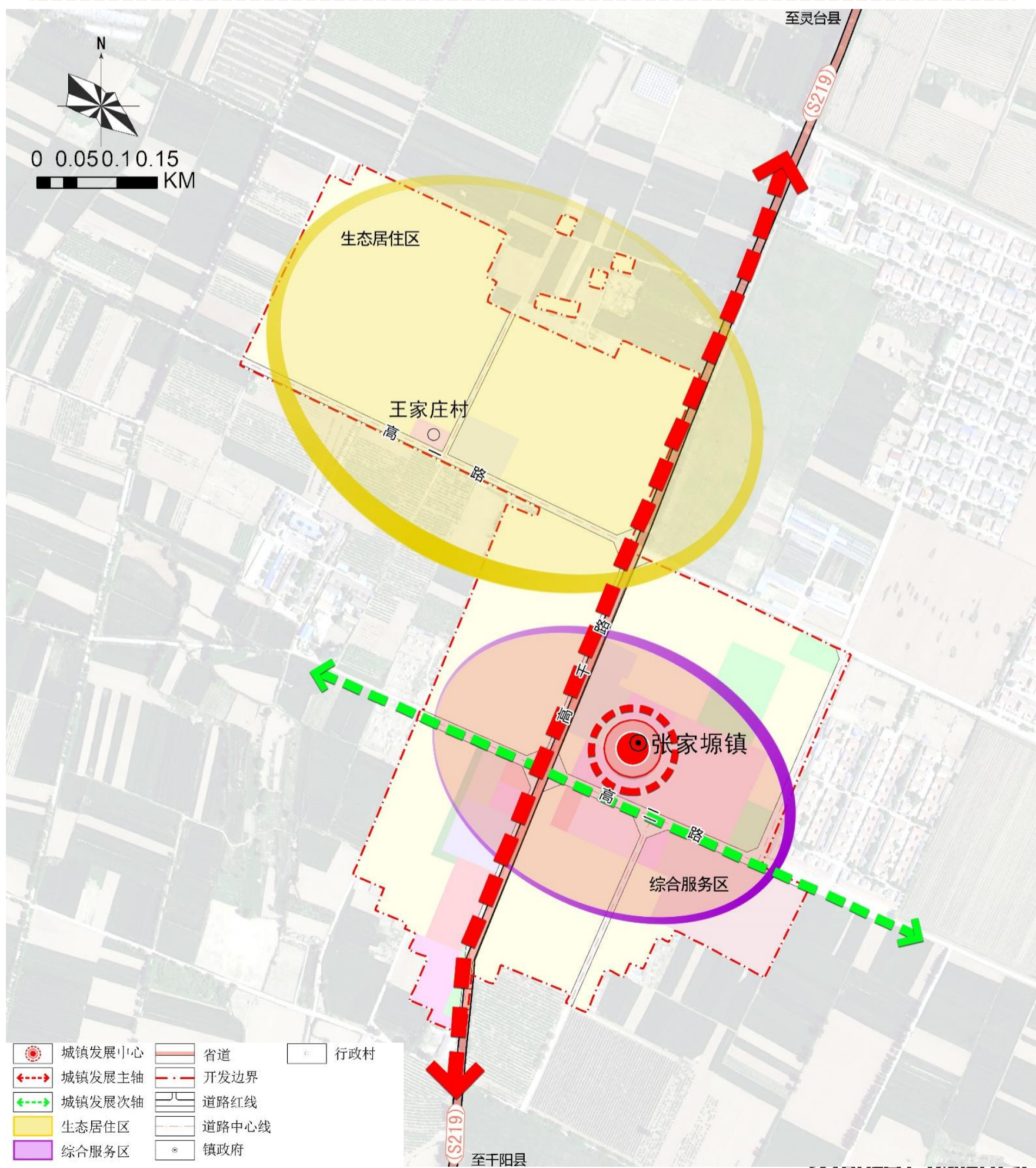


城镇体系规划图

3.2 镇区空间结构

“一心、两轴、两区”的空间结构

- **一心**：以公共管理为主的镇区综合服务中心。
- **两轴**：沿干高路形成的城镇发展主轴，沿高二路形成的城镇发展次轴。
- **两区**：综合服务区、生态居住区。



3.3 住房保障

推进保障性住房建设

住房保障更加有力，至规划期末，居住用地面积25.54公顷，占张家塬镇集中建设区用地面积的58.49%。居住用地主要分布在镇区中部和北部，北部是王家村安置小区，中部以老旧小区改造为主。

3.4 公共服务中心体系



学有优教

规划教育科研用地1.55公顷，为保留的张家塬镇中心小学，提升小学的办学条件，创造良好的就学环境。



文有传承

完善公共文化基础设施建设，在镇政府内设置公共图书馆、文化馆和综合文化站，提高文化服务水平。



体有健魄

积极有效推进基本公共体育事业的发展，保障体育设施有效配套，结合镇区广场和公园绿地设置体育健身活动场地。



病有良医

规划医疗卫生用地0.44公顷，为保留的镇卫生院，规划床位35张，进一步完善卫生院的设施和环境，提高服务水平。



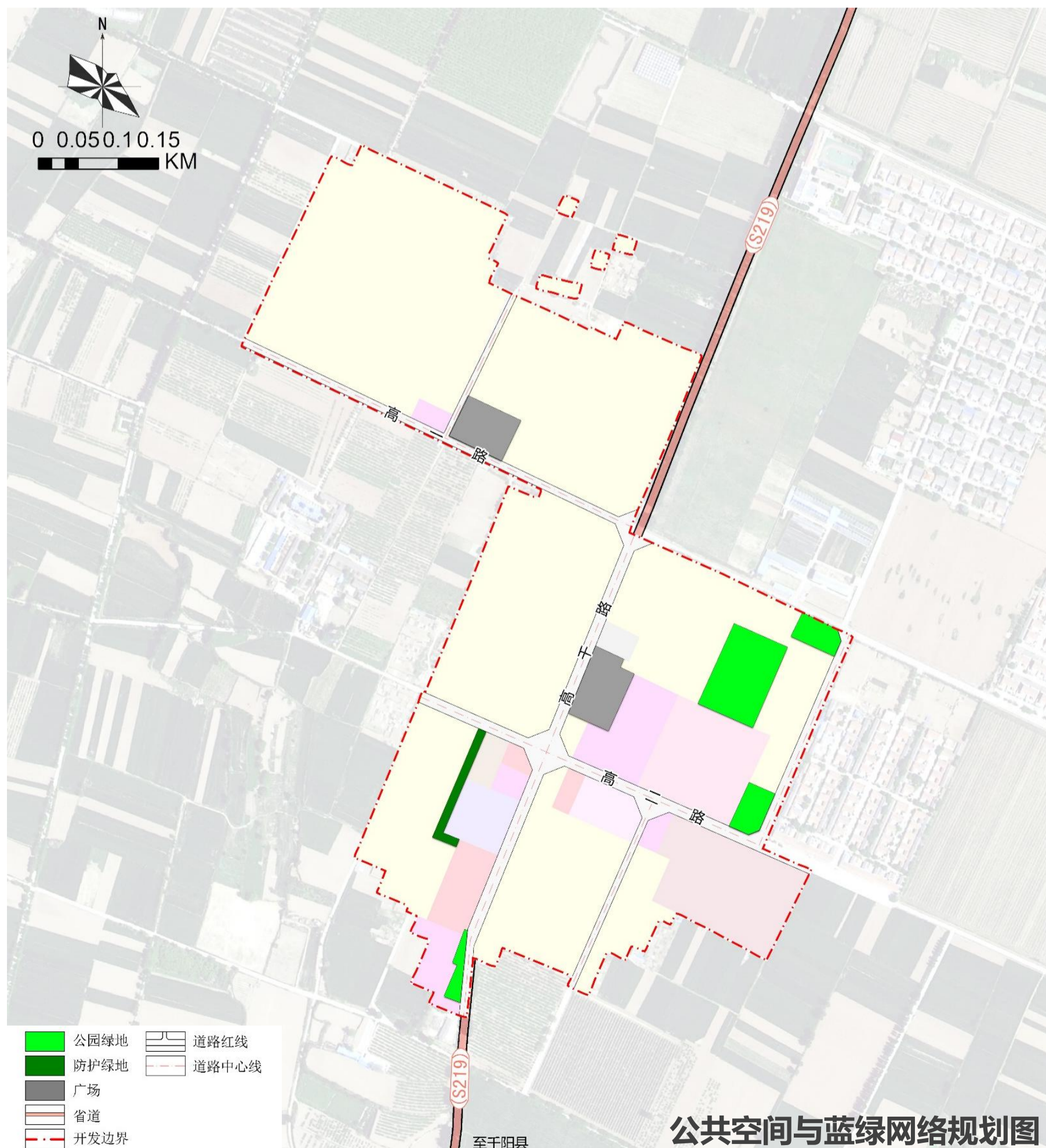
3.5 蓝绿空间系统

一街、两场

绿地与广场用地面积1.30公顷，为镇区两处广场用地。

“三街”分别指依托纵向的干高路和两条横向的道路两侧的绿地和行道树，形成镇区三条主要的绿化空间。

“五园”指镇政府西侧和王家庄村委会东侧的2处广场，散布在镇区的3处公园绿地，形成镇区内5处公共活动空间。



04

风貌塑造

彰显山水文化魅力

- 历史文化保护体系
- 景观风貌管控



04 风貌塑造 彰显山水文化魅力

4.1 历史文化保护体系

严格保护：1处不可移动文物。

宣传推广：千阳剪纸。

文物保护单位

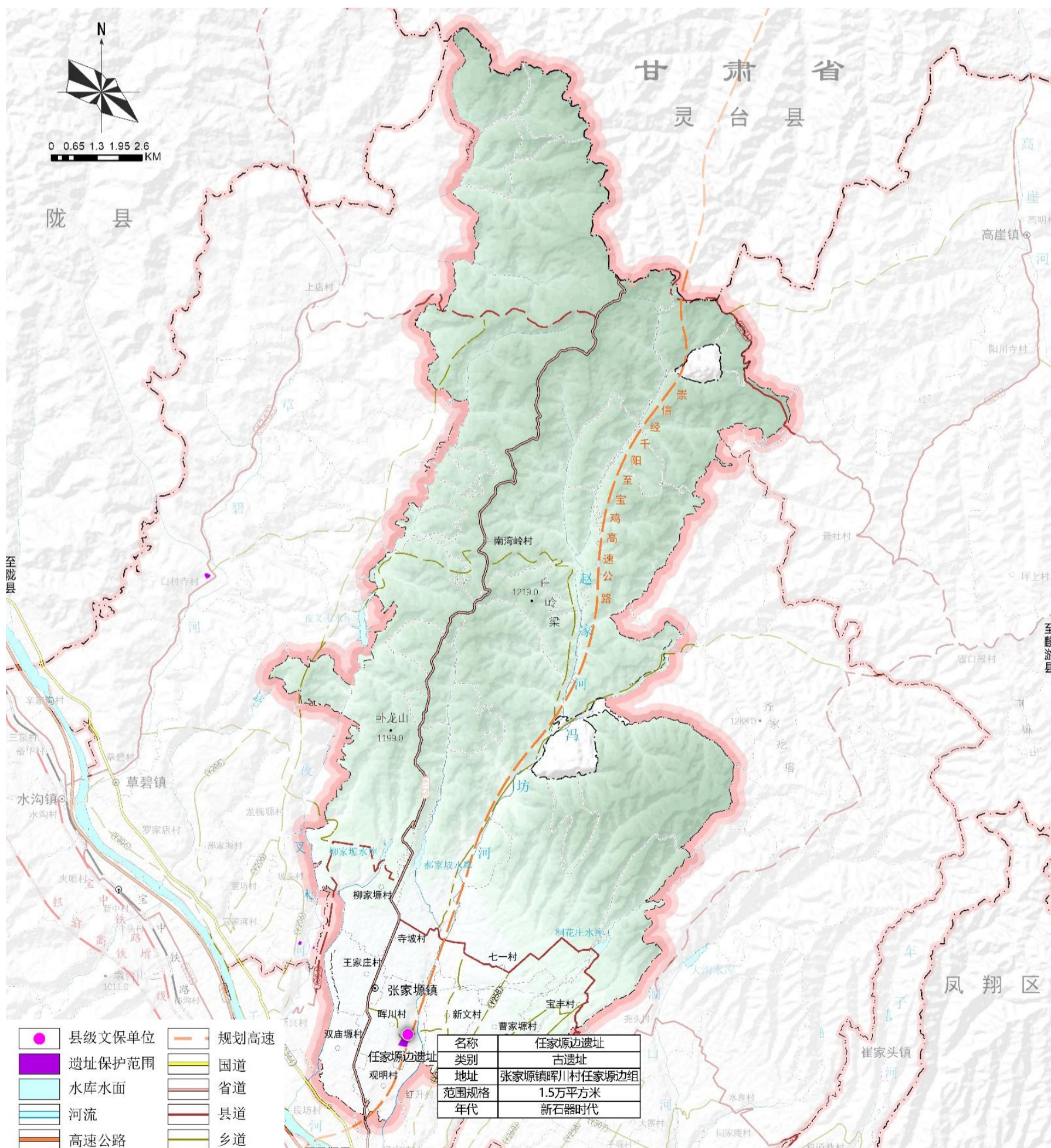
□ 县级文物保护单位

任塬边遗址

非物质文化遗产

□ 省级非物质文化遗产

千阳剪纸



04 风貌塑造 彰显山水文化魅力

4.2 景观风貌管控

山水相依、田城交融

护山

重点加强西部山体水土流失综合治理，保护特色地貌环境，构筑生态底盘。

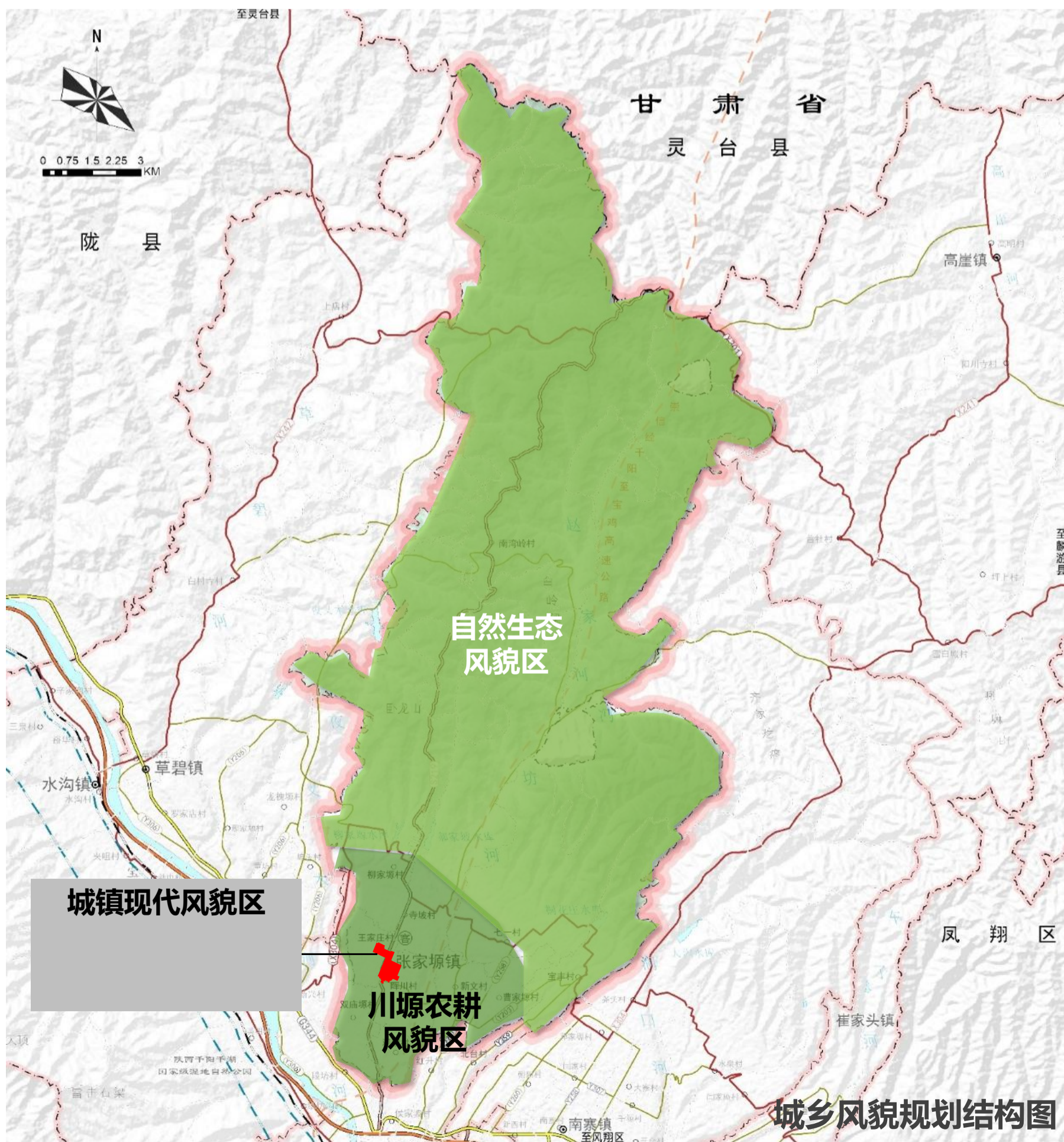
营城

以镇区为核心，优化城镇和村庄布局，通过人居环境建设提升镇区和村庄景观风貌，创造良好的镇区环境。

塑田

依据不同资源禀赋，适当融入艺术性、景观性，挖掘乡村的休闲观光、农事体验等多元功能，形成特色景观。

三个风貌片区：城镇现代风貌区、台塬农耕风貌区和自然生态风貌区





05

综合整治

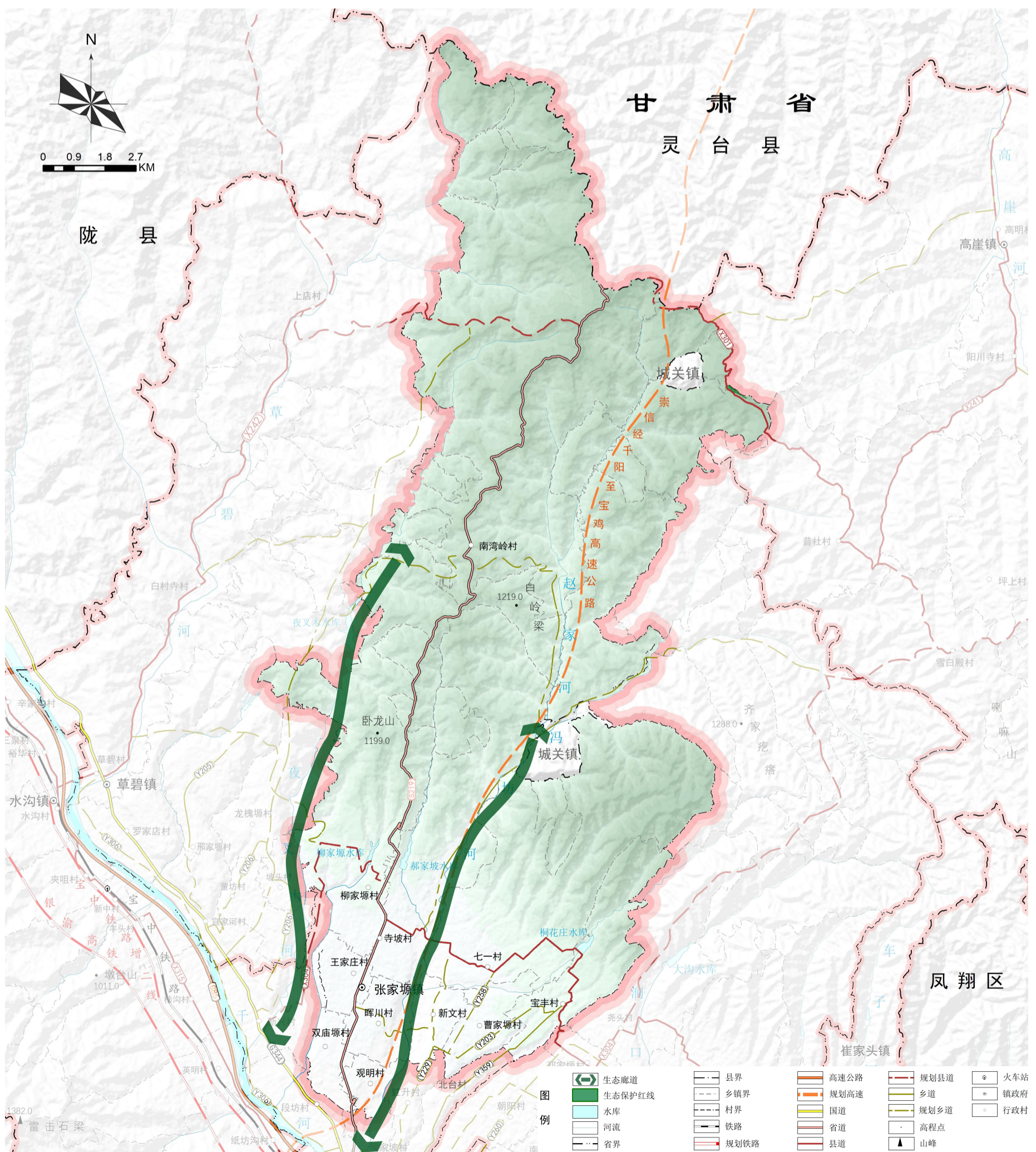
保护利用自然资源

- 自然资源保护与利用
- 国土综合整治与生态修复

05 综合整治 保护利用自然资源

5.1 自然资源与保护利用

- **地形地貌：**地处丘陵台塬区，地势北高南低，地形为北部山峦重叠、沟壑纵横；南部塬面开阔平坦。
- **水资源：**境内河道属黄河流域渭河水系，主要河流有冯坊河、赵家河。
- **气候：**张家塬镇处于温暖湿润粮油主产区，年均气温10.8~11.5℃，年均降水量653.0毫米，年降水自东——西为700~751.4毫米。



全域生态系统保护规划图

5.1 自然资源与保护利用

□耕地资源保护利用

张家塬镇高标准农田面积为1787.35公顷，规划至2035年，张家塬镇永久基本农田面积3963.65公顷，耕地保有量为4297.11公顷，补充耕地后备资源面积为29.55公顷。



□林地资源保护利用

至2035年，规划造林绿化空间面积为717.37公顷，主要分布在北部市南区和东部，主要为灌木林地和其他林地。



□建设用地节约集约利用

至2035年，全镇建设用地总规模控制在687.86公顷以内，城乡建设用地严格控制在606.19公顷以内。



□水资源保护利用

加强夜叉木河、冯坊河、赵家河等水源涵养重要区的保护，加强水源工程建设。规划至2035年水域面积不低于90.42公顷。



□湿地资源保护利用

至2035年，张家塬镇湿地（内陆滩涂）面积不低于65.06公顷。以夜叉木河、冯坊河、赵家河为中心，对镇域湿地实施全面保护，增强湿地生态功能，保护生物多样性。



5.2 国土综合整治与生态修复

——构筑“三区一廊多点”的生态保护修复格局——

三区

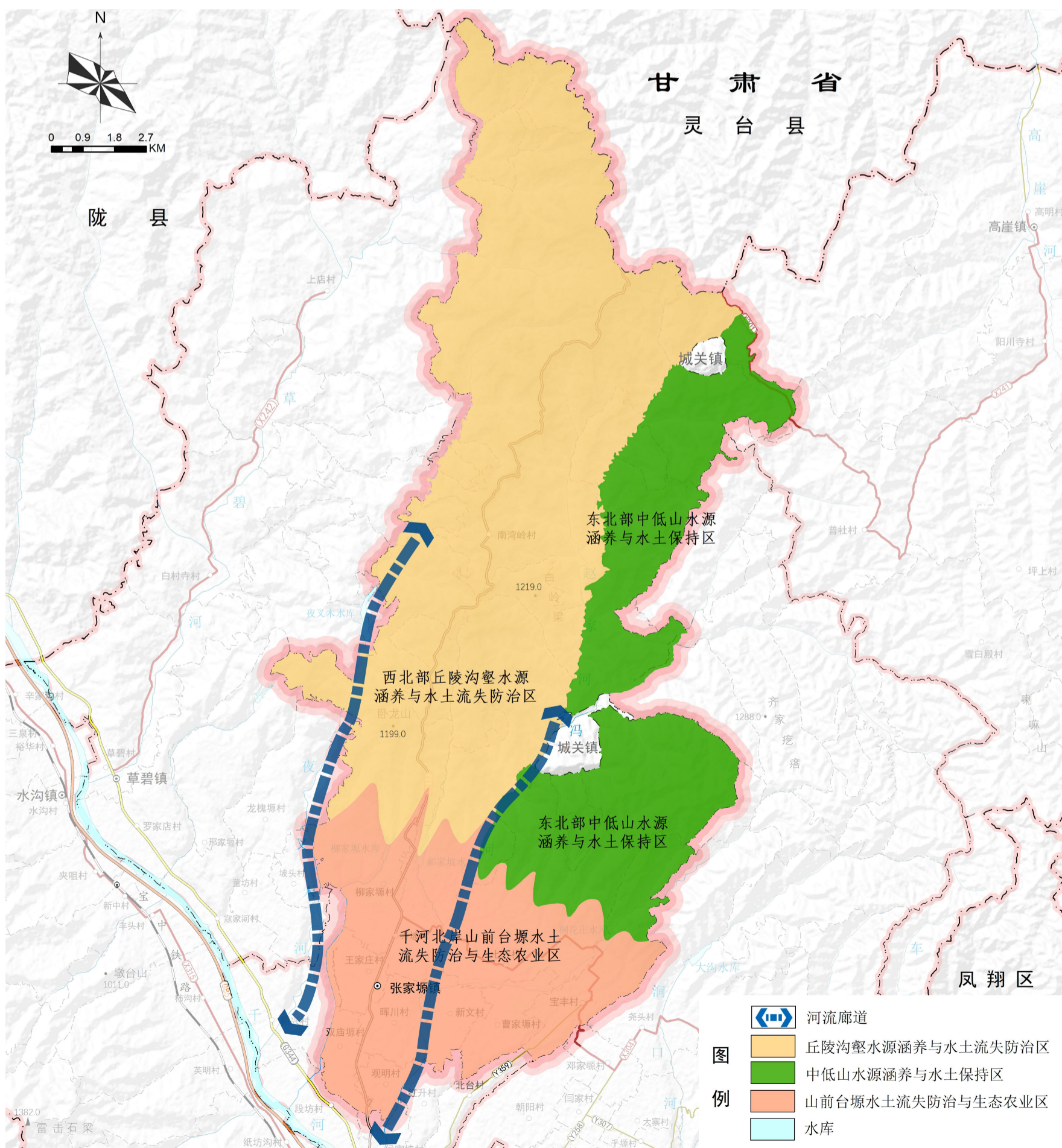
西北部丘陵沟壑水源涵养与水土流失防治区
东北部中低山水源涵养与水土保持区
千河北岸山前台塬水土流失防治与生态农业区

两廊

依托张家塬镇贯穿中部的冯坊河、赵家河形成两条绿色生态廊道

多点

以重要水库、生态源地等生态敏感区域组成的生态节点



国土空间生态修复格局图

06

均衡配置

构建韧性支撑城市

- 综合交通
- 市政基础设施
- 韧性城市建设

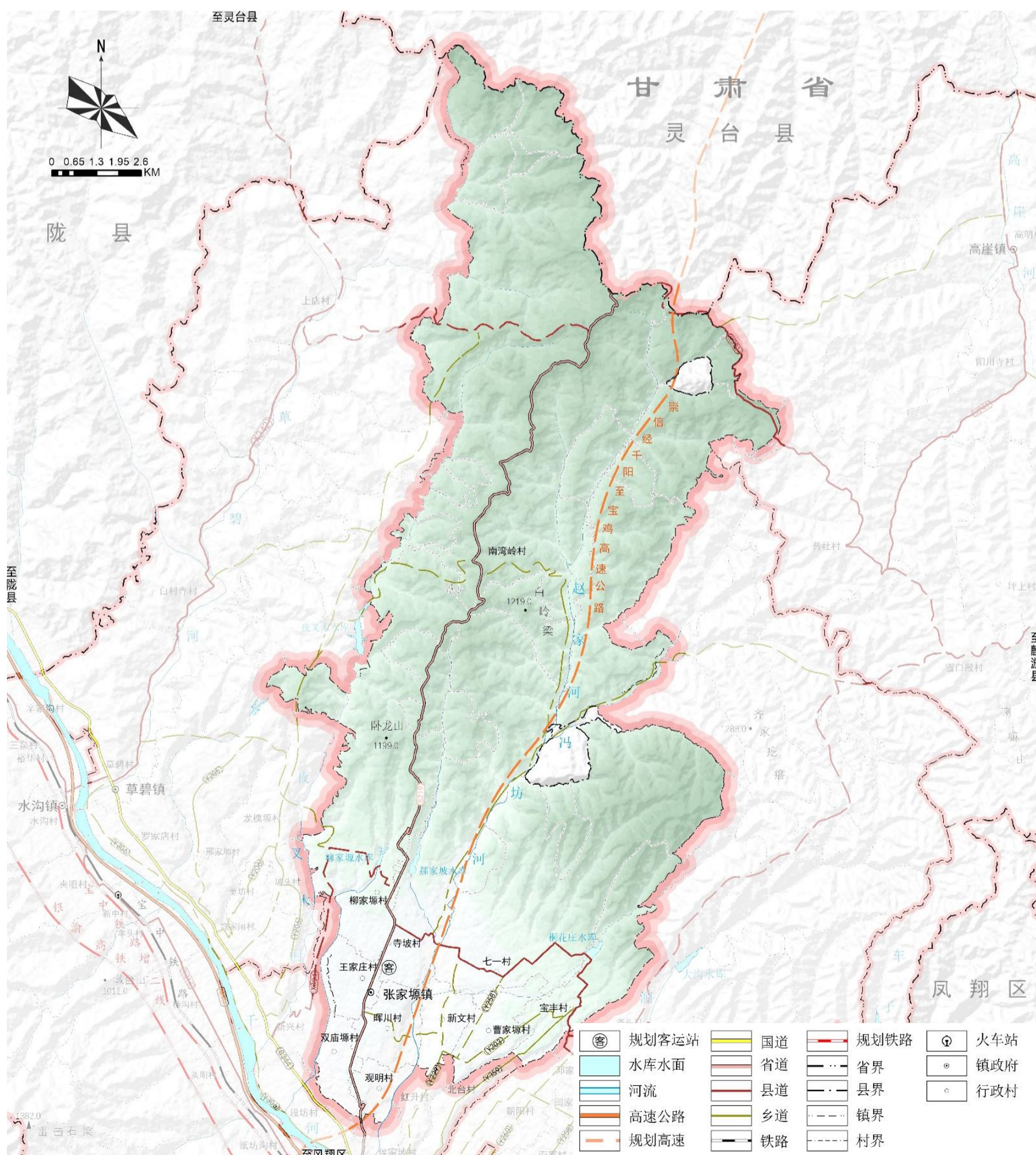


6.1 综合交通

形成“**一横一纵**”的公路网结构，“**一横**”为干河交通走廊，“**一纵**”为S219。

高速公路：预留崇信经干阳至宝鸡高速公路通道，推进县域“十字形”对外交通体系发展。

提升道路通行能力和水平为主，路面宽度设置为6米，进一步增强各行政村与张家塬镇区的道路互通水平。



县域道路系统建设图

6.2 市政基础设施



给排水工程规划

- 张家塬供水以冯坊河西干引水工程和郝家坡水库为水源。
- 在镇区东南侧新建污水处理站1座。
- 各村庄布设10处污水处理。
- 镇域雨水排放按照“高水高排，低水低排，就近排放”的原则。



电力电信工程规划

- 110千伏干阳变，作为该镇电源。
- 新建电信所1处，位于镇区。
- 有线电视网络覆盖率达到99%，有线电视入户率达到99%。



供热燃气工程规划

- 镇区采取小型化集中供热为主，家用燃气炉采暖设施为辅，电热取暖设备为补充的供热方式。乡村采用分散居民点采暖。
- 镇区液化石油气覆盖率为100%。



环卫工程规划

- 生活垃圾产生总量为7.9吨/日。
- 千阳县垃圾填埋场位于张家塬镇。
- 保留现状公厕1座，新建公厕1座。11个村庄各设公厕1座。
- 设置镇区环卫休息场所2处。

6.3 韧性城市建设

提高防灾减灾救灾和急难险突发公共事件处置保障能力

高于设定防御标准的特大灾害影响时能保证对外疏散和对内救援

相当于工程抗灾设防标准的较大灾害影响时间保持城市正常运行



相当于设定防御标准的重大灾害影响时无特大人员伤亡

□ 防洪排涝工程

城镇段按30年一遇洪水设防，村庄按10年一遇洪水设防。

□ 消防工程

镇区设置一级专职消防队，行政村设置乡镇志愿消防队。

一级乡镇专职消防队占地1200平方米，乡镇志愿消防队350—500平方米。

镇区消防用水按同一时间火灾1次，一次灭火用水量15升/秒考虑。

为保证火灾时消防车的顺利通行，道路宽度应大于等于4米，净空高度不应小于4米；尽端式消防道的回车场尺度应大于等于15×15米。

□ 综合防灾体系

镇区建设1处镇级应急指挥中心，位于镇政府。

□ 抗震工程规划

抗震设防烈度为8度。

城市生命线系统和重要基础设施提高一度设防等级。

镇区设置3处应急避震疏散场所，各村庄分别设置1处应急避震疏散场所。



07

刚性管控

提升空间治理能力

- 重点项目
- 规划传导
- 实施保障机制

07 刚性管控 提升空间治理能力

7.1 重点项目

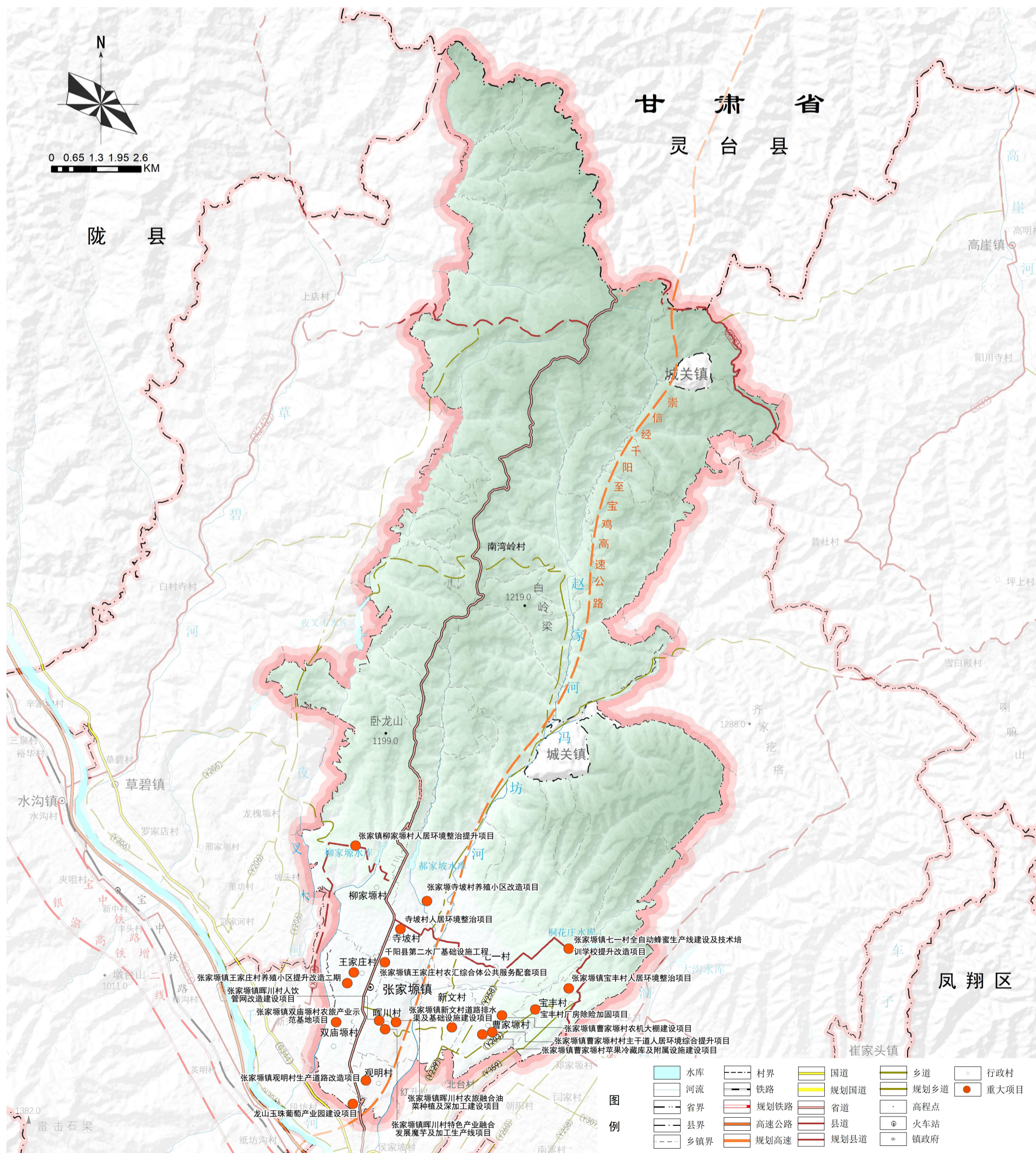
产业类项目40个

生态类项目7个

交通类项目2个

旅游类项目5个

民生类项目18个



重大项目用地布局图

7.2 规划传导



7.3 实施保障机制

制定协调机构和机制

纳入绩效考核政策体系

完善区域政策体系

构建合理的监督管理体系

健全责任追究制度

