

千阳县草碧镇国土空间规划

——（2021-2035年）——

草案公示版

草碧镇人民政府

2025年5月

前言

国土空间规划是对一定区域国土空间开发保护在空间和时间上作出的安排，是国家空间发展的指南，可持续发展的空间蓝图，是各类开发保护建设活动的基本依据。

按照国家、陕西省统一要求，我县组织开展了《千阳县草碧镇国土空间规划（2021-2035年）》（以下简称《规划》）编制工作，《规划》立足千阳县资源环境承载能力、国土空间开发适宜性和经济社会发展需求，以国土空间有效保护、有序开发和高效利用为主线，对全镇域国土空间开发保护格局、文化传承、要素配置、整治修复、支撑体系、区域协同等作出总体部署和统筹安排。

目前，《规划》已形成规划草案，为了让公众充分了解规划草案的内容，以便规划编制过程中广泛听取各方意见、凝聚公众智慧，现公开征求社会各界意见建议。



目录

01 立足优势 明确发展战略目标

02 统筹规划 优化国土空间格局

03 以人为本 营建幸福宜居城市

04 风貌塑造 彰显山水文化魅力

05 综合整治 保护利用自然资源

06 均衡配置 构建韧性支撑城市

07 刚性管控 提升空间治理能力



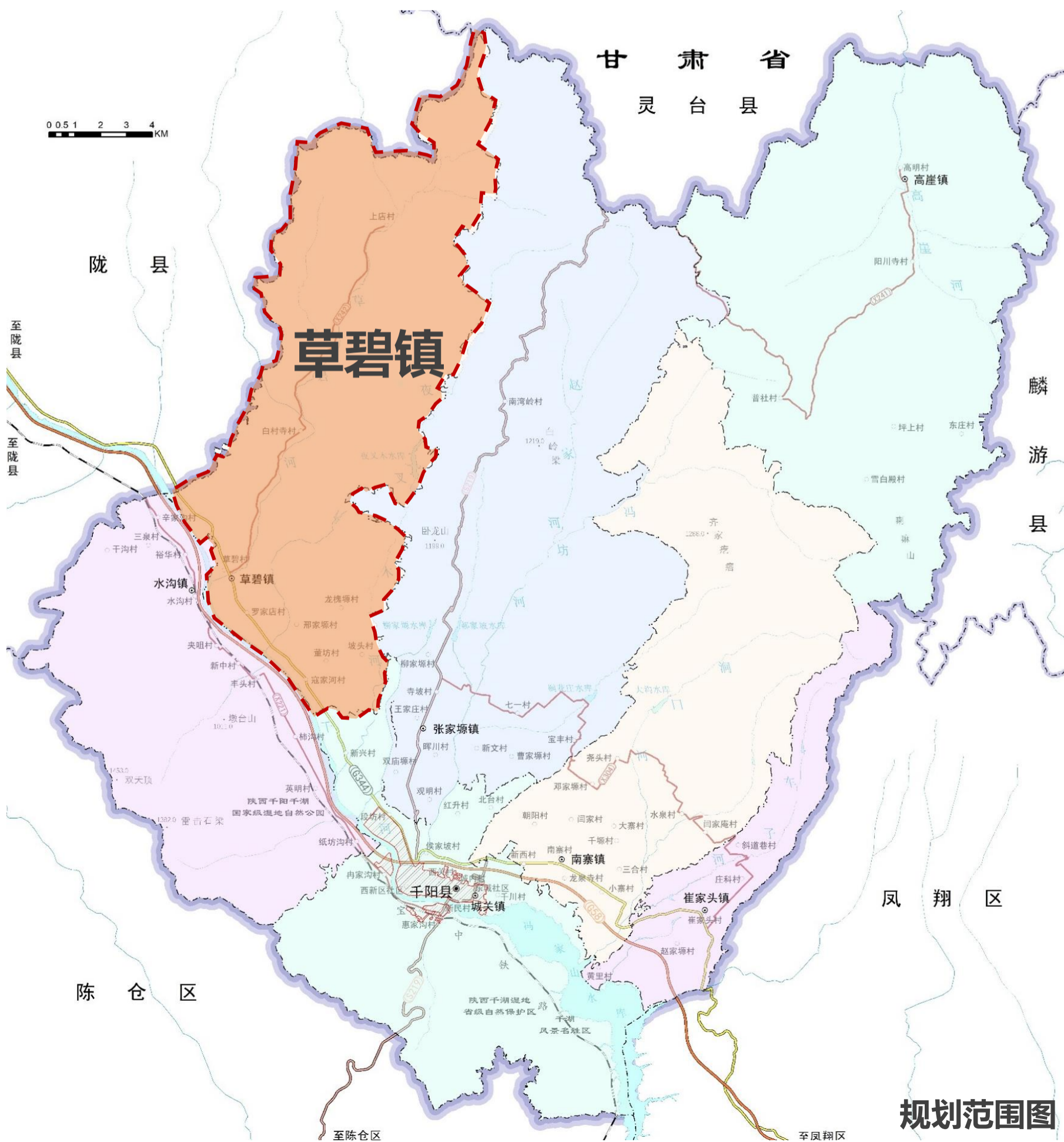
范围与期限

□ 规划范围：草碧镇行政辖区，分为镇域和镇区两个层次；

(1) **镇域范围：**镇域范围为草碧镇行政辖区范围，国土总面积为162.99平方千米；

(2) **镇区范围：**镇区范围西至干河、东至344国道、南至千丰渠南端、北至(包含)草碧村，镇区面积383.17公顷，城镇开发边界面积218.68公顷。

□ 规划期限：基期年2020年，近期2025年，远期2035年。



规划范围图

01

立足优势

明确发展战略目标

- 发展定位
- 发展目标
- 发展战略



01 立足优势 明确发展战略目标

1.1 发展定位

干阳县域副中心，以工业生产、物流运输为主的商贸物流城镇，以特色种植、养殖及国画艺术为依托的文旅小镇。



工业生产



养殖



国画艺术

物流运输

特色种植

1.2 规划目标



- ✓ 筑牢国土空间底线，增强生态系统韧性
- ✓ 优化国土空间结构，促进资源优势互补
- ✓ 提升国土空间效率，保障特色产业发展
- ✓ 彰显国土空间品质，完善城乡设施配置
- ✓ 凸显国土空间特色，推动文旅融合发展
- ✓ 完善国土空间治理，实现治理能力现代化

1.3 发展战略



生态保护，筑牢安全屏障：

坚守生态安全底线，以北部山体为重点，加强水土保持、天然林修复和自然灾害防治，筑牢生态安全屏障。

创新开放，引领高质量发展：

优先保障科技创新、产业创新和高新技术产业用地，促进草碧工业园区发展，为创新发展引领提供有力支撑。



统筹协调，整合区域资源：

强化草碧镇与水沟镇等其他镇的交通联系，推进工业园区联动发展，促进特色化产业发展。

强化保护，提升空间魅力：

系统保护草碧镇山、河、田、湿地等自然蓝绿空间和历史文物等镇域资源，明确历史文化遗址和自然资源保护空间。





02

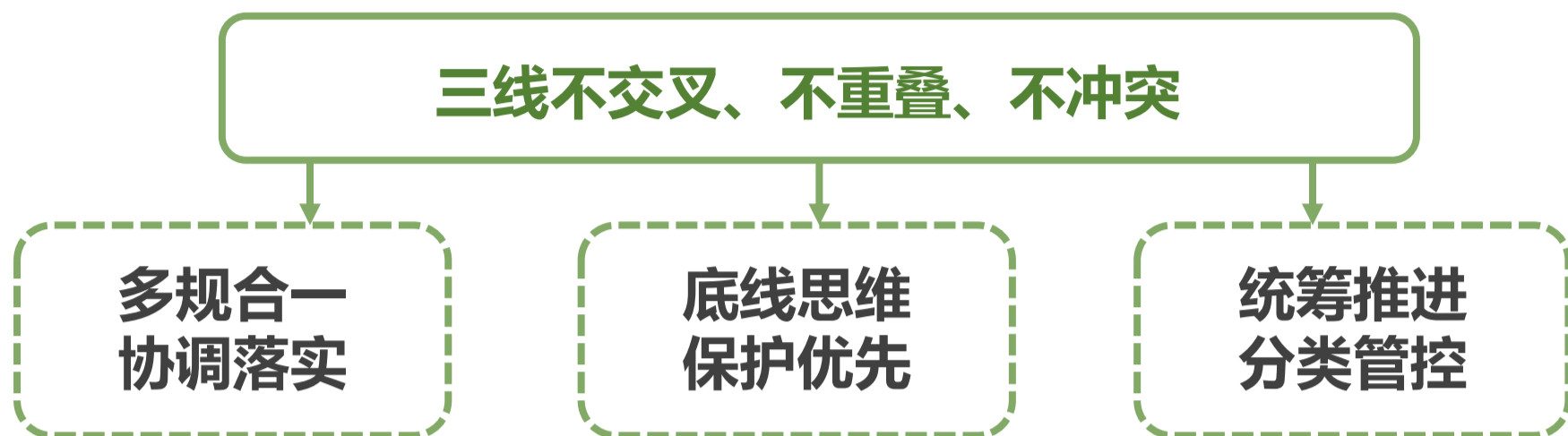
统筹规划

优化国土空间格局

- 内聚外张 区域协同
- 国土空间总体格局
- 国土空间三条控制线划定
- 绿色生态保护
- 农业农村发展

2.3 国土空间三条控制线划定

□ 基本原则



□ 三线划定



严格划定永久基本农田

严格落实永久基本农田保护红线划定结果与永久基本农田保护制度，以现状稳定耕地为基础，优先将优质耕地划为永久基本农田，主要集中在上店村和白村寺村，确保全镇永久基本农田保护面积为3419.77公顷。



科学划定生态保护红线

严格落实生态保护红线划定结果与生态保护红线制度，确保草碧镇镇域生态保护红线面积为91.60公顷。主要分布在沿干河流域等。



合理确定城镇开发边界

落实城镇开发边界的规模与管控要求，优化城镇布局，促进城镇空间集约高效，紧凑布局。规划至2035年，划定城镇开发边界218.68公顷，范围主要涉及草碧村和罗家店村。

02 统筹规划 优化国土空间格局

2.4 规划管控分区

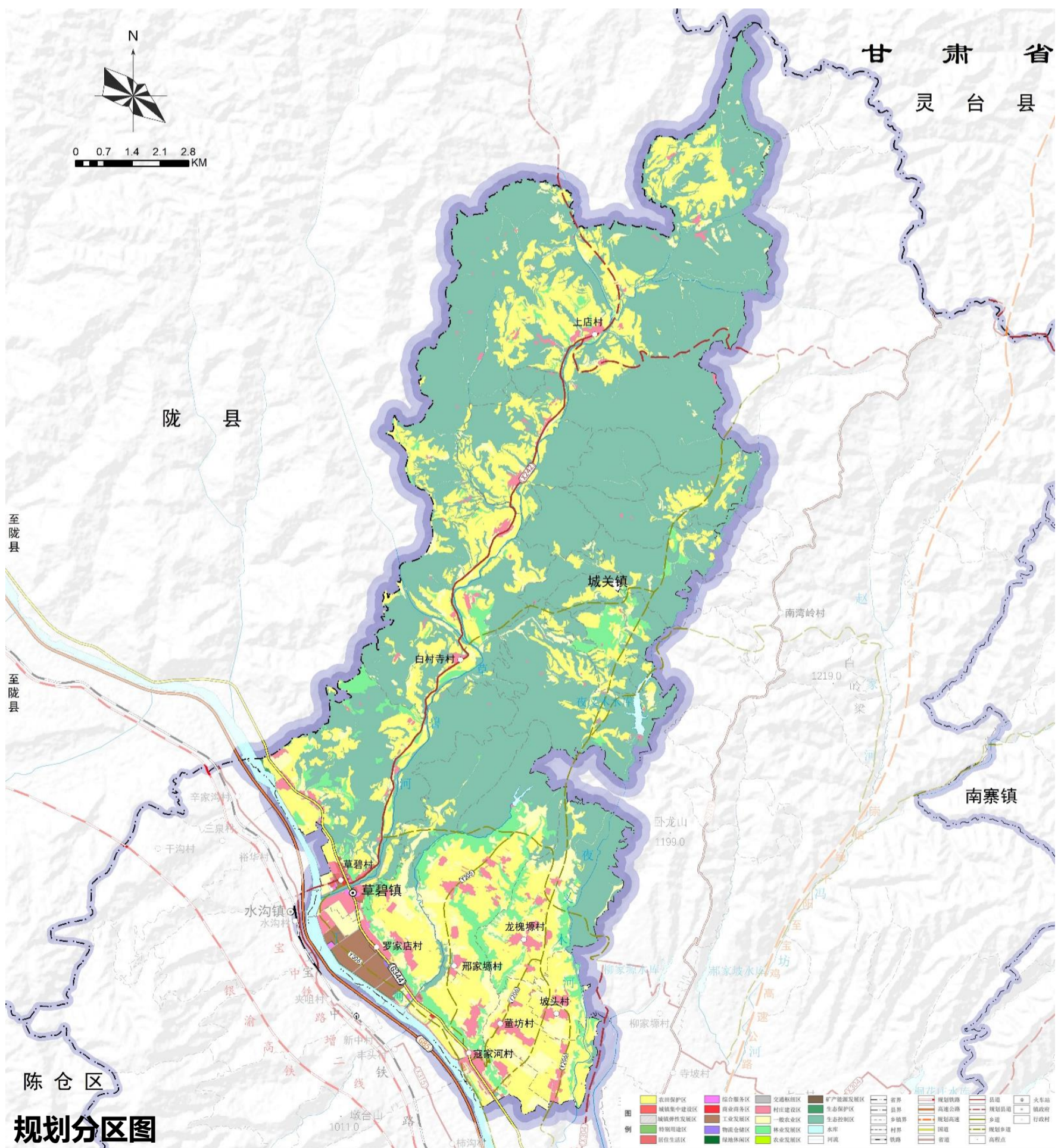
生态保护区：自然保护地核心保护区原则上禁止人为活动，其他区域严格禁止开发性、生产性建设活动。

生态控制区：以生态保护与修复为主，因地制宜实施分区分级分类管理。

农田保护区：重点用于粮食生产，原则上严禁开发建设活动。

城镇发展区：城镇集中建设区采用“详细规划+规划许可”的方式进行管理，实施规划用途管制与开发许可制度。

乡村发展区：重点保障农村生产生活配套及必要的民生保障设施建设。



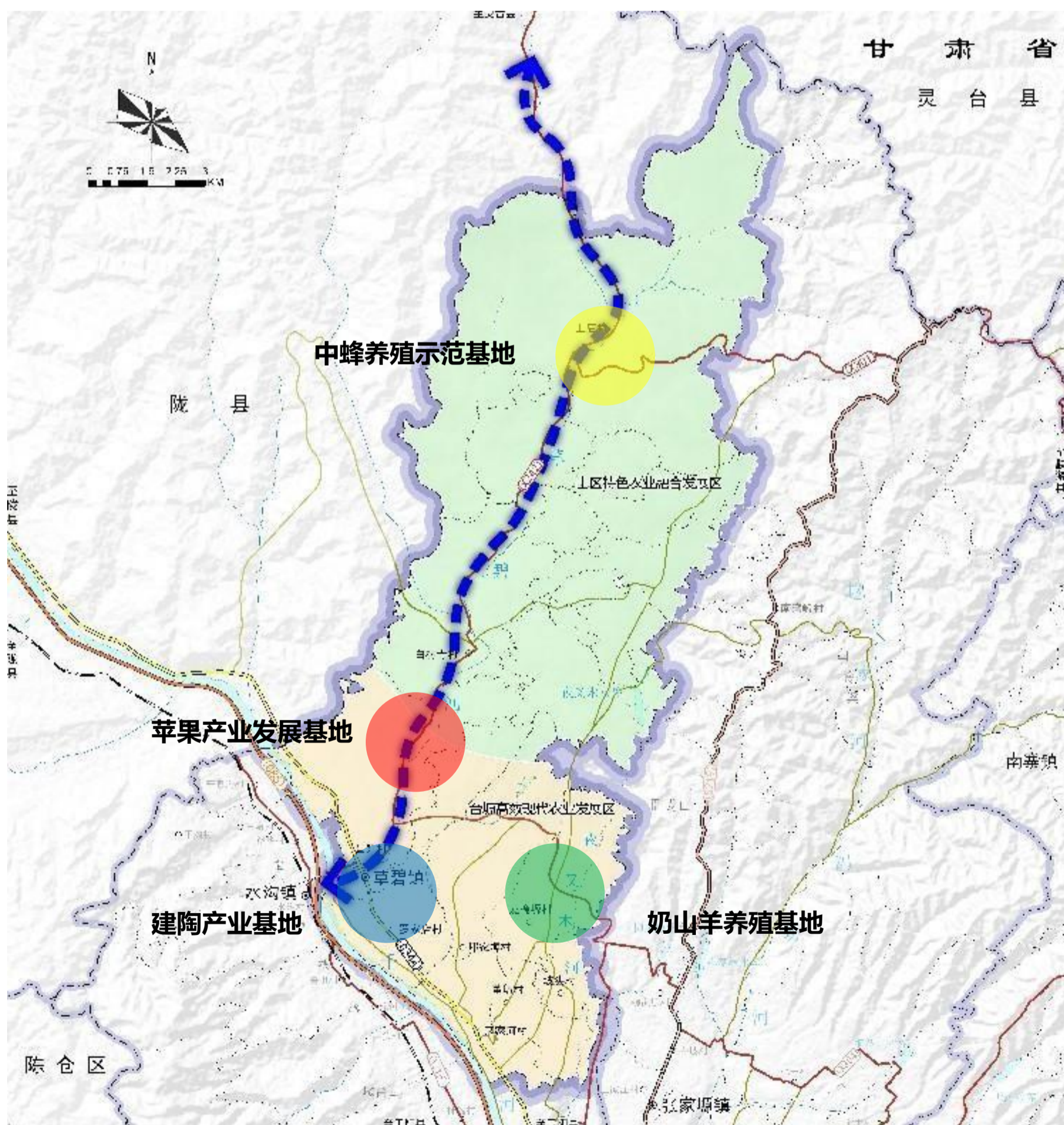
2.5 优化产业空间布局

构筑“一带、两区、四基地”的产业空间格局

一带：沿县道242形成的**镇域产业发展带**，贯通全镇各产业功能板块，带动全镇产业升级发展；

两区：依托地形地貌条件和产业发展基础形成的**山区特色农业融合发展区**和**台塬高效现代农业发展区**；

四基地：镇域北部的以上店村为主的**中蜂养殖示范基地**、镇域中部塬面的**苹果产业发展基地**、龙槐塬村为主的**奶山羊养殖基地**、以罗家店工业园区为主的**建陶产业基地**，是镇域农业现代化和一二三产融合的核心承载产业平台。



产业空间布局图



03

以人为本

营建幸福宜居城市

- 城镇体系
- 中心城区空间结构
- 住房保障
- 公共服务中心体系
- 蓝绿空间系统

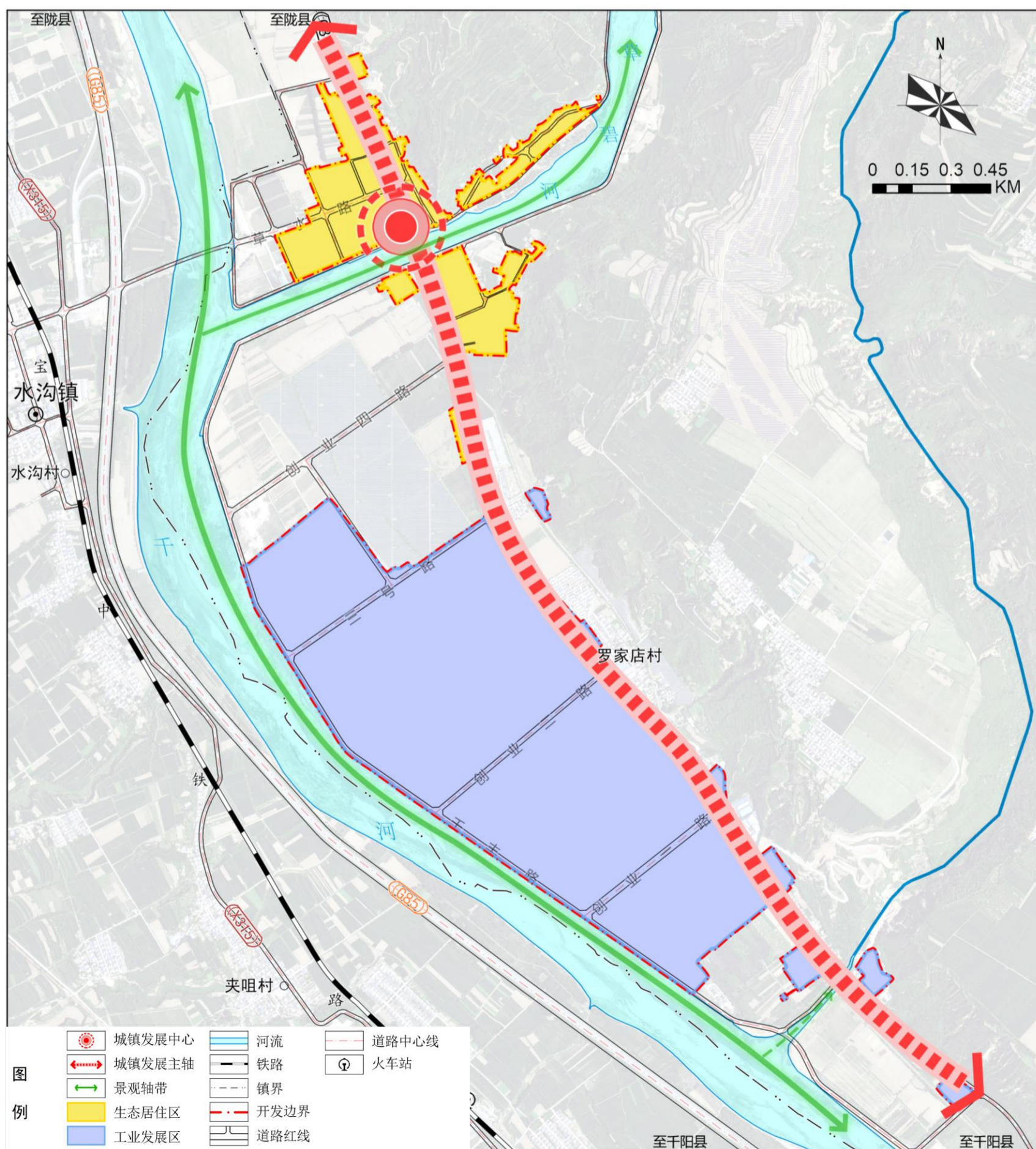
3.2 中心城区空间结构

“一心、两轴、两区”的空间结构

□**一心**：以公共管理与商贸服务为主的城镇发展中心。

□**两轴**：以干河为主体形成的景观轴带；沿344国道形成的城镇发展主轴，联动各功能组团发展。

□**两区**：为生态居住区、工业发展区。生态居住区以政务、服务和居住功能为主；工业发展区以建陶产业发展和仓储物流功能为主。



3.3 住房保障

推进保障性住房建设

□住房保障更加有力，至规划期末，居住用地面积22.44公顷，占草碧镇集中建设区用地面积的10.18%。居住用地主要分布在镇区北部的生态居住区，以二类居住用地为主。

3.4 公共服务中心体系



学有优教

规划教育用地**1.93**公顷。为1所小学及1所幼儿园，小学为草碧镇中心小学，占地**1.16**公顷。幼儿园为草碧镇中心幼儿园，占地**0.77**公顷。



体有健魄

规划体育用地**0.33**公顷，其中**0.23**公顷为新增用地，是位于宝马生物西侧，草水路南侧的体育训练用地，完善社区级体育运动设施。



病有良医

规划医疗卫生用地**0.64**公顷，为草碧镇中心卫生医院，本次规划对其予以扩建，扩建**0.11**公顷。

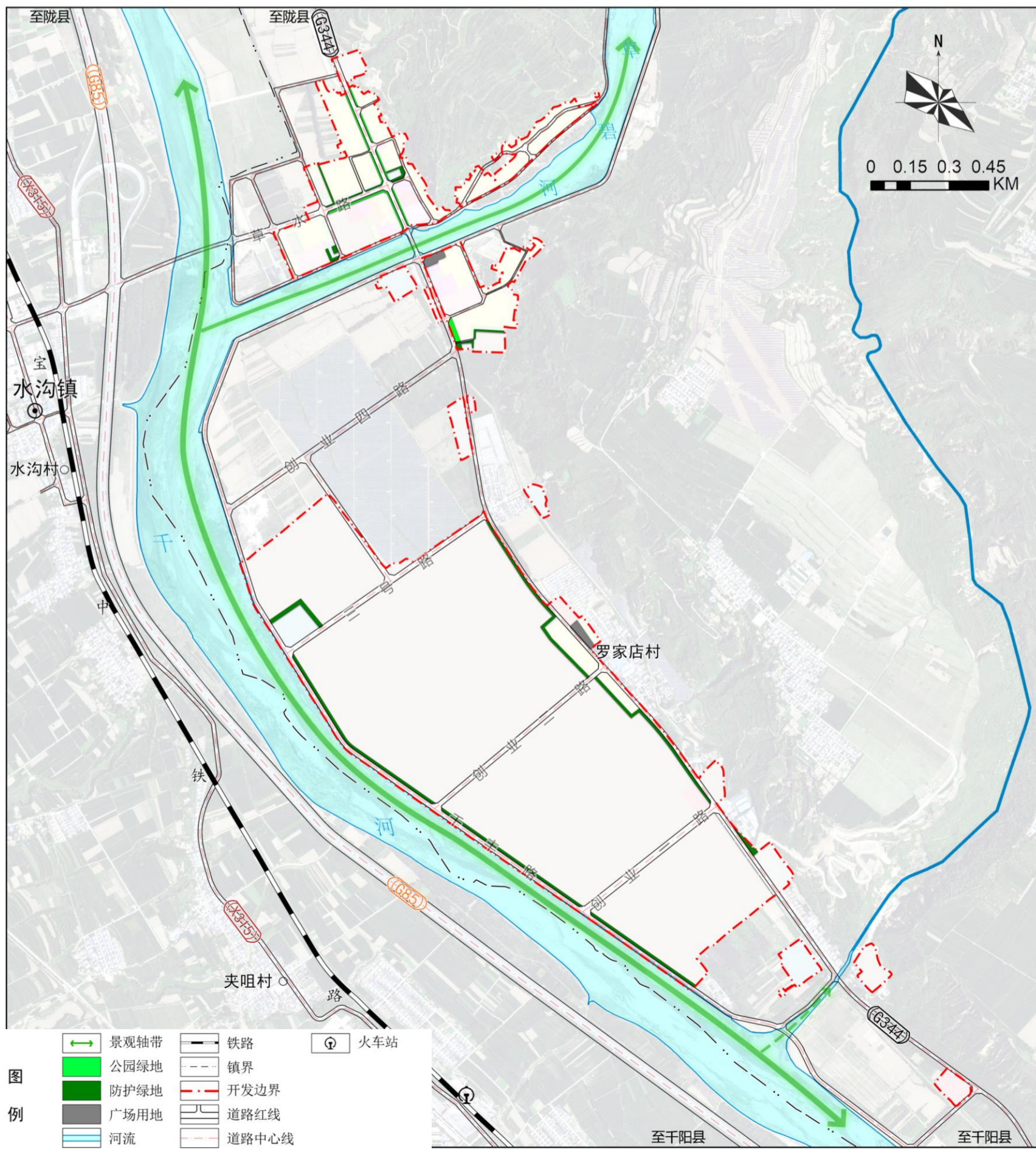


3.5 蓝绿空间系统

打造“两河两道”的蓝绿空间网络

两河：指干河和草碧河。恢复镇区水网格局，建设滨河绿地，提升镇区环境品质。

两道：分别指344国道和草水路。整治沿街环境和建筑立面品质，增加城市家具，丰富室外活动空间。



公共空间与蓝绿网络规划图

04

风貌塑造

彰显山水文化魅力

- 历史文化保护体系
- 城乡特色风貌管控



4.1 历史文化保护体系

严格保护：1处省级文物保护单位和6处县级文物保护单位。

宣传推广：1项省级非物质文化遗产

文物保护单位

□ 省级文物保护单位

西坡遗址

□ 县级文物保护单位

唐段府君神道碑、白寺村遗址、屈家湾遗址、何家庄遗址、邓塬边遗址、孟家庄遗址

非物质文化遗产

□ 省级非物质文化遗产

千阳八打棍

保护措施：对尚未核定公布为文物保护单位的不可移动文物，应制定具体保护措施，并公告实施。加强对未定级文物点的保护。

按照“保护为主、抢救第一、合理利用、传承发展”的原则，切实做好非物质文化遗产的保护、管理和合理利用工作。推进非物质文化遗产普查工作，加强非物质文化遗产的收集、整理、研究和保护利用。



4.2 城乡特色风貌管控

“山水相依、田城交融”

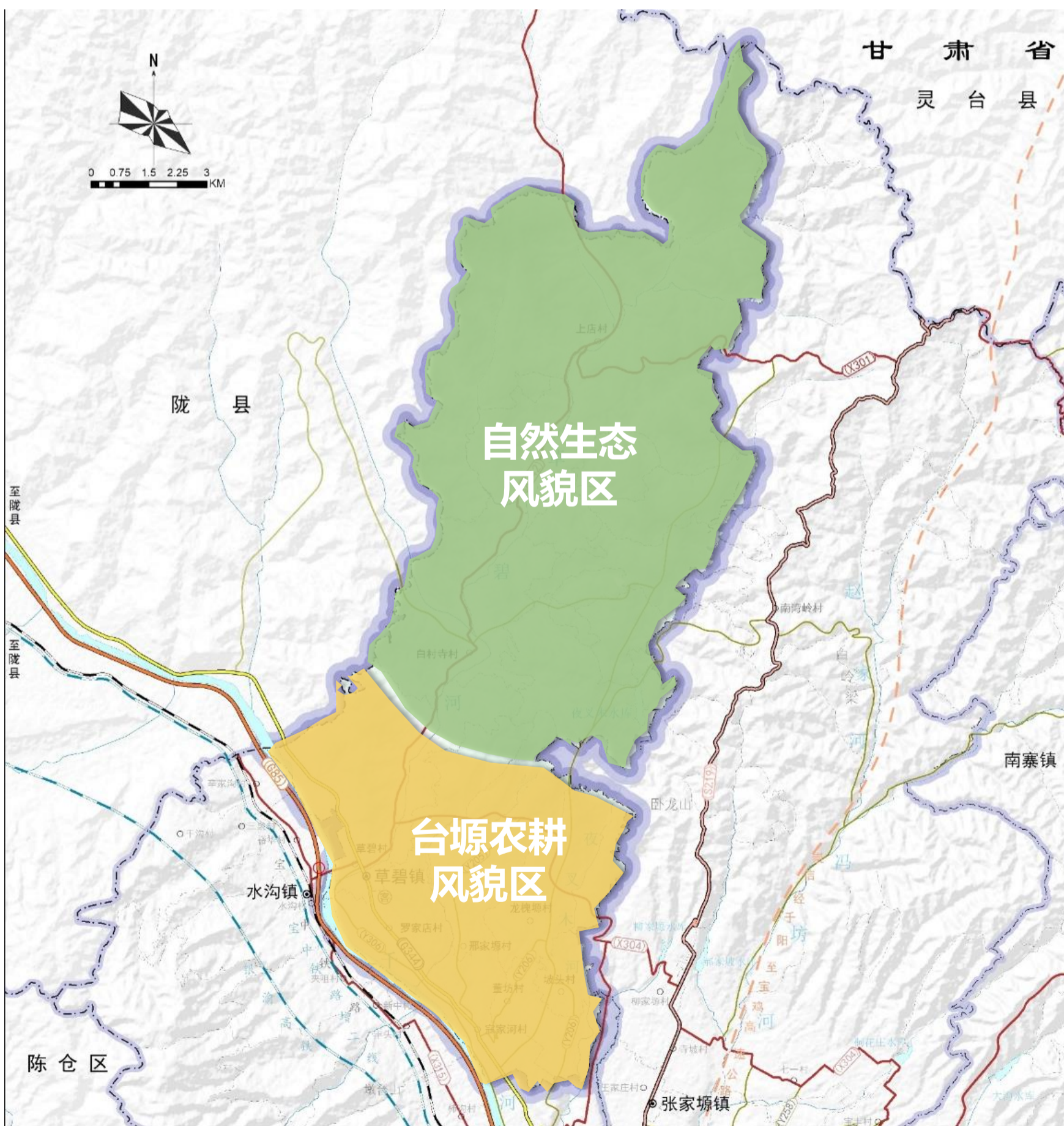
镇村风貌

台塬农耕风貌区

该区主要指镇域南部依台塬而建以传统农业产业为主导的村庄，其建设应因地制宜，延续原有山水台塬格局，挖掘地域文化，通过整治村庄环境和田园整治，体现自然景观风貌。村庄建筑高度以1—2层为宜，高度不超过9米。

自然生态风貌区

该区主要草碧镇北部的山体，该区域应切实做好水土保持，保证山体生态环境质量，维护山体自然风光。



城乡风貌规划结构图



05

综合整治

保护利用自然资源

- 自然资源保护与利用
- 国土综合整治与生态修复

5.2 自然资源保护与利用

□ 耕地资源保护利用

草碧镇高标准农田面积为126.64公顷。规划至2035年，草碧镇永久基本农田面积3419.77公顷。草碧镇耕地保有量为3843.78公顷。草碧镇耕地后备资源面积为18.37公顷。草碧镇符合耕地后备资源可开发条件的约18.37公顷。



□ 建设用地集约利用

全镇现状建设用地总规模665.85公顷，城乡建设用地579.84公顷。规划至2035年，全镇建设用地总规模控制在730.3公顷以内，城乡建设用地严格控制在676.52公顷以内。



□ 水资源保护利用

持续推进夜叉木水库、仰源水库等水库水源地保护，干河、草碧河、夜叉木河等河湖系统保护和水生态环境整体改善，维护河湖健康生命，规划至2035年水域面积不低于128.22公顷。



□ 林地资源保护利用

规划至2035年，全镇造林绿化空间1194.14公顷。



□ 湿地资源保护利用

规划至2035年，保持湿地保有量总体稳定，湿地生态质量和生态服务功能不降低的目标，不低于261.31公顷（不含水域）。



06

均衡配置

构建韧性支撑城市

- 智慧绿色交通
- 市政基础设施
- 韧性城市建设

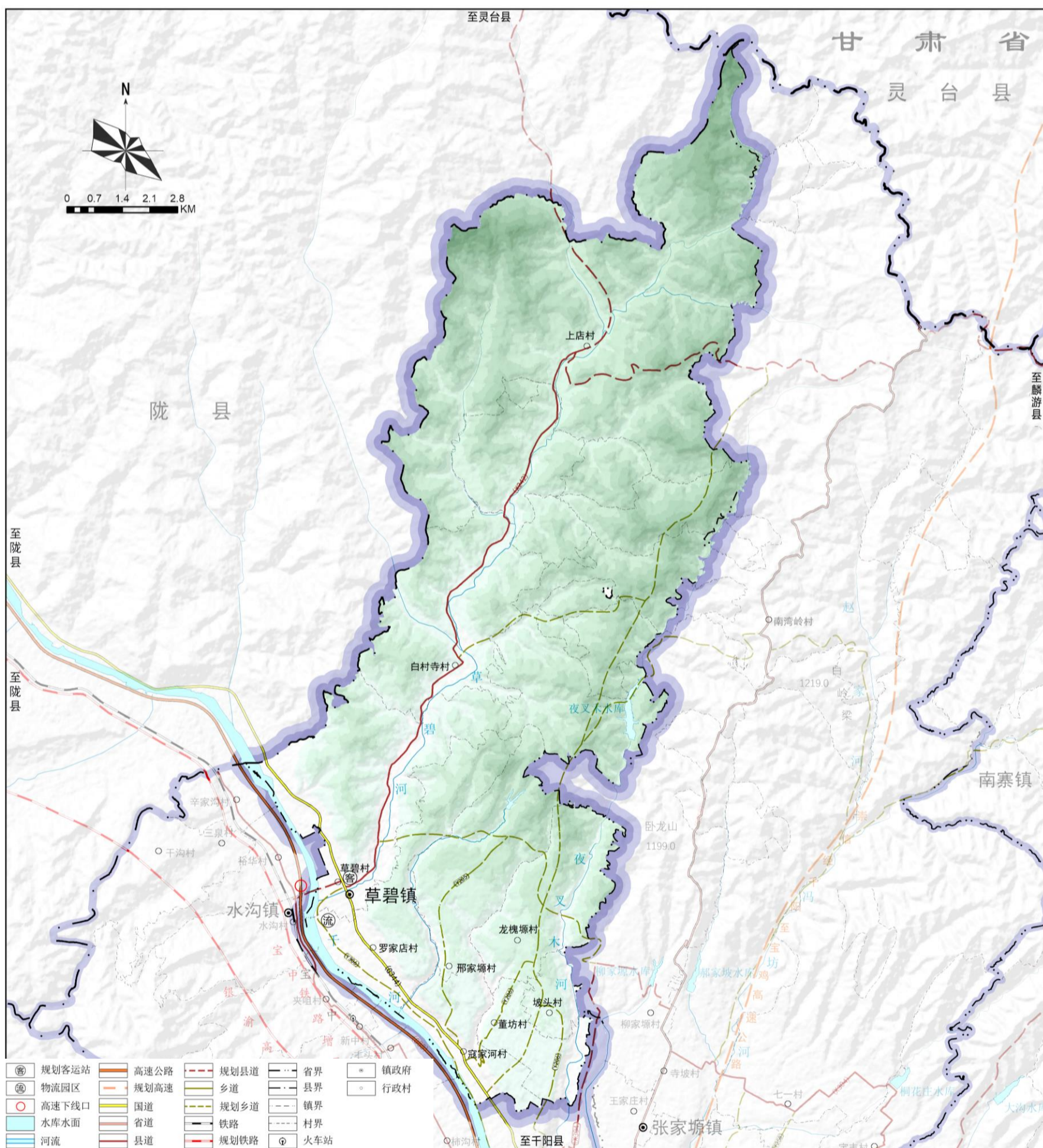


6.1 智慧绿色交通

着力完善国省干线，优化南北向通道，加强与水沟镇、张家塬镇、城关镇的交通联系。形成“一横一纵”的公路网结构——“一横”为国道344，“一纵”为县道242。

铁路：草碧镇无铁路线路，草碧镇铁路与水沟镇共用。

物流仓储：千阳县草碧镇罗家店村仓储物流中心建设。结合县级物流中心辐射全镇域，每个村建设1处村邮政、快递网点，形成以县级物流为中心、镇分拨中心、农村货运网点3个层级的物流体系。



镇域道路系统建设图

6.2 市政基础设施



给排水工程规划

2035年城镇给水普及率100%

2035年城镇污水处理率95%

采用雨污分流制排水体制

雨水排放按照“高水高排，低水低排，就近排放”的原则，采用重力流就近排入水体或河谷



电力电信工程规划

至2035年移动信号覆盖率达到99%，广播电视信号覆盖率达到99%，邮政业务实现全覆盖



供热燃气工程规划

天然气与液化石油气气源兼顾，安全供气
高中压燃气管网集中化覆盖，智能储输保障
镇区采取小型化集中供热为主，家用燃气炉采暖设施为辅，电热取暖设备为补充的供热方式
至2035年，镇区燃气气化率达到100%



环卫工程规划

环卫设施区域共享，城乡共享，科学合理地处置、处理废弃物
按照“垃圾处理设施—垃圾中转站—垃圾收集点”三级收集处理工程体系进行生活垃圾废物回收，并按照垃圾分类要求进行投放收集

6.3 韧性城市建设

提高防灾减灾救灾和急难险突发公共事件处置保障能力

高于设定防御标准的特大灾害影响时能保证对外疏散和对内救援

相当于工程抗灾设防标准的较大灾害影响时间保持城市正常运行



相当于设定防御标准的重大灾害影响时无特大人员伤亡

□ 防洪排涝工程

城镇段按30年一遇洪水设防

村庄按10年一遇洪水设防

科学划定洪涝风险控制线，严格落实洪涝风险控制线的管控范围

□ 消防工程

镇区新建一级乡镇专职消防队，各行政村分别建设志愿消防队

镇区消防用水按同一时间火灾1次，一次灭火用水量15升/秒考虑

通信系统采用“集中接警”的方式接警，能在同一时间内，同时受理镇区的2起火警

□ 抗震工程规划

抗震设防烈度为8度

重大项目及生命线工程应根据“地震安全性评价”结果确定设防标准



07

刚性管控

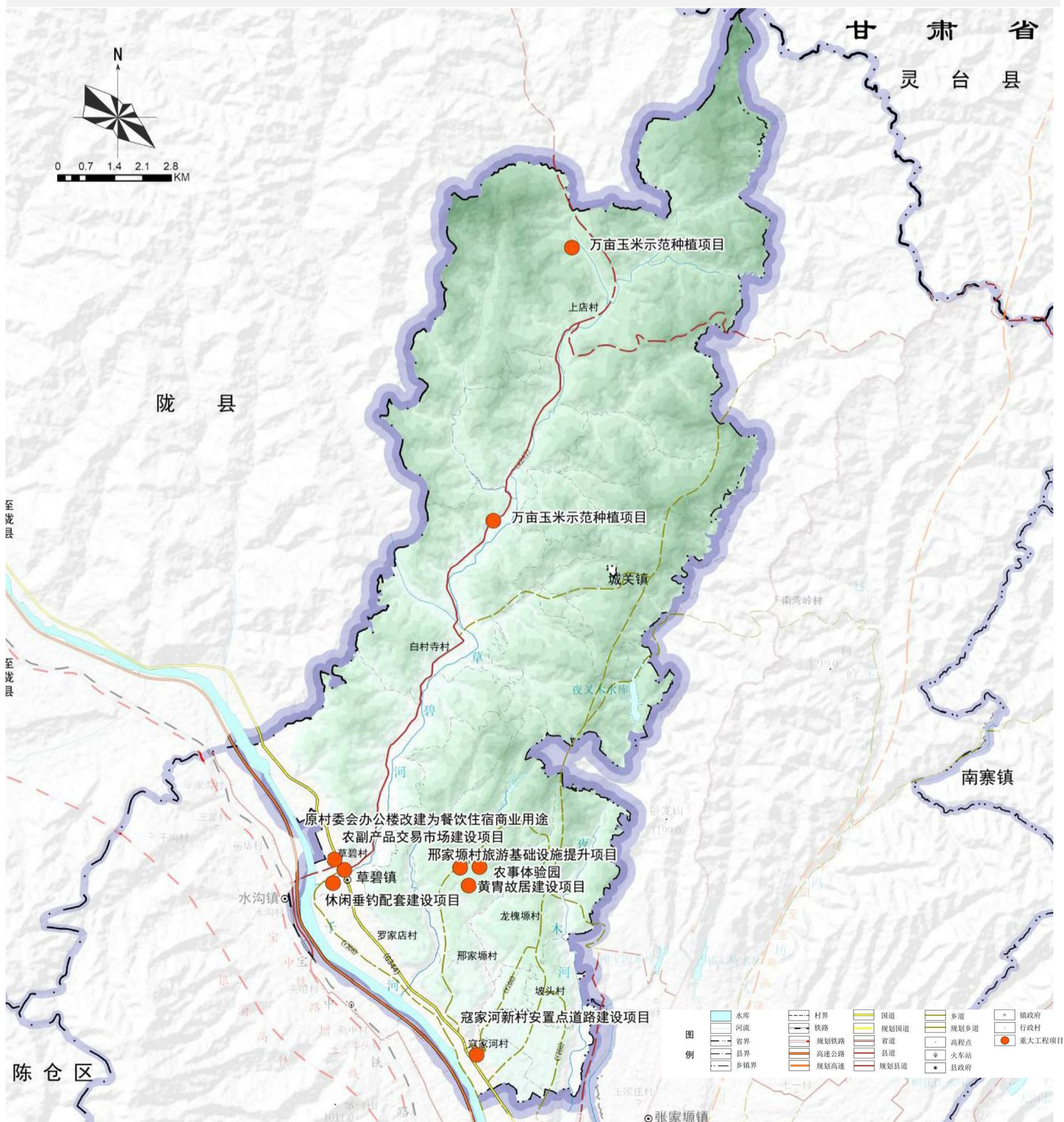
提升空间治理能力

- 重点项目
- 分区规划指引
- 实施保障机制

07 刚性管控 提升空间治理能力

7.1 重点项目

- (一) 生态保护修复和国土综合整治
- (二) 农田整理及改造提升
- (三) 基础设施补足及公共服务体系完善
- (四) 产业发展



7.2 规划传导



7.3 实施保障机制

制定协调机构和机制

纳入绩效考核政策体系

完善区域政策体系

构建合理的监督管理体系

健全责任追究制度

