



千阳县水沟镇国土空间规划

——（2021-2035年）——

公示版

水沟镇人民政府

2025年5月

前言

国土空间规划是对一定区域国土空间开发保护在空间和时间上作出的安排，是国家空间发展的指南，可持续发展的空间蓝图，是各类开发保护建设活动的基本依据。

按照国家、陕西省统一要求，我镇组织开展了《千阳县水沟镇国土空间规划（2021-2035年）》（以下简称《规划》）编制工作，《规划》立足水沟镇资源环境承载能力、国土空间开发适宜性和经济社会发展需求，以国土空间有效保护、有序开发和高效利用为主线，对全镇域国土空间开发保护格局、文化传承、要素配置、整治修复、支撑体系、区域协同等作出总体部署和统筹安排。

目前，《规划》已形成规划草案，为了让公众充分了解规划草案的内容，以便规划编制过程中广泛听取各方意见、凝聚公众智慧，现公开征求社会各界意见建议。



目录

01 立足优势 明确发展战略目标

02 统筹规划 优化国土空间格局

03 以人为本 营建幸福宜居城市

04 风貌塑造 彰显山水文化魅力

05 综合整治 保护利用自然资源

06 均衡配置 构建韧性支撑城市

07 刚性管控 提升空间治理能力



范围与期限

□ **规划范围：**水沟镇行政辖区，分为镇域和镇区两个层次；

(1) **镇域范围：**域范围为水沟镇行政辖区范围，**国土总面积为114.21平方千米。**

(2) **镇区范围：**镇区范围西至孙家塬村、东至陇干南线、南至水沟村村委会、北至裕华村南侧，**城镇开发边界面积76.52公顷。**

□ **规划期限：**基期年2020年，近期2025年，远期2035年。



规划范围图

01

立足优势

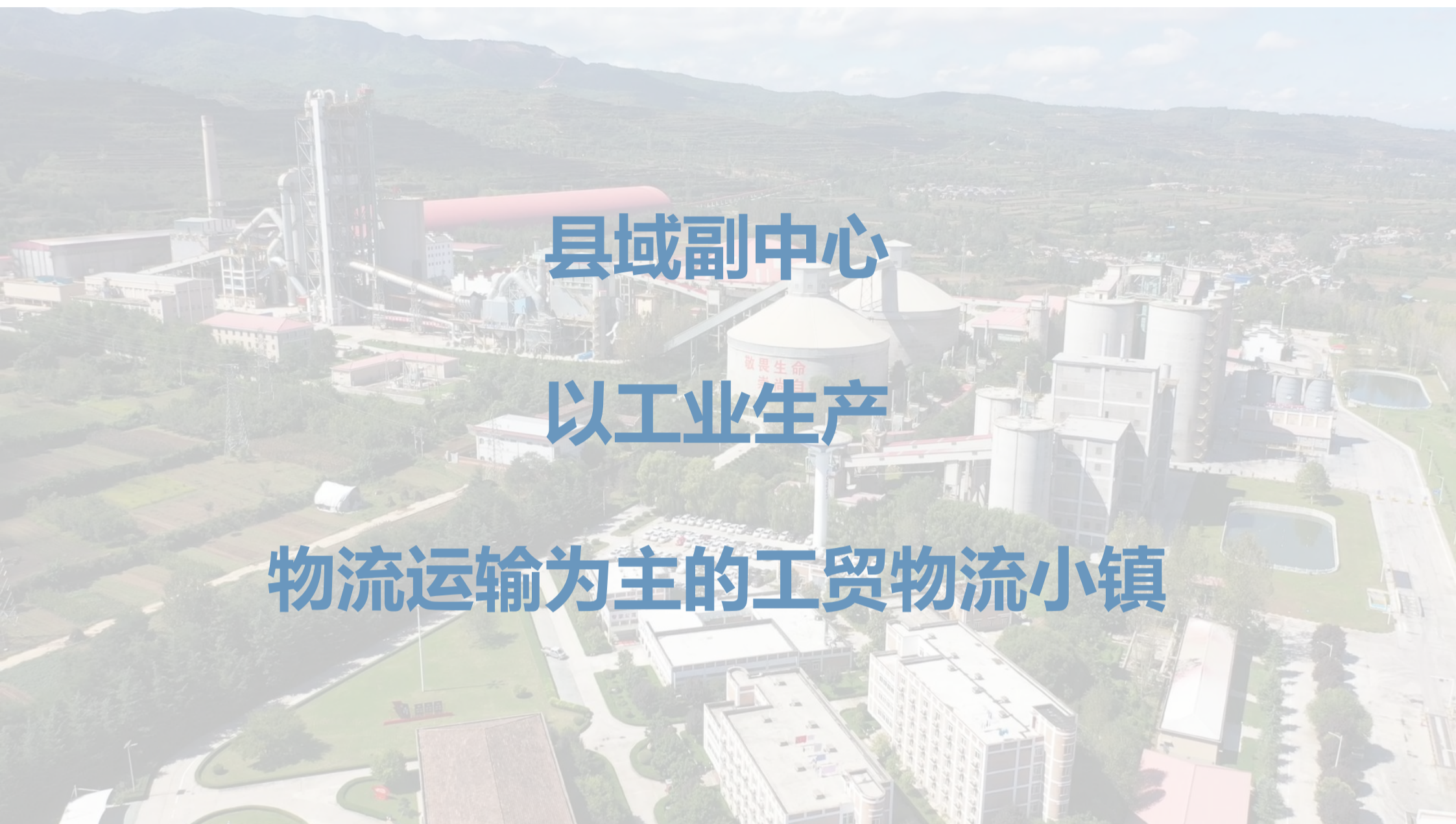
明确发展战略目标

- 发展定位
- 发展目标
- 发展战略



01 立足优势 明确发展战略目标

1.1 发展定位



县域副中心

以工业生产

物流运输为主的工贸物流小镇

1.2 发展目标



- ✓ 国土空间底线全面筑牢，灾害防治能力显著增强
- ✓ 国土空间结构持续优化，区域协调发展格局基本形成
- ✓ 国土空间效率逐步提高，产业结构全面优化升级
- ✓ 国土空间品质显著提升，城乡养老设施实现均等化布局
- ✓ 国土空间特色充分彰显，以文塑旅打造干阳人文名镇

1.3 发展战略



生态保护，筑牢安全屏障

坚守生态安全底线，以干河生态廊道及水沟镇西南部林场为重点，统筹山水林田湖草一体化保护和系统治理，筑牢生态安全屏障。保护干河及其支流沿岸生态环境。

保障产业用地供给，引领高质量发展

现状水沟镇产业用地主要为海螺水泥厂。积极保障水沟镇特色产业用地，积极营造有利于人才工作、生活、发展的宜居环境，为镇域产业发展提供有力支撑。



统筹协调，整合区域资源

加强水沟镇与草碧镇、城关镇交通联系，与城关镇、草碧镇共享基本公共服务和基础设施，增强水沟镇与草碧工业园、段坊工业园的产业协同发展。

强化保护，提升空间魅力

系统保护水沟镇山、河、田、湿地等自然蓝绿空间和历史文物等镇域资源，有效保护和利用自然环境资源及历史文化资源。突出城市特色，塑造高品质、富有活力的城镇空间。





02

统筹规划

优化国土空间格局

- 国土空间总体格局
- 重要控制线划定
- 规划管控分区
- 农业农村发展

02 统筹规划 优化国土空间格局

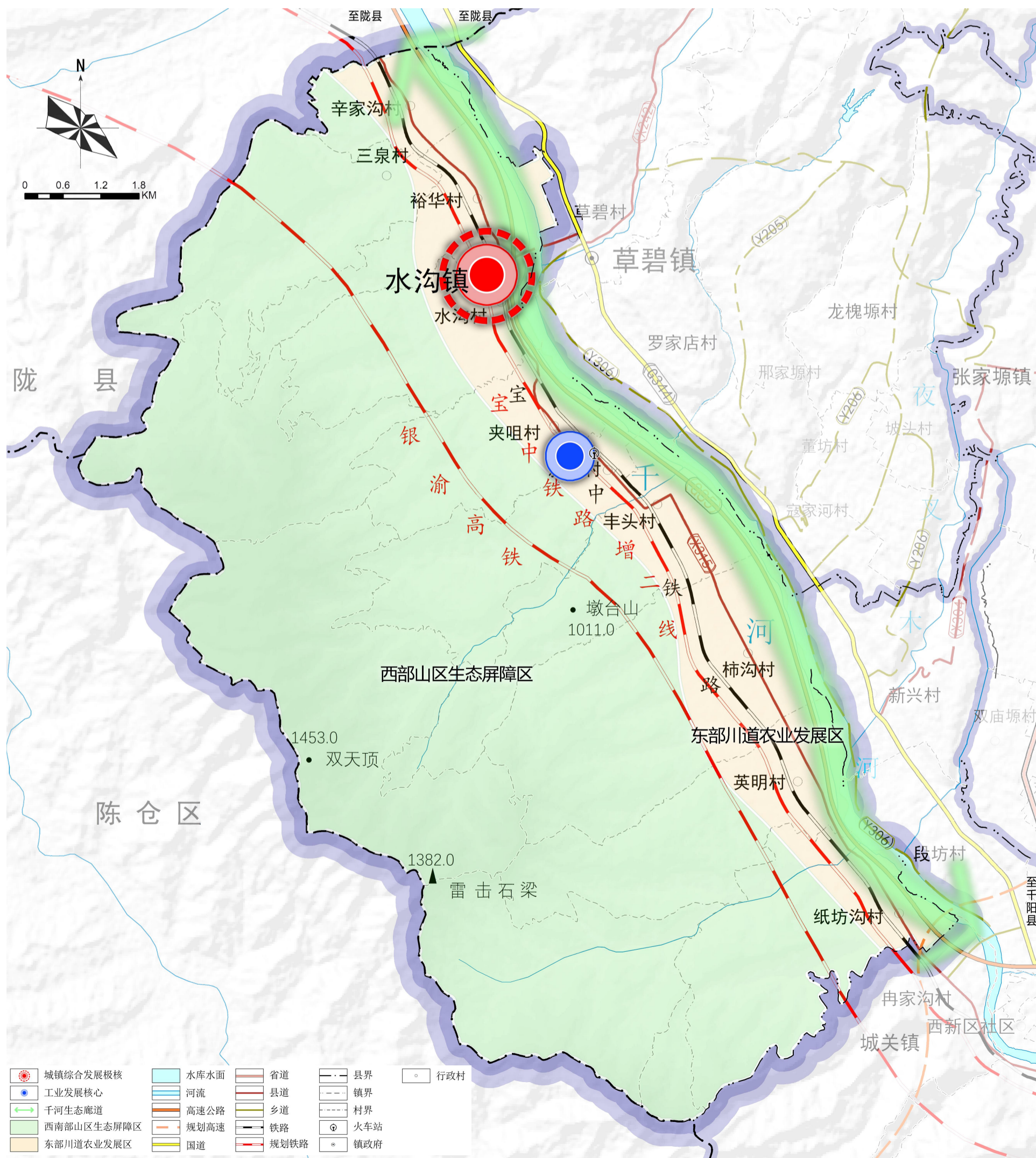
2.1 国土空间总体格局

构建“两核、一廊、两区”的国土空间总体格局

“两核”：以镇区为水沟镇综合发展极核；以海螺水泥厂为工业发展核心

“一廊”：依托干河形成的干河生态廊道，贯穿水沟镇南北。

“两区”：承接千阳县总体格局“三区”形成“两区”，西南部山区生态屏障与东部川道农业发展区。



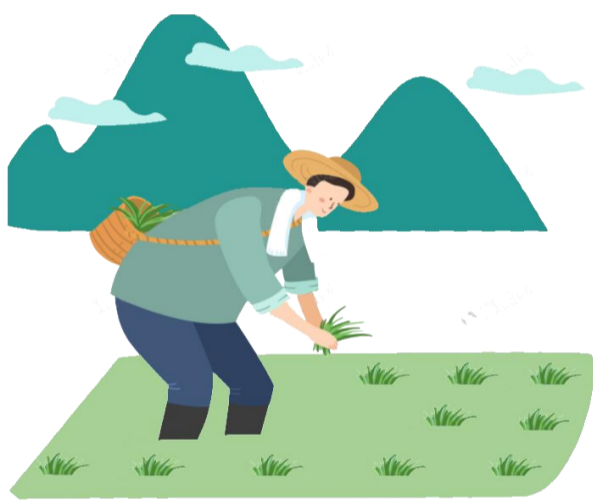
镇域国土空间总体规划图

2.2 重要控制线划定

□ 基本原则



□ 三线划定



严格划定永久基本农田

将集中连片、水利和水土保持设施良好的高质量可长期稳定利用耕地划入永久基本农田内，实行特殊保护。确定耕地保护目标面积不少于 2571.56公顷，永久基本农田保护面积不低于2257.74公顷。



科学划定生态保护红线

严格落实上位规划确定的生态保护红线范围，规划至 2035年，全域划定生态保护红线面积为2800.61公顷，主要分布在西南部山林的水沟镇林场、唐家山林场、柿沟乡林场，以及境界内干河沿河地带。



合理确定城镇开发边界

严格落实上位规划确定的城镇开发边界，规划至2035年，全域划定城镇开发边界面积76.52公顷，分布在水沟村、裕华村、夹咀村与新中村，其中夹咀村部分规模最大。

02 统筹规划 优化国土空间格局

2.3 规划管控分区

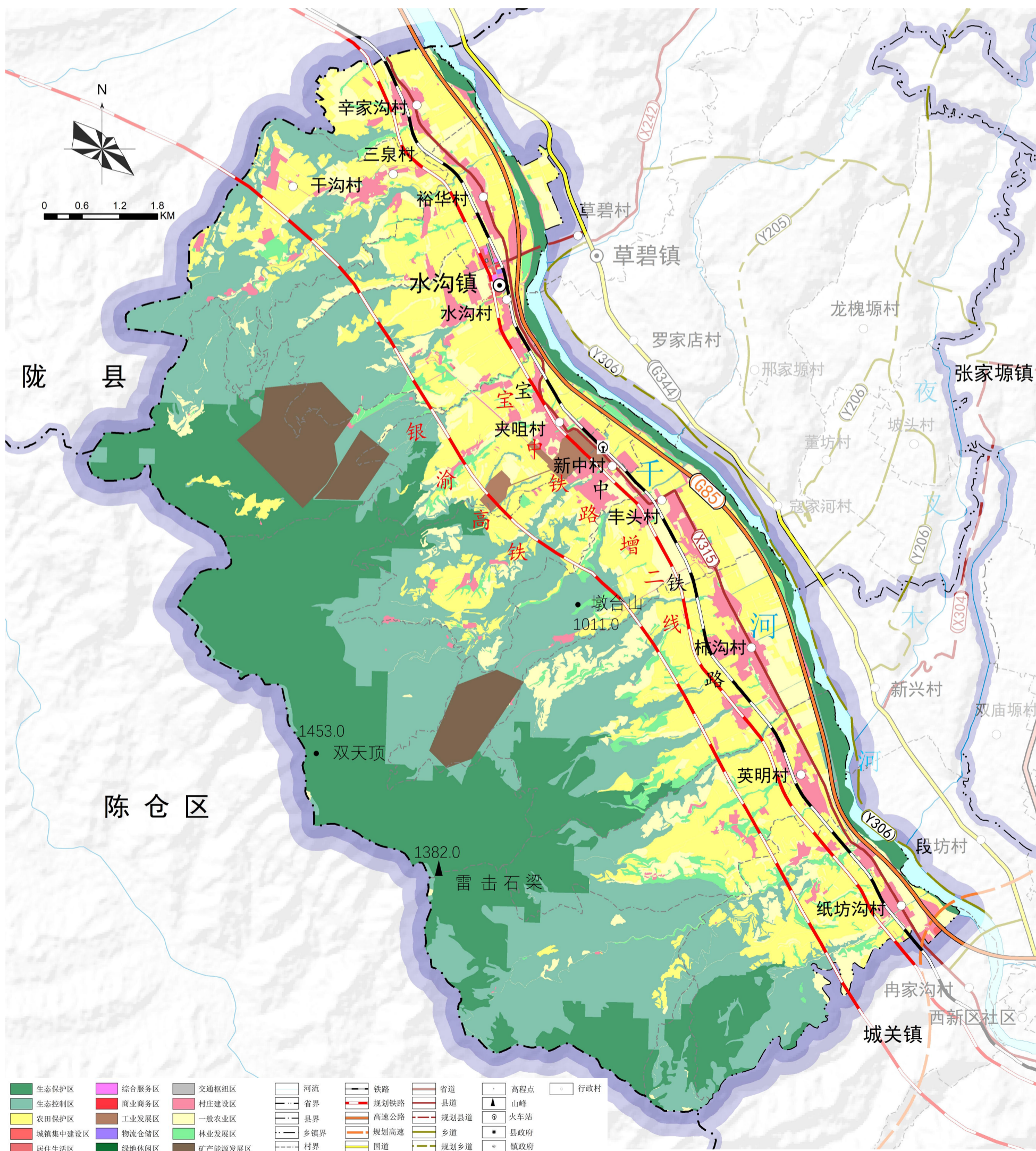
生态保护区：自然保护地核心保护区原则上**禁止人为活动**，其他区域严格禁止开发性、生产性建设活动。

生态控制区：以**生态保护与修复**为主，因地制宜实施分区分级分类管理。

农田保护区：重点用于**粮食生产**，原则上严禁开发建设活动。

城镇发展区：城镇集中建设区采用“**详细规划+规划许可**”的方式进行管理，实施规划用途管制与开发许可制度。

乡村发展区：重点**保障农村生产生活配套及必要的民生保障设施建设**。



规划分区图

02 统筹规划 优化国土空间格局

2.4 优化产业空间布局

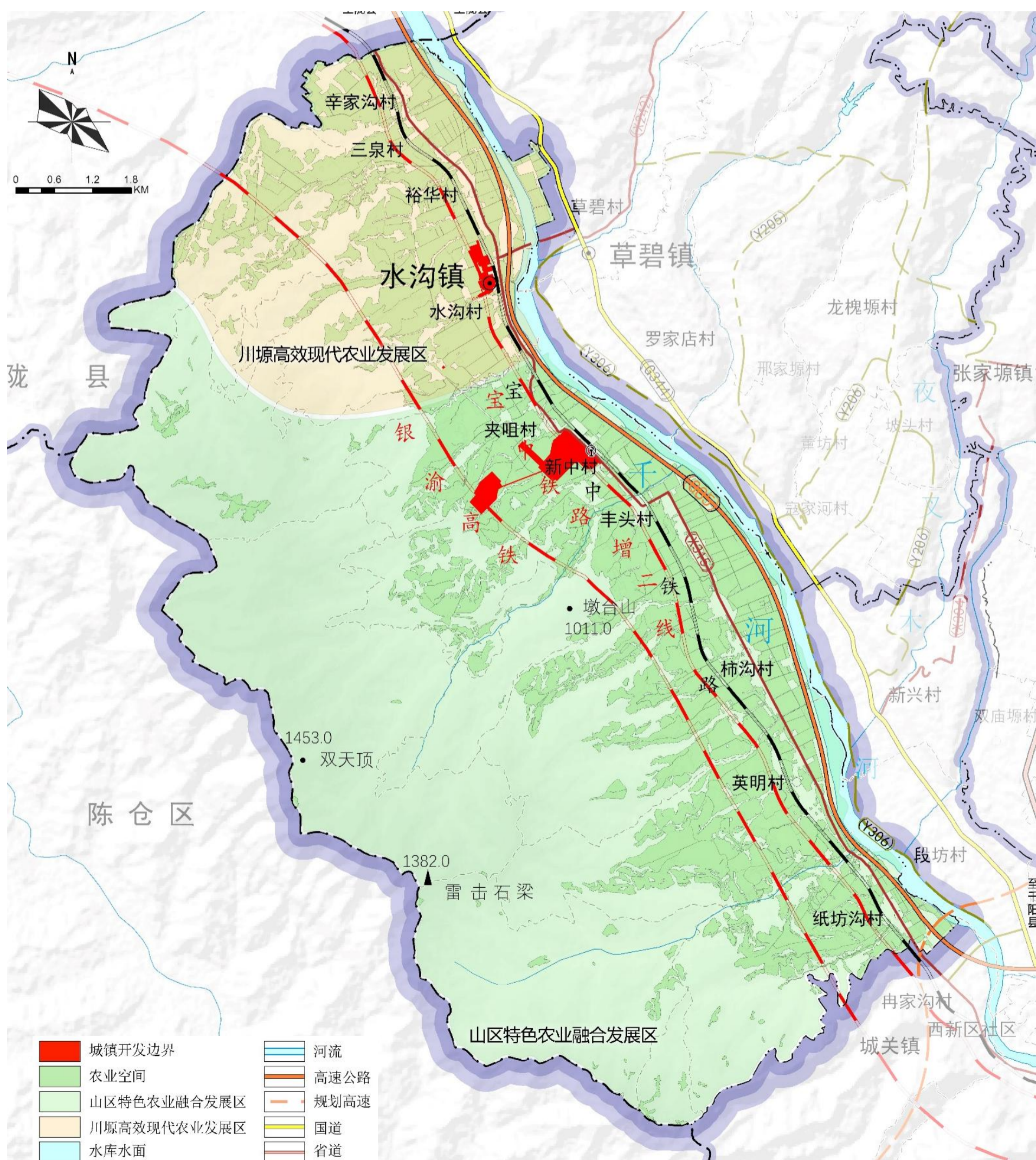
构筑“一带、两区、三基地”的产业空间格局

一带：沿县道315形成的镇域产业发展带

两区：山区特色农业融合发展区和台塬高效现代农业发展区

三基地：奶山羊基地、文化旅游基地、新型材料产业基地

做实粮食产业、做精现代特色农业、做优文化旅游产业、做强新型材料产业





03

以人为本

营建幸福宜居城市

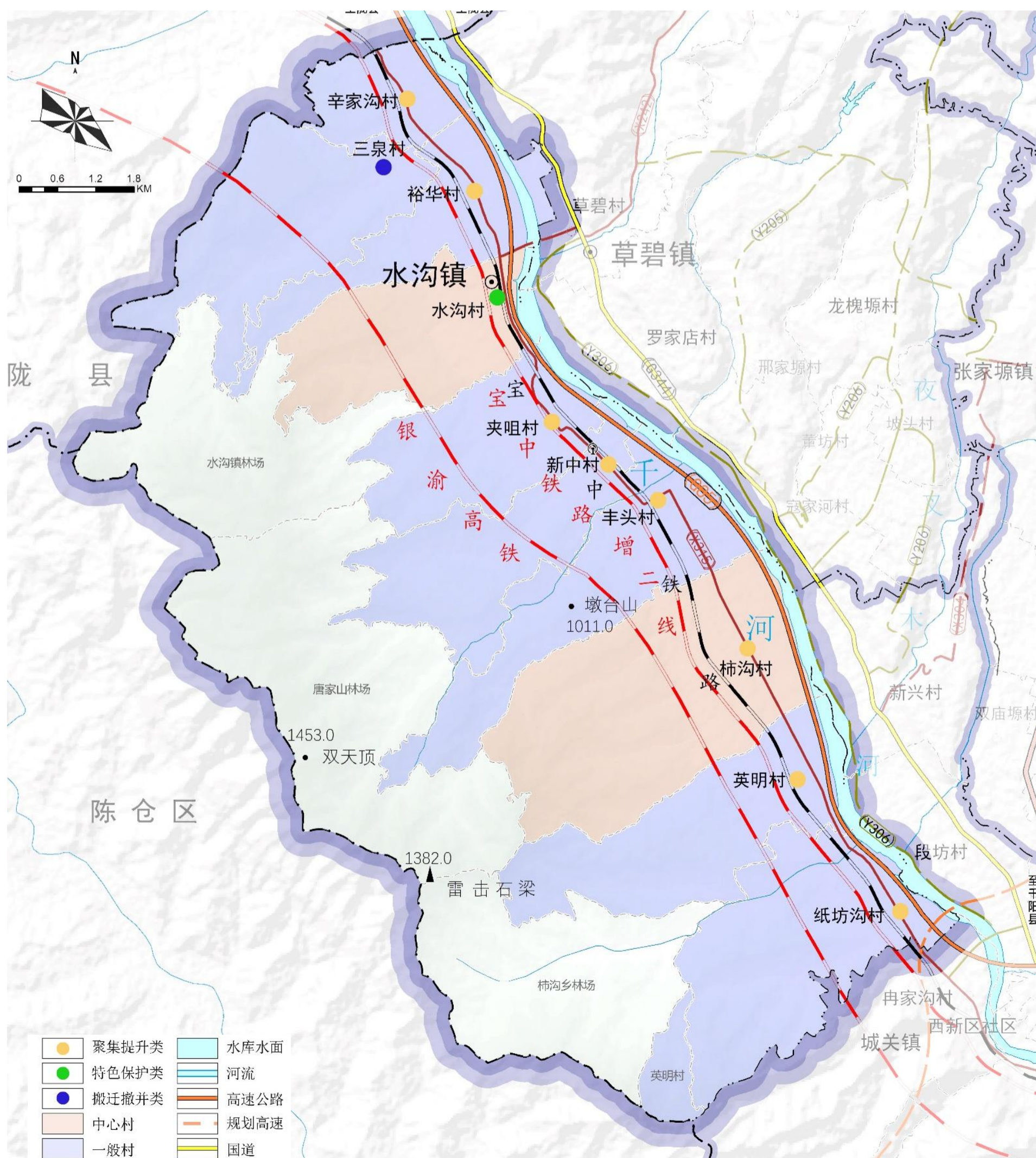
- 镇村体系
- 镇区空间结构
- 住房保障
- 公共服务中心体系
- 蓝绿空间系统

3.1 规划镇村体系

构建“镇区—中心村—一般村”三级规模等级体系

等级结构：中心村（双庙塬村、宝丰村、王家庄村）；一般村（南湾岭村、新文村、寺坡村、曹家塬村、晖川村、柳家塬村、七一村、观明村）。

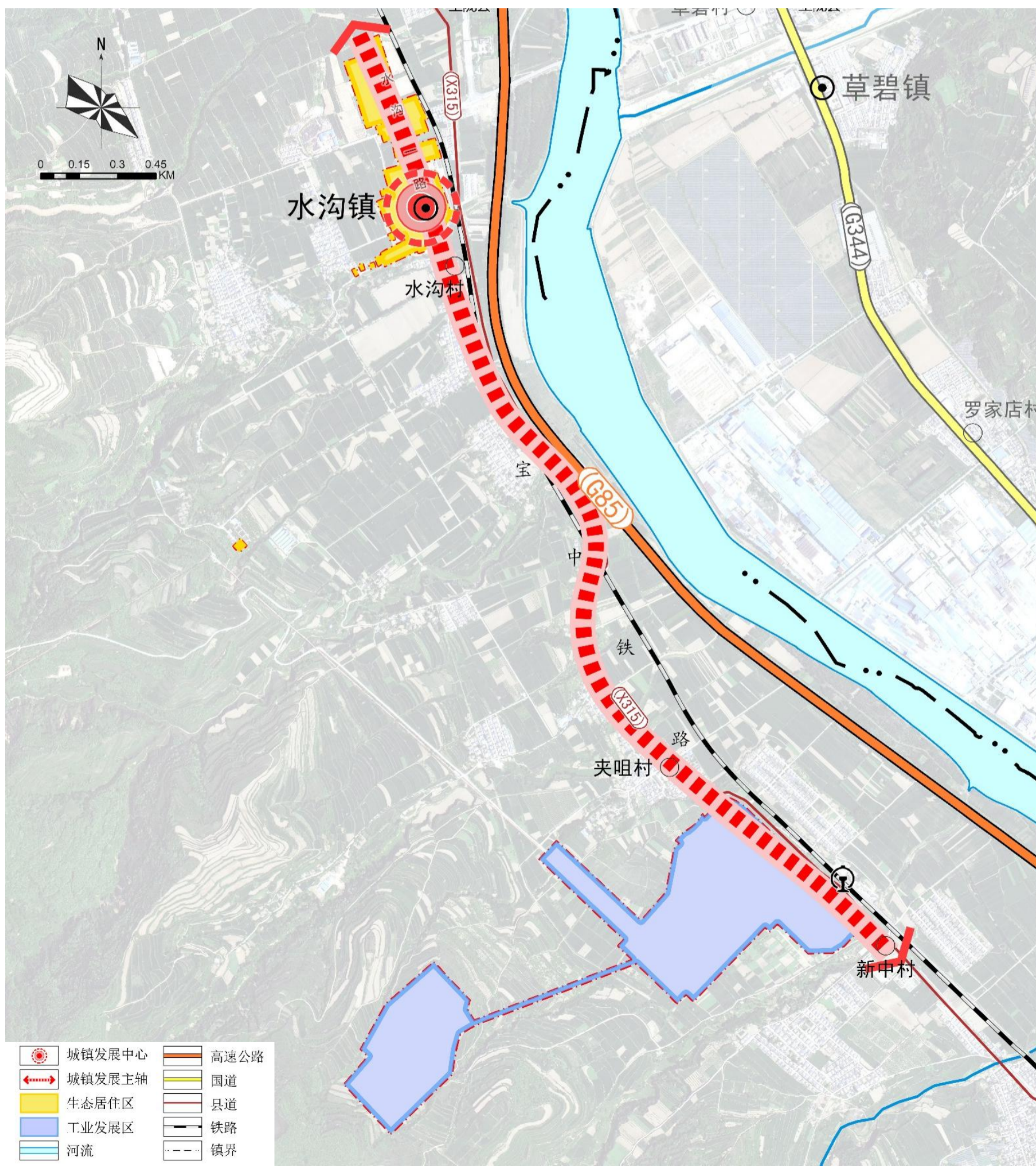
村庄分类：特色保护类（水沟村）；集聚提升类（柿沟村、纸坊沟村、英明村、丰头村、新中村、夹咀村、裕华村、辛家沟村）；搬迁撤并类（三泉村）。



3.2 镇区空间结构

“一带、两心、两区”的空间结构

- 一带：沿水沟镇主干道的城市发展带。
- 两心：镇区综合服务中心；产业发展中心。
- 两区：生态居住区、工业发展区。



3.3 住房保障

推进保障性住房建设

住房保障更加有力，至规划期末，居住用地面积6.58公顷，占水沟镇集中建设区用地面积的8.60%。居住用地主要分布在镇区中心及南侧。

3.4 公共服务中心体系



学有优教

规划保留水沟镇中心小学，用地面积为1.51公顷，提升小学的办学条件，创造良好的就学环境。



文有传承

规划新建1处文化站，用地面积为0.27公顷。完善公共文化基础设施建设，提高文化服务水平。



体有健魄

积极有效推进基本公共体育事业的发展，保障体育设施有效配套，结合广场设置体育建设活动场地。



病有良医

规划保留镇区医疗卫生机构1处，为水沟镇中心卫生医院，用地面积**0.30**公顷。



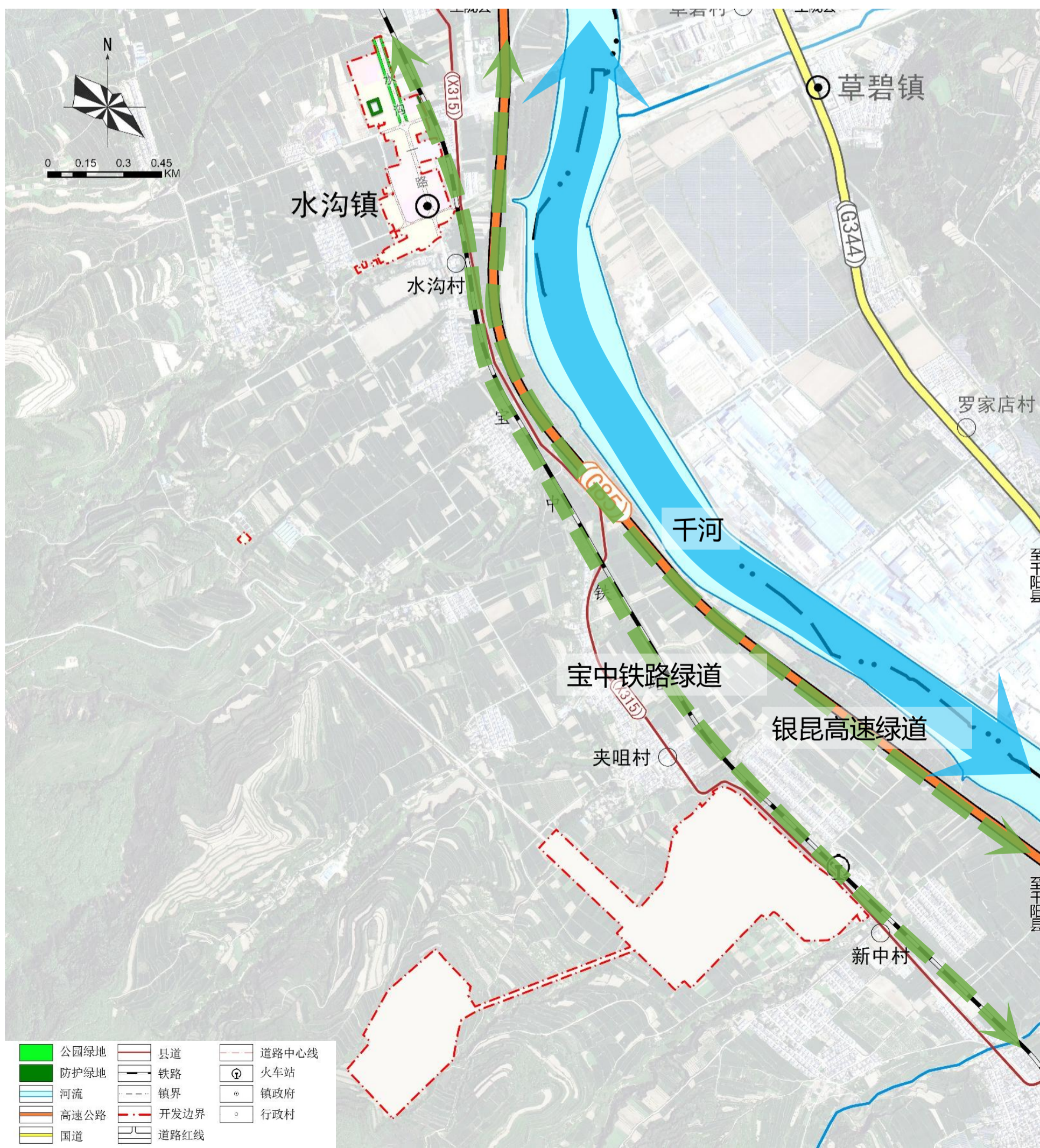
3.5 蓝绿空间系统

一河、两道

公园绿地0.54公顷，主要为水沟一路北段沿街公园。防护绿地0.25公顷。

一河：指干河。建设滨河绿地，提升镇区环境品质。

两道：指银昆高速和宝中铁路的防护绿道。



04

风貌塑造

彰显山水文化魅力

- 历史文化保护体系
- 城乡特色风貌管控



04 风貌塑造 彰显山水文化魅力

4.1 历史文化保护体系

严格保护：7处不可移动文物。

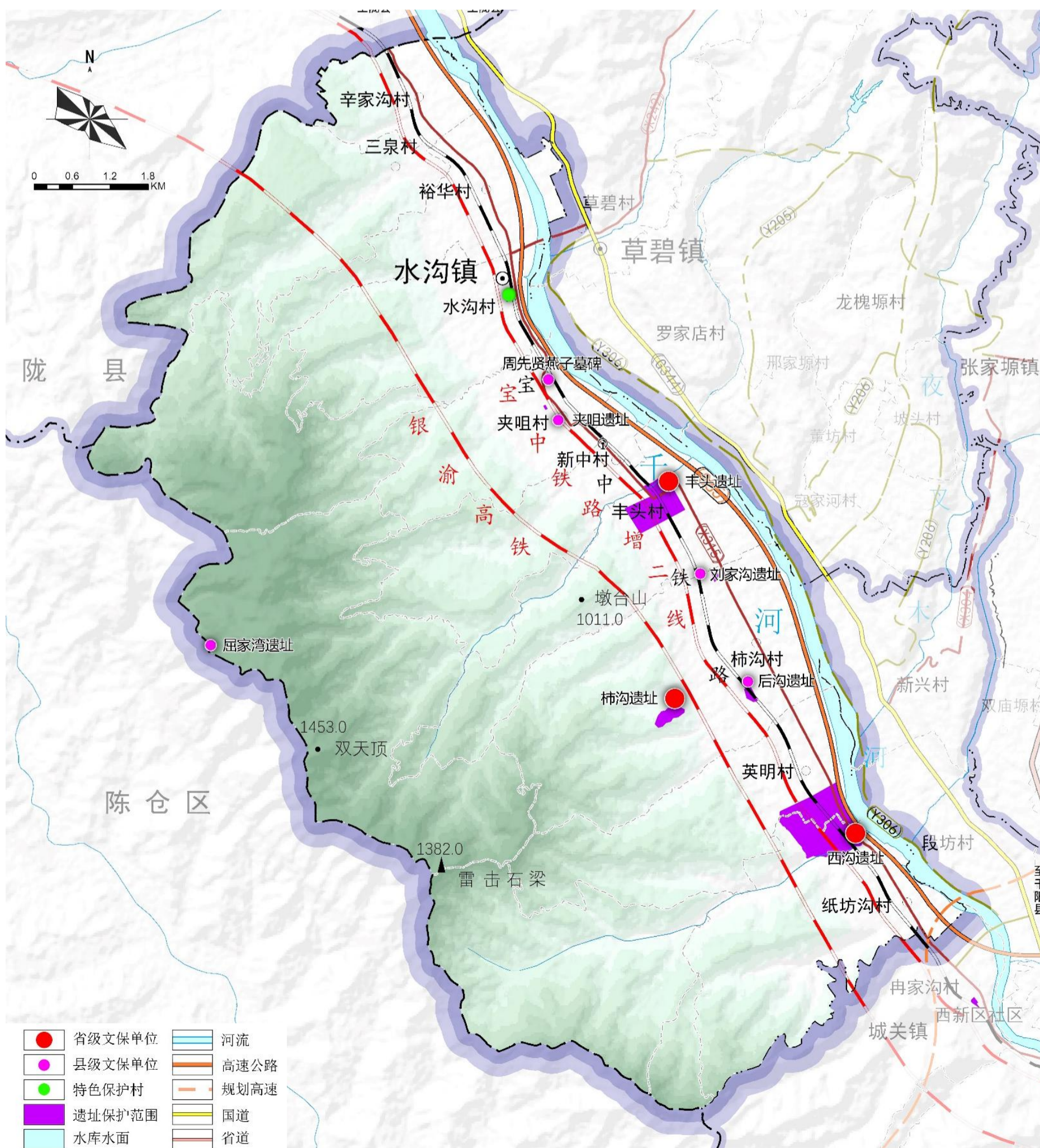
文物保护单位

□ 省级文物保护单位 (3处)

丰头遗址
柿沟遗址
西沟遗址

□ 县级文物保护单位

周先贤燕子墓碑燕子墓记
夹咀遗址
后沟遗址
王家沟遗址



04 风貌塑造 彰显山水文化魅力

4.2 景观风貌管控

山水相依、田城交融

护山

重点加强西部山体水土流失综合治理，保护特色地貌环境，筑牢生态底盘。

理水

以干河为重点，提升沿岸基础设施和景观风貌，保护干河两岸的沿河界面。

塑田

形成各具特色的主题片区，适当融入艺术性、景观性，挖掘乡村的休闲观光、农事体验等多元功能，形成特色景观。

两个风貌片区：台塬农耕风貌区和自然生态风貌区





05

综合整治

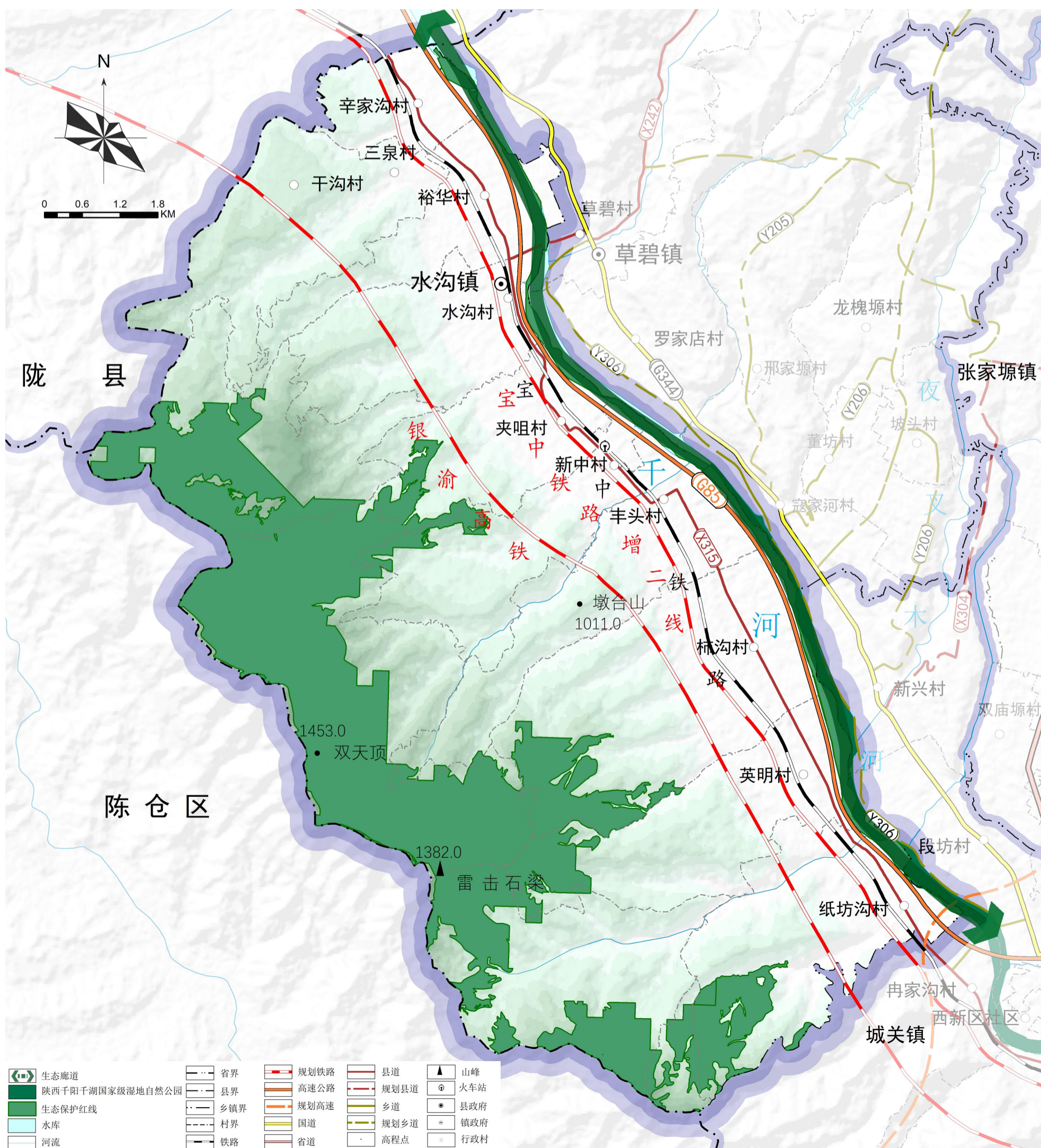
保护利用自然资源

- 自然资源保护与利用
- 绿色生态保护
- 国土综合整治与生态修复

05 综合整治 保护利用自然资源

5.1 自然资源与保护利用

- **地形地貌条件:** 水沟镇地处陇山脚下丘陵沟壑区，地势西高东低，境内西部为连绵山岭，东部为台塬区。区域内有纸坊沟正断层，是干阳地堑南侧的阶梯状断层之一。
- **水资源条件:** 境内主要河流有干河及三泉沟、水沟、石家沟、闫家沟等沟溪。干河由北向南流经辛家沟、裕华、水沟、夹咀、新中5村，境内长8千米，流域面积260平方千米。
- **矿产资源条件:** 水沟镇现有干阳海螺水泥有限责任公司，矿藏有千山雪山大理石矿，储量达数百亿吨，品位高，是水泥、石灰、石板材的上等原料。还有两处干阳县垚庄石灰岩矿和干阳县任家山石灰岩矿，均为全镇的优势矿产。



生态系统保护规划图

5.2 绿色生态保护

□ 林地资源保护利用

至2035年，水沟镇全域规划造林绿化面积288.82公顷，继续稳步开展生态保护，持续推进天然林保护等重点林业工程，加强森林资源保护，稳固西南部山区生态屏障。

□ 建设用地集约利用

落实最严格的节约用地制度，严控建设用地总量。规划至2035年，城镇集中建设区严格控制在76.52公顷以内，主要位于裕华村、水沟村、尖咀村以及新中村。

□ 水资源保护利用

全面落实河长制，强化目标考核和责任追究制，落实水资源保护利用措施，持续推进干河等河渠系统保护和水生态环境整体改善，维护河渠健康生命。实施干河南岸小流域综合治理工程。

□ 耕地资源保护利用

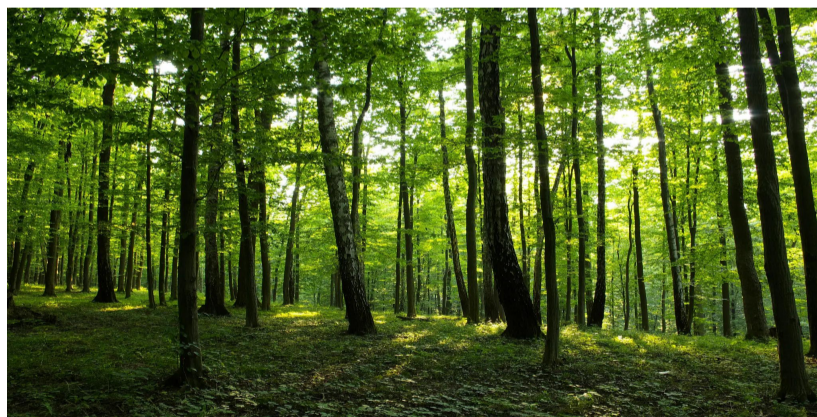
规划期内全力推进耕地和基本农田保护与建设工程，牢牢守住耕地红线，确保现有耕地数量基本维稳，稳步提升粮食综合生产能力。

□ 湿地资源保护利用

水沟镇现状湿地面积有126.63公顷，均为内陆滩涂，主要聚集于干河沿岸。重点推进干河流域水源地水土防治工程、湿地植被修复工程。

□ 矿产资源保护利用

水沟镇镇域北部和中部规划三处矿产资源，一处为雪山灰岩矿，用地面积为60.58公顷；两处为石灰岩矿，用地面积分别为62.81公顷与121.23公顷，主要开采水泥用灰岩。



05 综合整治 保护利用自然资源

5.4 国土空间生态修复重点项目

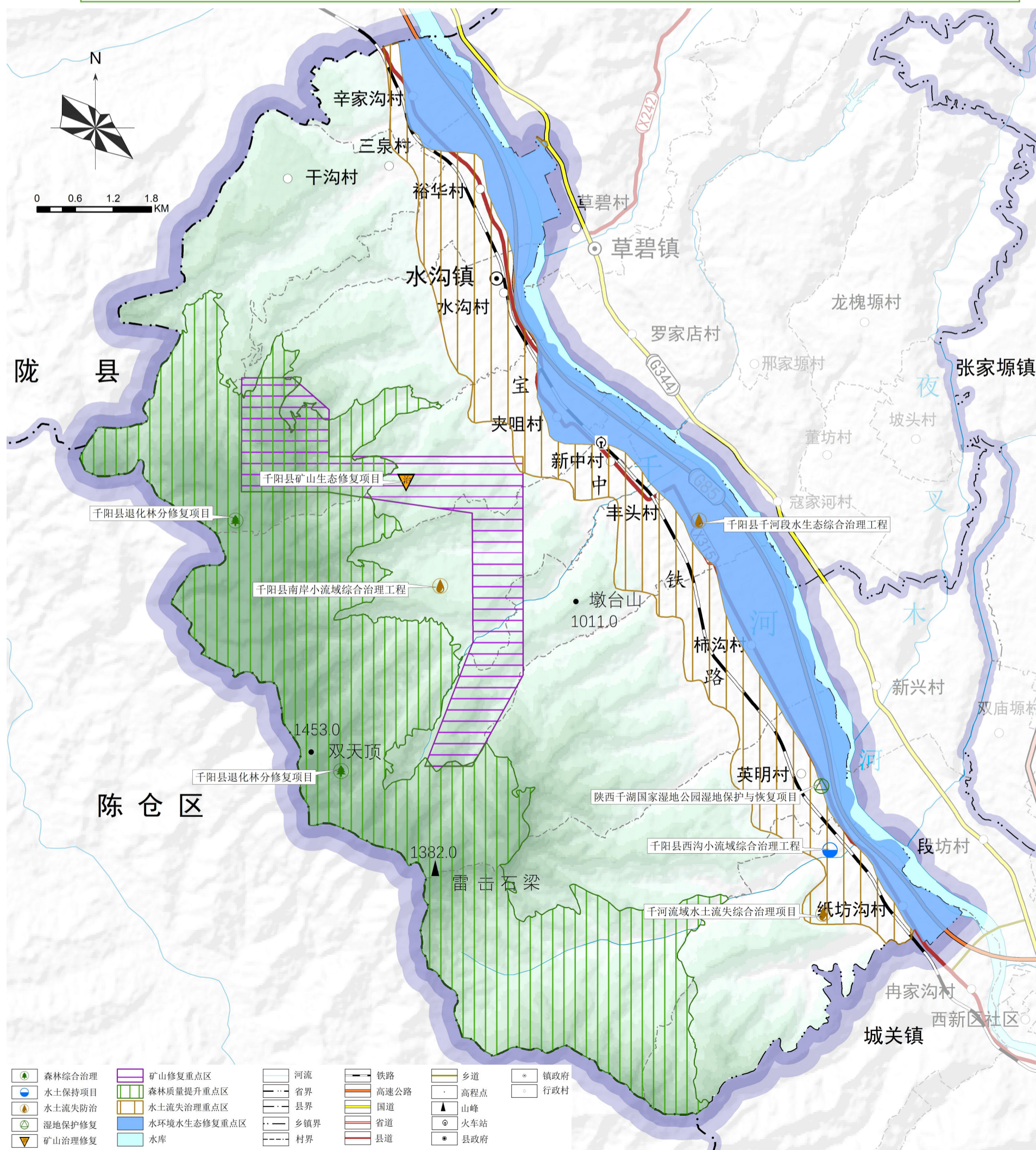
湿地保护修复项目

水土流失防治项目

森林综合治理项目

山水林田湖草生态项目

国土综合整治项目



国土空间生态修复重点区域及重点项目布局图

06

均衡配置

构建韧性支撑城市

- 智慧绿色交通
- 市政基础设施
- 韧性城市建设



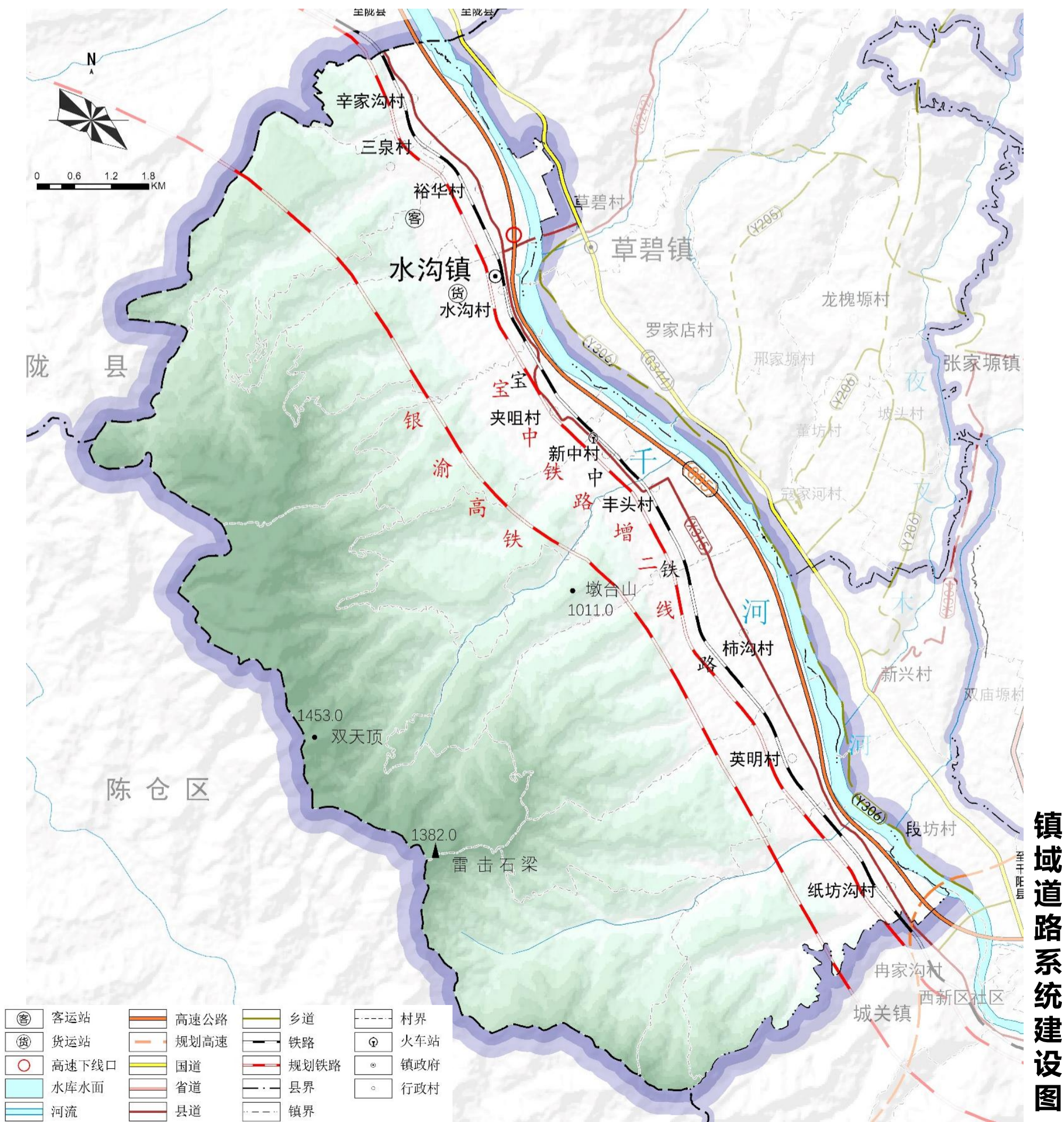
6.1 综合交通

着力完善国省干线，优化南北向通道，构建“**双线并行**”对外交通体系。

铁路：预留宝中铁路增二线及银渝高铁线路。

物流仓储：建设水沟镇物流枢纽。

提升道路通行能力和水平为主，路面宽度设置为6米，进一步增强各行政村与张家塬镇区的道路互通水平。



6.2 市政基础设施



给排水工程规划

- 水沟供水主要利用帽儿山三眼泉水源，水沟供水站位于水沟村。
- 扩建污水处理站1座。
- 各村庄布设9处污水处理。
- 镇域雨水排放按照“高水高排，低水低排，就近排放”的原则。



电力电信工程规划

- 110千伏水沟变，作为该镇电源。
- 新建电信所1处，位于镇区。
- 有线电视网络覆盖率达到99%，有线电视入户率达到99%。



供热燃气工程规划

- 镇区采取小型化集中供热为主，家用燃气炉采暖设施为辅，电热取暖设备为补充的供热方式。乡村采用分散居民点采暖。
- 新建水沟燃气门站1座，占地规模0.5公顷。



环卫工程规划

- 生活垃圾产生总量为8.0吨/日。
- 与草碧镇公用草碧村垃圾热解站。
- 保留现状公厕1座，新建公厕1座。10个村庄各设公厕1座。
- 设置镇区环卫休息场所2处。

6.3 韧性城市建设

提高防灾减灾救灾和急难险突发公共事件处置保障能力

高于设定防御标准的特大灾害影响时能保证对外疏散和对内救援

相当于工程抗灾设防标准的较大灾害影响时间保持城市正常运行



相当于设定防御标准的重大灾害影响时无特大人员伤亡

□ 防洪排涝工程

城镇段按30年一遇洪水设防，村庄按10年一遇洪水设防。

□ 消防工程

镇区设置一级专职消防队，行政村设置乡镇志愿消防队。

一级乡镇专职消防队占地1200平方米，乡镇志愿消防队350—500平方米。

镇区消防用水按同一时间火灾1次，一次灭火用水量15升/秒考虑。

为保证火灾时消防车的顺利通行，道路宽度应大于等于4米，净空高度不应小于4米；尽端式消防道的回车场尺度应大于等于15×15米。

□ 综合防灾体系

镇区建设1处镇级应急指挥中心，位于镇政府。

□ 抗震工程规划

抗震设防烈度为8度。

城市生命线系统和重要基础设施提高一度设防等级。

镇区设置2处应急避震疏散场所，各村庄分别设置1处应急避震疏散场所。



07

刚性管控

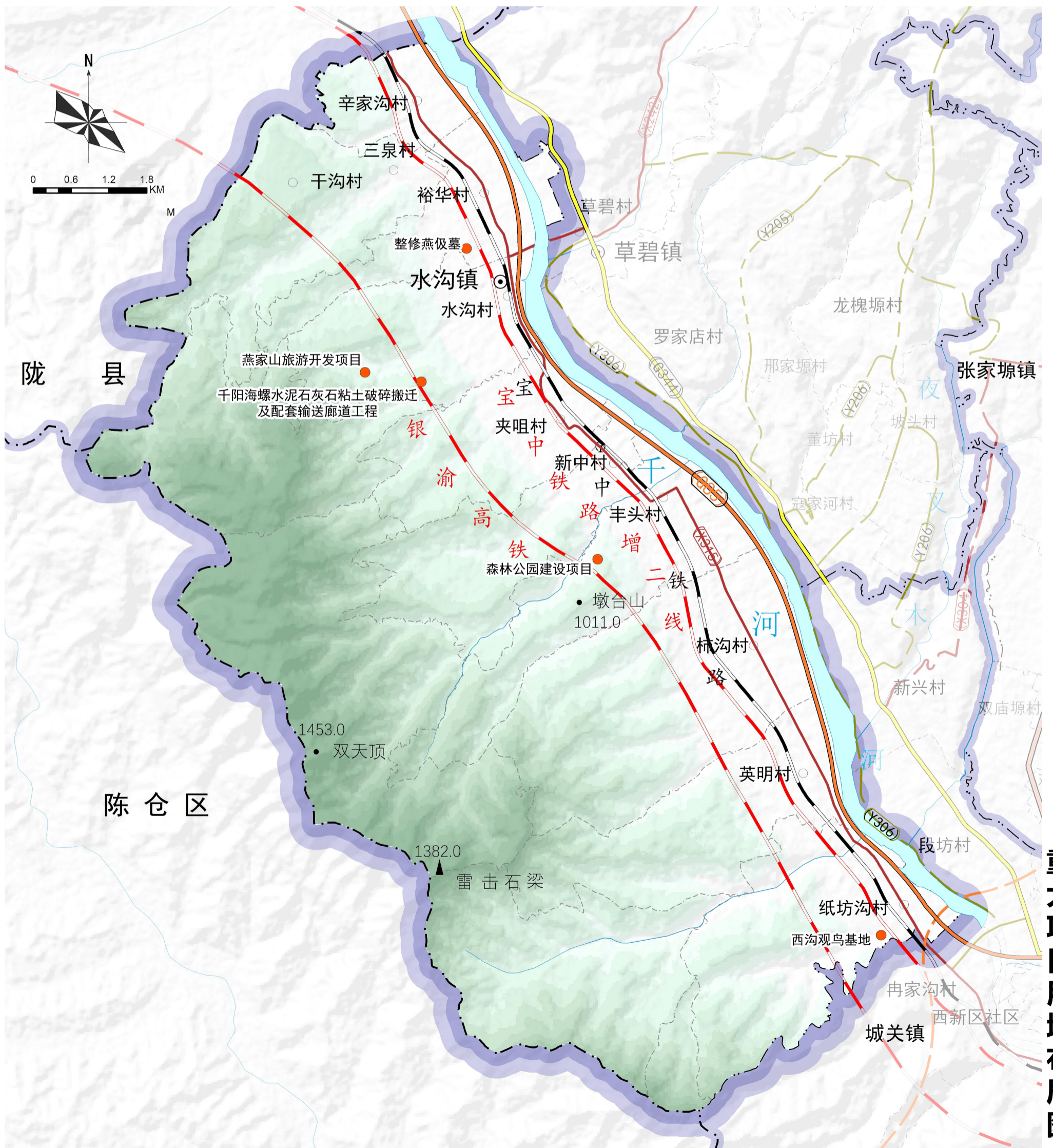
提升空间治理能力

- 重点项目
- 分区规划指引
- 实施保障机制

07 刚性管控 提升空间治理能力

7.1 重点项目

- (一) 生态保护修复和国土综合整治
- (二) 农田整理及改造提升
- (三) 基础设施补足及公共服务体系完善
- (四) 产业发展



07 刚性管控 提升空间治理能力

7.2 规划传导



7.3 实施保障机制

制定协调机构和机制

纳入绩效考核政策体系

完善区域政策体系

构建合理的监督管理体系

健全责任追究制度

