

千阳县城关镇国土空间规划

(2021-2035 年)

批后公开

城关镇人民政府

2026 年 5 月

根据《中共中央国务院关于建立国土空间规划体系并监督实施的若干意见》(中发〔2019〕18号)等文件精神,我镇已组织编制完成《千阳县城关镇国土空间规划(2021-2035年)》,于2026年4月21日获宝鸡市人民政府批准(宝政函〔2026〕18号),现予以公告。

一、规划范围和规划期限

规划包括镇域和镇区两个层次。全域为城关镇行政辖区内全部土地,总面积11910.81公顷,中心城区西至段坊村、东至前川遗址、南至张家山、北至银昆高速。镇区面积1266.99公顷,城镇开发边界面积591.88公顷。规划期限为2021年至2035年,规划基期年2020年,规划目标年2035年,近期目标年2025年。

二、规划定位和规划目标

(一) 规划定位

县域政治、经济、文化中心,商贸、旅游服务中心,底蕴深厚、开放包容、生态秀美、城乡融合的千阳“首善之区”,关中西部高质量发展先行名镇。

(二) 规划目标

国土空间底线全面筑牢,灾害防治能力显著提升。耕地和永久基本农田保护任务持续全面落实,高标准农田空间优质高效。水、林、草等生态空间得到充分保护与修复,生态系统稳定性不断增强,生态保护红线、环境质量底线全面强化,生态系统固碳空间更加稳固。国土空间防灾减灾和抗风险能力得到充分保障,抵御自然灾害能力显著增强。至2035年,城关镇永久基本农田保护面积1859.78公顷;耕地保有量为2346.87公顷,生态保护红线面积4793.11公

顷；城镇开发边界面积 591.88 公顷。

城乡融合达到更深层次，区域协调发展格局基本形成。以人民为中心的新型城镇化效果显著，城关镇 2025 年常住人口城镇化率达到 87%。城乡公共服务配置更加完善，城乡基础设施建设水平显著提升，覆盖能力均衡高效。城镇发展空间格局更加均衡，城乡统筹、区域协调的国土空间新格局基本形成。

城镇建设品质显著提升，民生保障得到更大改善。民生保障能力得到大幅提升，镇区 15 分钟社区公共服务设施覆盖率达 100%；公园绿地面积达到满足相关要求，公园绿地 5 分钟步行覆盖率达到 100%，基本建成宜居宜业宜游的和美家园。

国土空间效率逐步提高，农业农村现代化基本实现。土地资源、水资源集约节约安全利用水平全面提升，工业用地“亩均效益”不断提高，交通畅达水平更上新台阶。矮砧苹果、花椒种植等特色优势农产品种植空间有效保障，产城融合新城以及全域旅游等构建的现代产业体系重要载体空间精准落地。城关镇乡村全面振兴取得决定性进展，农业现代化基本实现。逐步把具备条件的永久基本农田建成高标准农田；构建现代乡村产业体系，培育现代乡村产业，做好“土特产”文章，发展乡村种养业、加工流通业、休闲旅游业、乡村服务业，打造现代乡村产业走廊，培育农业品牌精品，发展优势特色产业集群；农村基本具备现代生活条件，和美乡村建设取得显著成效。

国土空间特色充分彰显，重要生态系统保护与修复全面完成。让矮砧苹果等农业产品成为城关镇最好的“农业名片”，千湖湿地、燕伥望鲁台等重要旅游品牌整体形象全面提升。全面加强城关镇千

河流域与千湖湿地生态保护和修复，恢复退化湿地生态功能和周边植被，改善湿地生态服务功能，进一步筑牢安全生态屏障，提高生态系统稳定性，形成良好的生态、生产、生活空间和谐有机融合，建立人与自然相互依存、和谐共生的发展格局。魅力城关规划建设布局更加合理，生态园林城镇建设水平大幅提高，“游湿地、看朱鹮、赏田园”特色生态旅游产业蓬勃发展。

三、国土空间布局优化

（一）全域空间格局

以三条控制线以及自然地理格局为基底，承接千阳县“**两屏一带、双轴三区、多点支撑**”的县域空间总体格局，结合城关镇国土空间开发与保护现状、交通通达度及城镇经济发展综合实力，确定城关镇“**一核一心、两廊三带、两轴多点**”的国土空间总体格局。

“**一核一心**”。以镇区为中心形成城关镇发展极核，发挥综合服务功能；依托冯家山水库形成城关镇生态保护核心，发挥湿地保护功能，适当承载旅游发展职能。

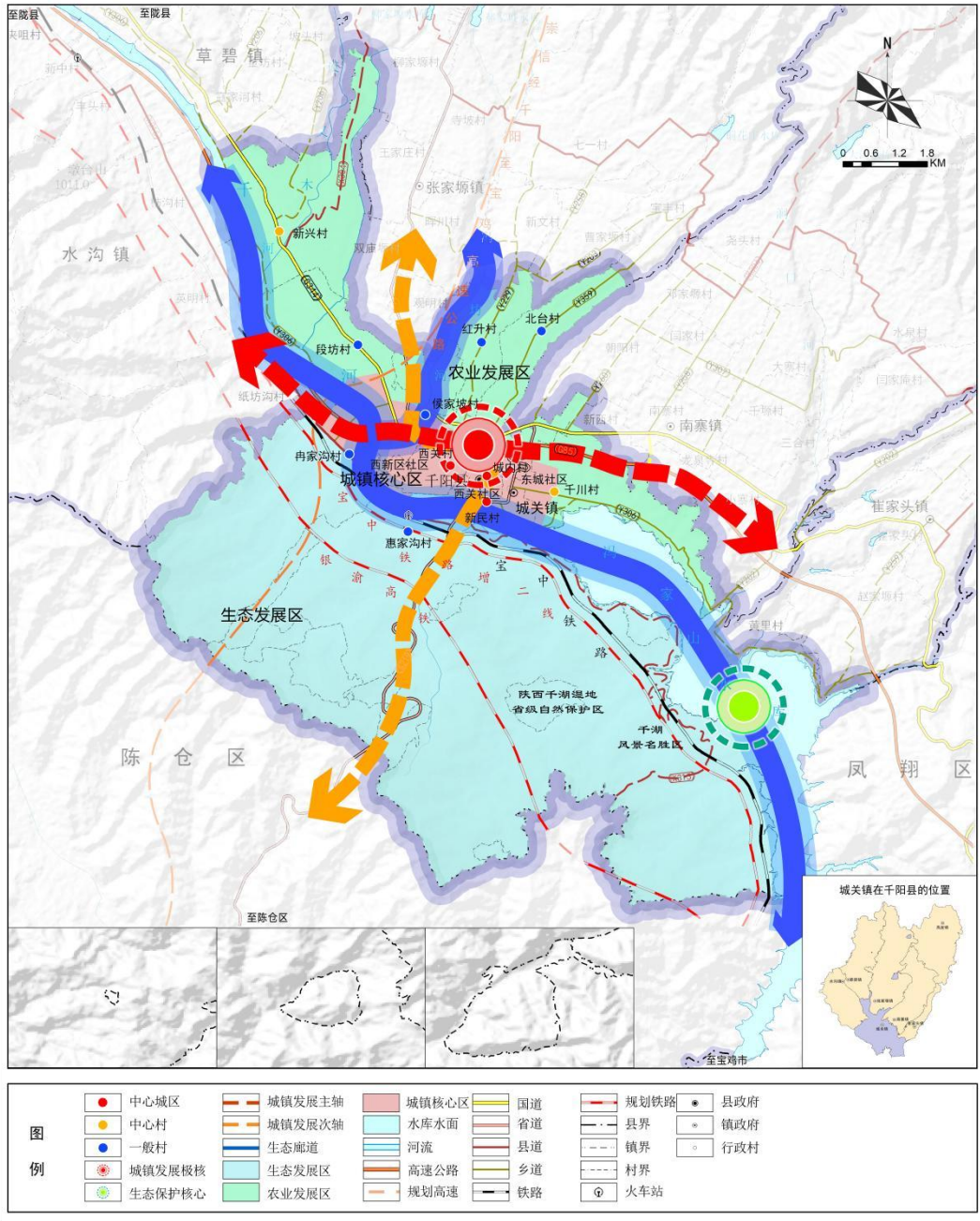
两廊三带。两廊：依托县域总体格局“两屏一带”形成两条廊道，以千河为基础形成的千河生态廊道，以冯坊河为基础形成的冯坊河生态廊道。三区：依托县域总体格局“**双轴三区**”形成依托陕西千湖湿地省级自然保护区、千湖风景名胜区及千河、冯坊河等生态要素，建设生态屏障，重点实施天然林保护工程、退化林修复工程等，治理荒山荒坡，保护动植物资源的南部山区生态屏障区。形成以段坊工业园、中心城区为主的城镇发展核心的城镇发展核心区。形成以现代园区、特色农业为重点的工业产业、农业产业、旅游服

务业等多种产业齐头并进的农业发展区。

“两轴多点”。承接县域总体格局“双轴”形成“两轴”，依托千河川道贯穿城关镇东西，沿银昆高速形成的城镇发展主轴；指贯穿城关镇南北，沿省道 219 衔接县级发展次轴形成的城镇发展次轴。多点：指新兴村、千川村等散布在镇域的多个不同类型的乡村，带动全镇域发展。

千阳县城关镇国土空间规划(2021-2035年)

国土空间总体格局规划图



城关镇人民政府
二〇二四年十月 编制

自然资源部第一地形测量队 制图

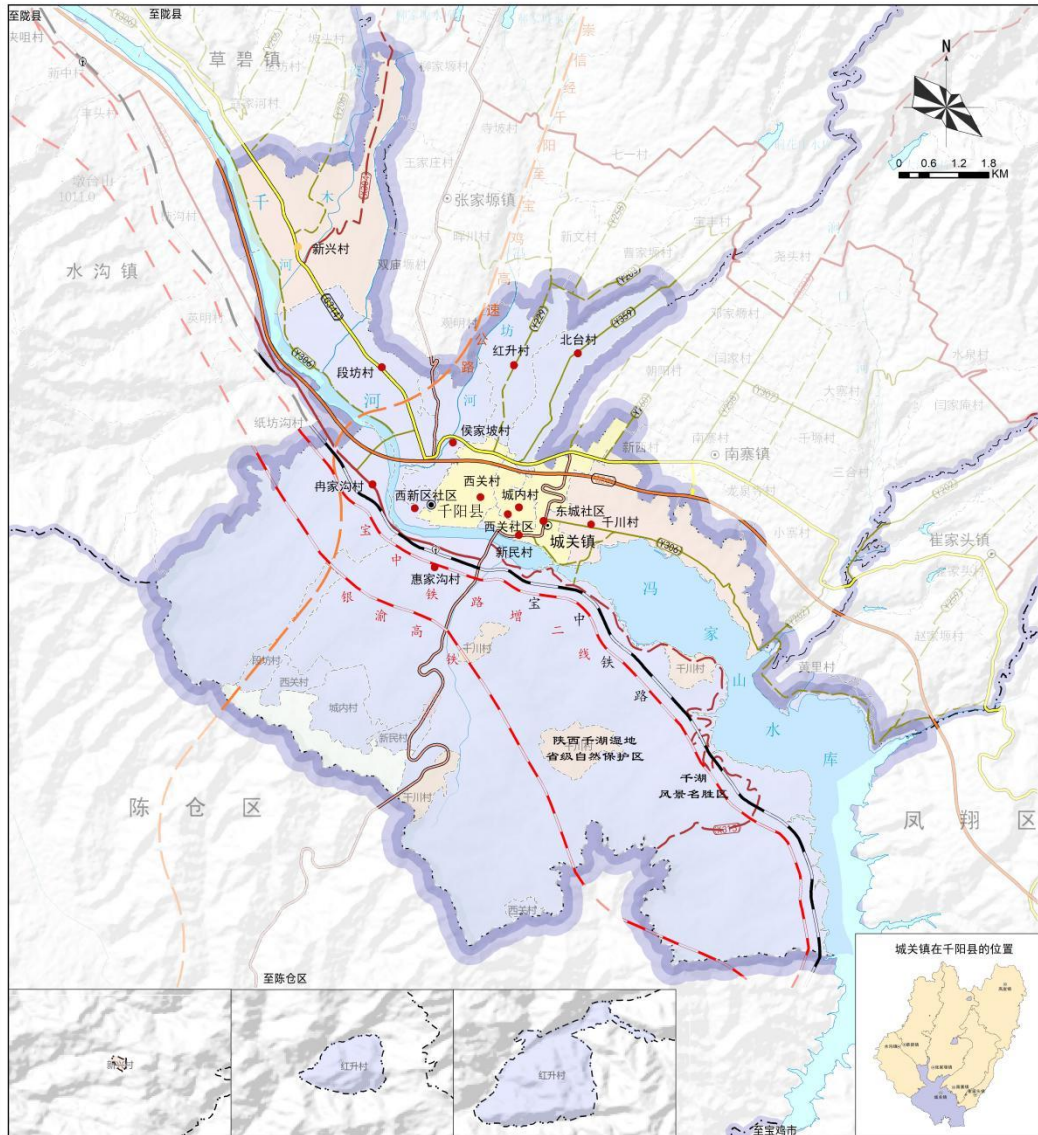
(二) 乡村总体布局

充分尊重、顺应村庄发展规律和演变趋势，根据镇域不同村庄的发展现状、区位条件、资源禀赋等，按照特色保护、集聚提升、

城郊融合、搬迁撤并和保留改善的思路，分类推进乡村振兴。落实《千阳县国土空间总体规划（2021—2035年）》，城关镇城郊融合类村庄10个、集聚提升类村庄1个。城郊融合类村庄分别是西关村、侯家坡村、段坊村、新民村、冉家沟村、惠家沟村、千川村、城内村、北台村、红升村，集聚提升类村庄是新兴村。

千阳县城关镇国土空间规划(2021-2035年)

村庄布点规划图



城关镇人民政府
二〇二四年十月 编制

自然资源部第一地形测量队 制图

(三) 统筹划定“三条控制线”

耕地和永久基本农田保护红线。严格落实千阳县县级国土空间总体规划永久基本农田保护红线划定结果与永久基本农田保护制

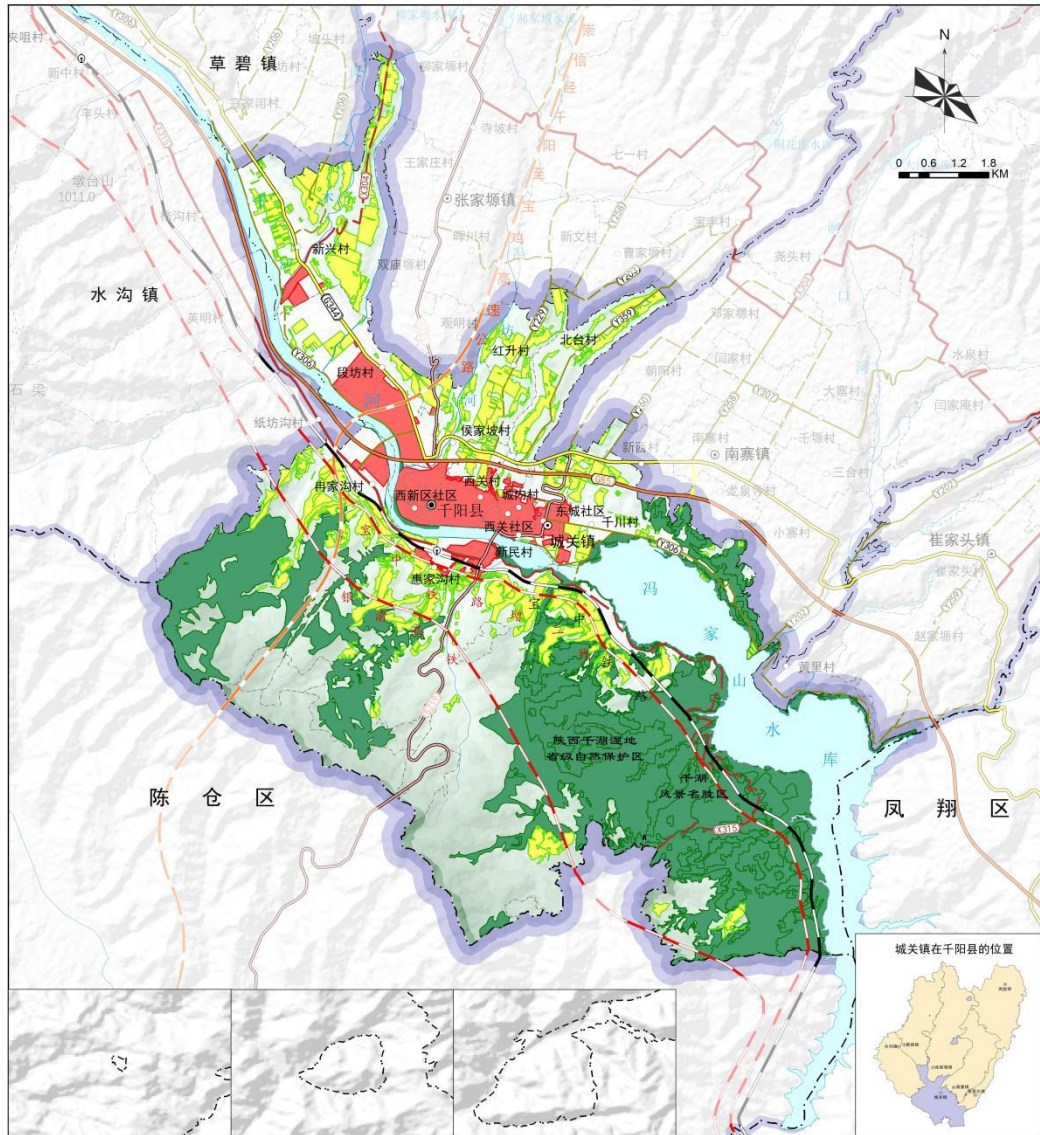
度，以现状稳定耕地为基础，优先将优质耕地划为永久基本农田。至 2035 年，确定永久基本农田保护面积为 1859.78 公顷。划定永久基本农田范围主要分布在沿千河川道两侧。

生态保护红线。严格落实千阳县县级国土空间总体规划生态保护红线划定结果与生态保护红线制度，确保城关镇镇域生态保护红线面积为 4793.11 公顷。主要分布在陕西千湖国家湿地公园、陕西千湖湿地省级自然保护区以及南部山区林地等。

城镇开发边界。落实千阳县国土空间总体规划城镇开发边界的规模与管控要求，优化城镇布局，促进城镇空间集约高效，紧凑布局。至 2035 年，划定城镇开发边界面积为 591.88 公顷，主要分布在中心城区以及段坊工业园区等。

千阳县城关镇国土空间规划(2021-2035年)

国土空间控制线规划图



永久基本农田	省界	规划铁路	省道	高程点
生态保护红线	县界	高速公路	县道	火车站
城镇开发边界	乡镇界	规划高速	规划县道	镇政府
水库	村界	国道	乡道	行政村
河流	铁路	规划国道	规划乡道	

城关镇人民政府
二〇二四年十月 编制

自然资源部第一地形测量队 制图

(四) 规划分区与用途管制

按照保护与保留、开发与利用的原则，统筹布局农业、生态、城镇等功能空间，加强全域全要素国土空间用途管制。在县域国土空间规划分区的基础上，将城关镇镇域划分为生态保护区、生态控

制区、农田保护区、城镇发展区、乡村发展区和矿产能源发展区 6 大类规划分区。

生态保护区。划定 4793.95 公顷生态保护区，占全镇总面积的 40.25%。主要分布在陕西千湖国际湿地公园、陕西千湖湿地省级自然保护区、镇域南部山区的生态保护极重要区。

生态控制区。划定 2596.72 公顷生态控制区，占国土空间总面积的 21.80%在全镇的林地等集中分布的区域。

农田保护区。为了维护粮食安全，以稳定耕地为主的永久基本农田相对集中需严格保护的区域。全镇划定 1944.73 公顷，占国土空间总面积的 16.32%，主要沿千河川道分布。

城镇发展区。划定城镇发展区 43.66 公顷，占镇域总面积的 0.20%。其中，居住生活区 25.53 公顷，综合服务区 5.63 公顷，商业商务区 0.77 公顷，工业发展区 3.64 公顷，物流仓储区 0.53 公顷，绿地休闲区 2.35 公顷，交通枢纽区 3.13 公顷，战略预留区 2.09 公顷。主要分布在王家庄村和寺坡村。弹性发展区 6.47 公顷。

乡村发展区。将满足农业发展及农民集中生活和生产配套为主的区域划入乡村发展区，其中，村庄建设区 470.11 公顷，占镇域总面积的 3.94%；一般农业区 934.24 公顷，占镇域总面积的 7.83%；林业发展区 314.96 公顷，占镇域总面积的 2.64%。

矿产能源发展区。划定 115.49 公顷矿产能源发展区，占全镇域国土总面积的 0.97%，主要分布在千河南部石灰岩区域。

四、产业发展布局优化

（一）产业发展定位

现代果业高质量发展基地、以绿色新能源产业为主的工业创新转型示范基地、全市乡村休闲旅游目的地。

（二）产业空间结构

根据城关镇产业空间布局特征和地理基础，规划构建“一心、一带、两区”的产业空间布局结构。

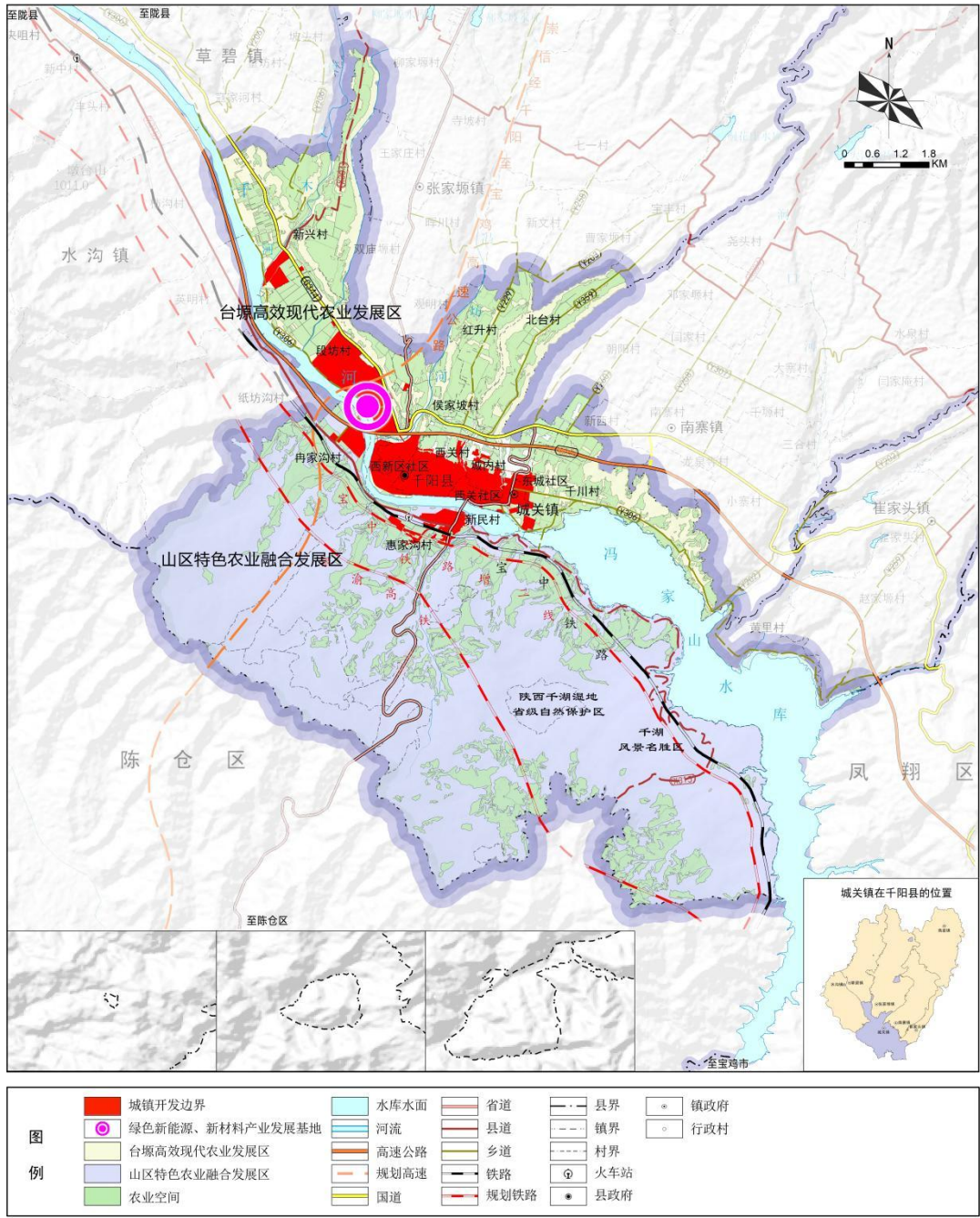
“一心”：指以新能源产业园为中心的绿色新能源、新材料产业发展基地。

“一带”：指沿国道344形成的镇域产业发展带，贯通全镇各产业功能板块，带动全镇产业升级发展。

“两区”：指依托地形地貌条件和产业发展基础形成的山区特色农业融合发展区和台塬高效现代农业发展区。

千阳县城关镇国土空间规划(2021-2035年)

农(牧)业空间规划图



城关镇人民政府 编制
二〇二四年十月

自然资源部第一地形测量队 制图

五、自然资源保护与利用

(一) 耕地资源保护

城关镇高标准农田面积为 **287.42** 公顷，主要分布在红升村、侯家坡村、西关村、新民村。

规划至 **2035** 年，城关镇永久基本农田面积 **1859.78** 公顷，主要分布在新兴村、惠家沟村、段坊村、红升村、千川村、冉家沟村。城关镇永久基本农田储备区集中分布在北台村、城内村、侯家坡村、西关村、新民村。城关镇耕地保有量为 **2346.87** 公顷。主要分布在千河川道地区。城关镇补充耕地后备资源面积为 **28.51** 公顷。全镇耕地后备资源主要分布于地势开阔的平坦草地。

（二）林地资源保护利用

开展造林绿化工程，推进老化退化农田防护林更新、农田防护林建设、农村绿化美化、沟壑治理，加强幼龄林抚育、优化林分结构，对天然林、生态公益林实行严格保护，规划至 **2035** 年，规划造林绿化空间面积为 **509.03** 公顷，主要分布在南部山区以及北部山区的飞地区域，主要为灌木林地和其他林地。

（三）建设用地节约集约利用

落实最严格的节约用地制度，严控建设用地总量。规划至 **2035** 年，全镇建设用地总规模控制在 **1205.9** 公顷以内，城乡建设用地规模控制在 **941.25** 公顷，城镇用地控制在 **592.80** 公顷，其中城镇集中建设区严格控制在 **664.53** 公顷以内。

（四）水资源保护利用

全面落实河（湖）长制，强化目标考核和责任追究制，规划落实上位规划确定的水源保护区、水源涵养区及河湖安全保护区等保护范围，实施农村饮水安全水源保护工程，加强保护老洼沟水库、冯家山水库，千河、冯坊河等水源涵养重要区。规划至 **2035** 年水

域面积不低于 1046.32 公顷。

（五）湿地资源保护利用

规划至 2035 年，规划范围内陕西千湖湿地省级自然保护区与陕西千阳千湖国家级湿地自然公园保持湿地保有量总体稳定，湿地生态质量和生态服务功能不降低的目标，湿地面积不低于 222.46 公顷。千湖湿地完成退化湿地恢复和栖息地恢复 50 公顷。

（六）矿产资源保护利用

规划至 2025 年，加强优势矿产资源的开发利用，引导石灰岩等矿产在冶金、建材、化工、轻工、建筑、农业等多方面应用，持续推进科技创新，延长产业链。至 2035 年，矿业用地范围为 114.86 公顷。城关镇矿产资源保护与开发利用布局全面优化，矿产资源综合利用率、矿山规模化集约程度明显提高，绿色矿山格局基本形成，矿区环境得到全面治理，生态环境保护与矿产资源开发协调发展，矿业高质量发展取得成效。

六、历史文化与景观风貌

（一）历史文化保护

文物保护。严格执行《中华人民共和国文物保护法》等相关法律法规的要求，保护城关镇 60 处不可移动文物，其中省级文物保护单位 4 处，县级文物保护单位 6 处，未定级不可移动文物 50 处。省级文保单位为新民遗址、毗卢寺遗址、前川遗址、望鲁台遗址，县级文保单位为细巷遗址、冉家沟遗址、观底下（村落）遗址、刘家沟遗址、下湾遗址、171 遗址。

非物质文化遗产保护。城关镇非物质文化遗产主要为西秦刺绣、

西府康祥酥皮点心手工制作技艺及千阳大肉泡馍。按照“保护为主、抢救第一、合理利用、传承发展”的原则，依据《中华人民共和国非物质文化遗产法》《国家级非物质文化遗产保护与管理暂行办法》《保护非物质文化遗产公约》《陕西省非物质文化遗产条例》的相关要求，切实做好非物质文化遗产的保护、管理和合理利用工作。推进非物质文化遗产普查工作，加强非物质文化遗产的收集、整理、研究和保护利用。

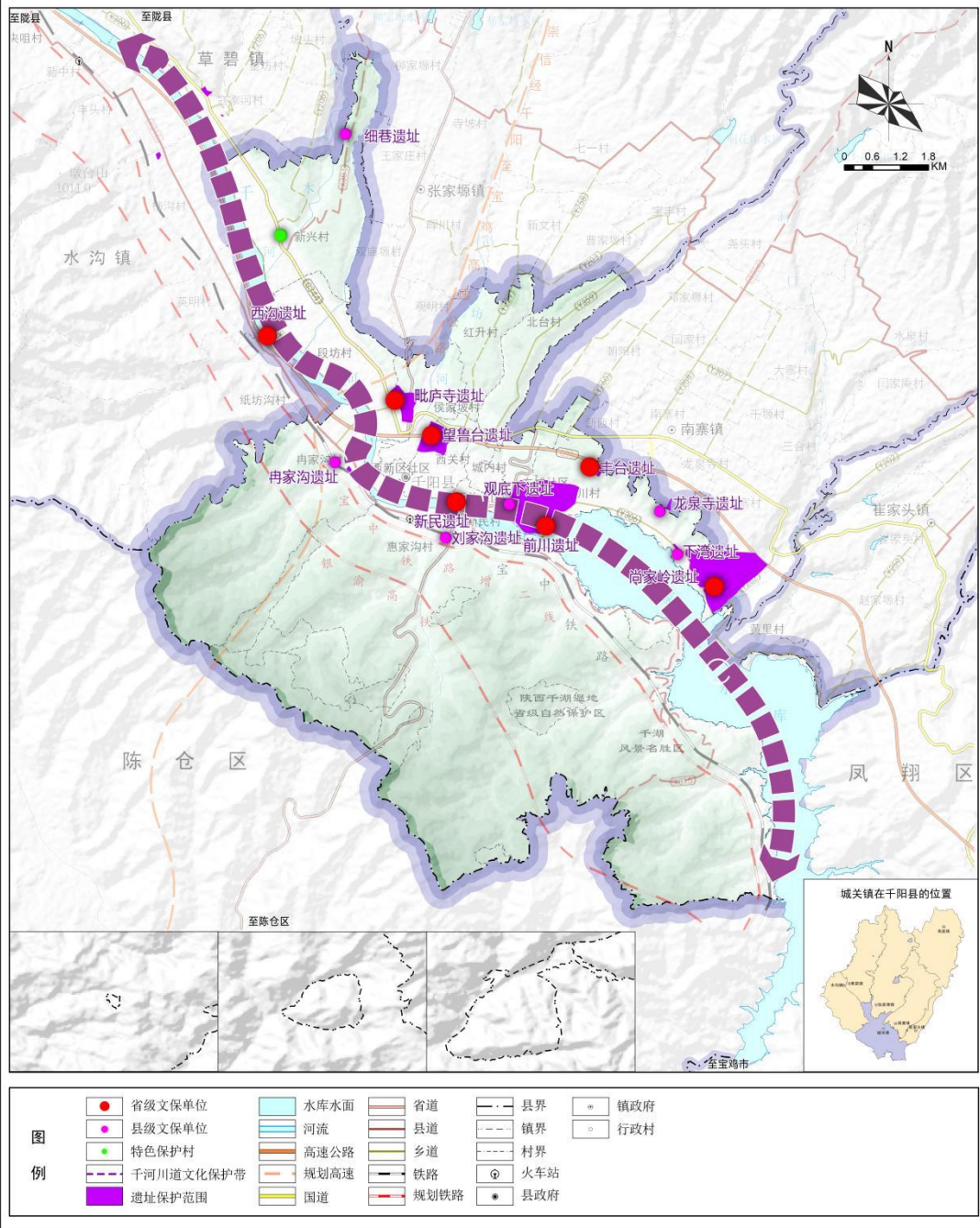
（二）景观风貌塑造

保护整体山水格局。“山水相依、田城交融”是城关镇的自然空间特征。依据自然地理地貌，保护城关镇山水格局。

全域风貌塑造与引导。从人文要素和自然要素两方面确立镇村风貌，结合村庄的交通条件、自然条件及历史文化特色，将镇域划分为四个风貌类型，分别为：城镇现代风貌区、河谷川道风貌区、台塬农耕风貌区和自然生态风貌区。

千阳县城关镇国土空间规划(2021-2035年)

历史文化保护规划图



城关镇人民政府 编制
二〇二四年十月

自然资源部第一地形测量队 制图

七、国土综合整治与生态修复

(一) 构建国土综合整治与生态修复格局

根据城关镇自然资源禀赋，宝鸡市、千阳县国土空间生态

修复格局，坚持生态保护与高质量发展相协调，合理配置各类要素资源，有序拓展高质量发展空间，形成“两带五区多极”的格局。

“两带”指千河生态保护带和冯坊河生态保护带。

“五区”为千河北岸山前台塬水土流失防治与生态农业区、千河谷地城镇人居环境与水生态保护区、千河南岸山前台塬水土流失防治与生态农业区、西南部低山水源涵养与水土保持区、千湖湿地水源涵养与水生态保持区。

“多极”指陕西千湖湿地省级自然保护区、陕西千湖国家湿地公园及冯家山水库等国家重要的生态节点。规划以保护具有重要生态功能的区域，维护区域生态安全为目的，对国土空间进行整体保护、系统修复和综合治理，为生态文明建设提供重要生态保障。

（二）国土综合整治和生态修复重点区域

森林质量提升重点区域

区域范围：主要包括城关镇北部森林覆盖率较高区域（北部飞地），面积 1.01 平方千米。

修复工程类型：森林综合治理工程、水土流失防治工程、生态廊道修复工程。

水土流失治理重点区域

区域范围：新兴村、段坊村、红升村、侯家坡村、西关村、北台村、城内村、新民村、千川村、冉家沟村、惠家沟村，面

积 16.43 平方千米。

修复工程类型：水土流失防治工程。

湿地生态修复重点区域

区域范围：千川村、惠家沟村，面积 37.89 平方千米。

修复工程类型：湿地保护修复工程。

水环境水生态修复重点区域

区域范围：新兴村、段坊村、侯家坡村、西关村、城内村、千川村，面积 14.35 平方千米。

修复工程类型：水土流失防治工程、流域岸线生态修复工程、城乡居住地生态修复工程。

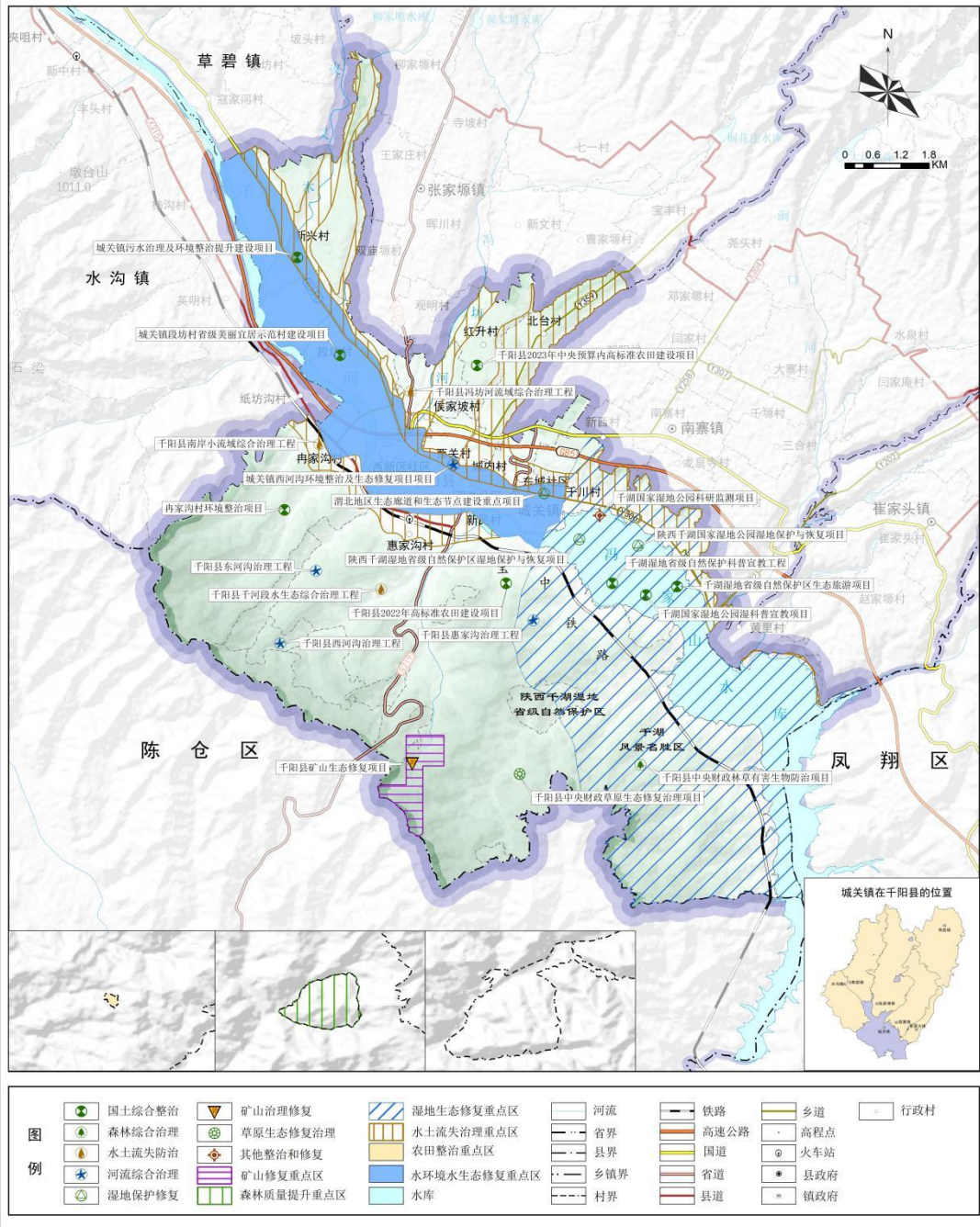
矿山修复重点区域

区域范围：城关镇现有露天开采矿山，面积 1.27 平方千米。

修复工程类型：矿山治理修复工程。

千阳县城关镇国土空间规划(2021-2035年)

生态修复和综合整治规划图



城关镇人民政府 编制
二〇二四年十月

自然资源部第一地形测量队 制图

八、国土空间支撑保障体系

(一) 综合交通

着力完善国省干线，优化南北向通道，加强与其他各镇的

交通联系，城关镇境内主要对外道路有宝中铁路、宝中铁路增二线、崇信经千阳至宝鸡高速、银渝高铁、银昆高速、国道 344、省道 219、县道 304、县道 315、乡道 203、乡道 206、乡道 229、乡道 258、乡道 260、乡道 306、乡道 307、乡道 359。打造以国省干线公路为主干，农村公路为基础的镇域对外交通。形成“一横一纵”的公路网结构，“一横”为以宝中铁路、宝中铁路增二线、银渝高铁、银昆高速、国道 344 等沿千河布局的道路交通组成的千河交通走廊，“一纵”为 S219。

全面推动镇镇通道达到三级公路，实现建制村通双车道路，村村通水泥路，优良中等路率 80%以上。加快农村公路提档升级，达到四级及以上标准。加强特色农路建设，因地制宜，打造各具特色的产业路、资源路。推进农村公路延伸连通，加快自然村（组）通硬化路建设，构建便捷高效农村公路网络，加快农村公路与国省干线、城镇道路及其他交通方式衔接。实施一批农村公路安全生命防护工程、防排水设施完善工程、农村公路危桥改造及农村公路大中修养护工程。

主提供高品质的公共服务，服务半径基本覆盖全域。在中心村、一般村配置基本公共服务中心，按照县级 15 分钟生活圈划定要求，在镇政府所在地、千川村及新兴村分别布局 1 处 15 分钟生活圈，共计 3 处 15 分钟生活圈。满足农村居民日常、基本的服务需求，发挥直接、近距离服务广大农村地区的作用。

（三）基础设施

推动供水工程建设：加强城乡供水基础设施建设，新建及改扩建供水管网，提高供水保证率，保障城乡饮水安全，重点建设村庄供水站供水提升改造工程，建立完备的城乡供水保障体系，保障生活、工农业及生态用水安全。2035 年农村自来水普及率达到 90% 以上。

完善城乡排水设施：因地制宜，推进镇域排水系统建设。采用集中、分散相结合的城乡污水治理机制，完善污水收集处理系统。镇城逐步改造现状合流制为分流制。完善城镇污水处理设施，污水达标排放。构建污水资源化利用体系，提升城镇污水处理能力，2035 年城镇污水处理率达到 100%，再生水利用率提高至 35% 以上。加快村庄污水处理站建设，采用人工湿地处理、好氧生物处理和厌氧生物处理。加强农村污水管网建设，加快农村卫生厕所建设，2035 年无害化卫生厕所普及率达到 90% 以上。

构建坚强的电网结构：逐步提升完善镇域电网结构，坚持以安全、优质、可靠为电网建设原则。推进城镇电网智慧化，满足新能源电力消费、分布式发电系统的需求，优化需求侧管理，逐步实现电力系统与用户双向互动。优化农村电网的供电半径，提高供电电

能质量，提供安全可靠的高水平供电网络。

提高天然气的供给能力：推进城镇气化发展，提高管道气化率，最终形成以天然气气源为主，罐装液化石油气为辅的燃气供应模式，规划城镇管道天然气设施普及率 70%，液化石油气覆盖率 100%。靠近镇区的村庄可以与镇区共享集中供气设施，远离镇区的乡村使用罐装液化石油气为主。在农村地区，大力发展秸秆、稻草等生物质能，推广沼气等清洁能源利用技术。

加快城镇热源建设：保护大气环境，充分利用清洁能源为燃料，降低环境污染。科学合理推进“煤改气、煤改电”项目落实，宜电则电、宜气则气。

强化新型基础设施建设：加快构建高速、移动、安全、泛在的新一代信息基础设施，全面提升信息基础设施水平。升级信息网络基础设施，在镇区全面推进 5G 基站建设，并逐步向农村地区延伸。实施宽带网络光纤化改造工程，推进“无线城镇”提质扩面。加快下一代互联网建设，推动 IPV6 在 5G、工业互联网、车联网等领域融合应用，同步推进城乡网络安全建设。推进媒体融合创新，提升广播、电视、网站、融媒体等全媒体传播。

健全固体废弃物分类处置体系：建立健全县、镇、村三位一体的三级环卫管理体制，走村收集、镇中转、县集中处理的一体化之路，实现统一化管理。生活垃圾无害化处理率 100%，粪便无害化处理率达 90%，实现生活垃圾处理无害化、资源化、减量化。实现生活垃圾的分类收集、分类运输、分类处理和分类处置，袋装收集率达到 90%。

（四）安全防灾体系规划

防灾安全布局

城镇建设应尽量避免地震活动断层、蓄滞洪区以及地质灾害的易发区；生命线工程建设应避免过分集中布局，以增强灾时应变能力；结合城市广场、绿地、公园等开敞空间建设防灾避难场所；提高综合指挥能力，完善指挥体系和医疗救护网络；加强对易燃、易爆等危险品生产、储存、运输和使用的管理；加强对重要经济和生命线工程的保护。

综合防灾体系

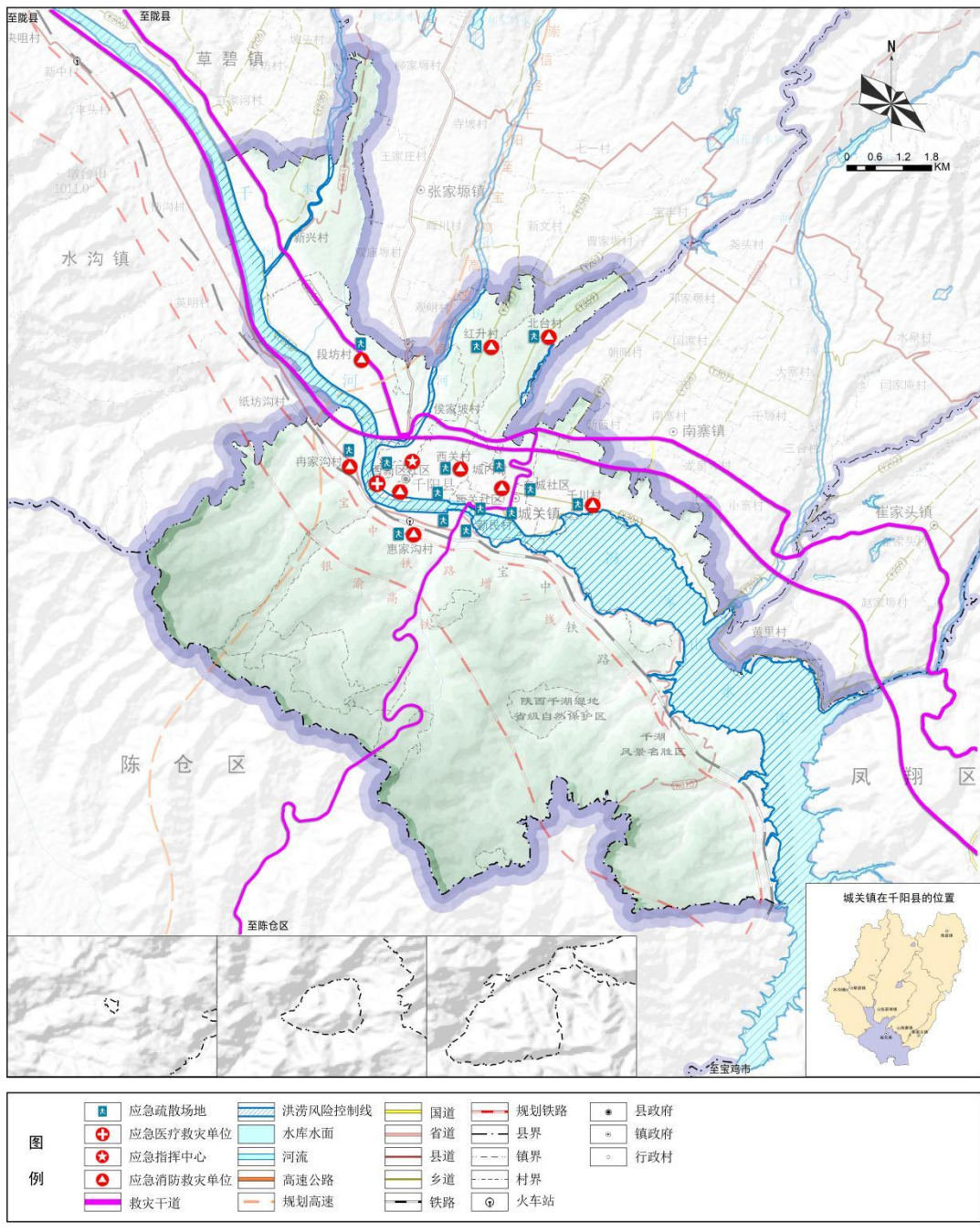
镇区建设 1 处镇级应急指挥中心，位于镇政府。应急保障基础设施应按平时和灾时两个层面进行统一的规划布置，使之具有较高的防灾能力，以适应防灾减灾的要求，具体的规划对策包括：考虑适当增量和系统匹配；构建主辅系统；加强关键系统的防灾减灾；区域控制与分散布局；加强应急避难场所及应急疏散通道建设。

应急管理

完善防灾减灾信息数据库，加强各部门资源共享及协同分析能力，提高灾害监测和预警能力；构建应急预案体系，对各类灾害的灾前疏散、灾时救援、灾后恢复等都要做出综合部署，在灾害发生时及时响应，提高服务实战能力，将灾害影响降到最低。加强实战演练和宣传活动，加强群众灾害防治观念，提高灾害处置效率。

千阳县城关镇国土空间规划(2021-2035年)

综合防灾减灾规划图



城关镇人民政府 编制
二〇二四年十月

自然资源部第一地形测量队 制图

九、镇区规划

(一) 城镇性质与发展方向

城市职能。县域中心、宝鸡后花园。

城市性质。宝鸡都市圈内的康养旅游服务地、山水宜居幸福城。

发展规模。镇区范围西至段坊村、东至前川遗址、南至张家山、北至银昆高速。规划范围面积为 1266.99 公顷，城关镇镇域城镇开发边界面积为 591.88 公顷，其中镇区集中连片的开发边界面积为 567.24 公顷。

（二）用地结构与布局

空间结构。贯彻“秀水养城、森林护城、产业兴城、品质立城”要求，规划“一带、两心、三区、四廊”的空间结构。

一带：沿宝平路及东、西大街形成的城市发展带，联动城市各功能组团发展，是千阳城市发展的主要轴线。

两心：以公共管理为主的新城综合服务中心和以商贸服务为主的老城商旅服务中心。

三区：为新城片区、老城片区、工业片区。新城片区以政务、服务和居住功能为主。老城片区以老旧小区改造、城市功能更新为主。工业片区以产业发展和物流配送为主。

四廊：指千河、冯坊河、西河沟、天池沟四条生态廊。

十、“通则式”规划技术管理规定

城关镇共 11 个行政村，纳入城镇控规统筹编制，新兴村等 2 个村单独编制实用性村庄规划，剩余北台村等 9 个村纳入“通则式”规划管理。北台村、红升村、西关村、侯家坡村、段坊村、新民村、冉家沟村、千川村、城内村均为城郊融合类村庄。

村庄定位。

北台村：农业型村庄。第一产业主要围绕镇区发展粮食种植、苹果种植等。

红升村：农业型村庄。第一产业主要围绕镇区发展粮食种植、苹果种植等。

西关村：综合型村庄。第一产业主要围绕镇区发展粮食种植、苹果种植等，第三产业主要围绕面向中心城区服务的商业、服务业。

侯家坡村：农业型村庄。第一产业主要围绕镇区发展粮食种植、苹果种植等。

段坊村：商贸型村庄。第一产业主要围绕镇区发展粮食种植、苹果种植等，第三产业主要围绕段坊工业园，发展工业服务、汽修等产业。

新民村：综合型村庄。第一产业主要围绕镇区发展粮食种植、苹果种植等，第三产业主要围绕面向中心城区服务的商业、服务业。

冉家沟村：农业型村庄。第一产业主要围绕镇区发展粮食种植、苹果种植、西甜瓜种植等。

千川村：商贸型村庄。第一产业主要围绕镇区发展粮食种植、苹果种植、蔬菜种植等。第三产业围绕千湖风景名胜区发展乡村旅游及特产售卖等。

城内村：综合型村庄。第一产业主要围绕镇区发展粮食种植、苹果种植等，第三产业主要围绕面向中心城区服务的商业、服务业。

十一、规划实施保障

永久基本农田保护、生态保护红线等底线要素得到严格落实，千河、冯坊河流域生态功能得到大幅提升，通过“护山、理水、塑田”实现镇区空间结构优化，城乡人居环境明显改善，乡村振兴发展，稳步推进乡村建设行动，按照规划内容，优化产业布局，落实产业项目，提升城关镇经济发展，保障居民就业。

同时，加强组织领导、健全传导与衔接机制、构建督促机制与监测评估体系、优化管理体制提升管理水平、强化公众参与与信息化建设，为规划实施提供坚实保障。