

千阳县草碧镇国土空间规划

(2021—2035 年)

批后公开

草碧镇人民政府

2026 年 5 月

根据《中共中央国务院关于建立国土空间规划体系并监督实施的若干意见》（中发〔2019〕18号）等文件精神，我镇已组织编制完成《千阳县草碧镇国土空间规划（2021-2035年）》，于2026年4月21日获宝鸡市人民政府批准（宝政函〔2026〕18号），现予以公告。

一、规划范围和规划期限

规划包括镇域和镇区两个层次。全域为草碧镇行政辖区内全部土地，总面积16298.84公顷，镇区范围西至千河、东至344国道、南至千丰渠南端、北至（包含）草碧村，镇区面积383.17公顷，其中城镇开发边界面积218.68公顷。规划期限为2021年至2035年，规划基期年2020年，规划目标年2035年，近期目标年2025年。

二、总体定位和规划目标

（一）总体定位

千阳县域副中心，以工业生产、物流运输为主的商贸物流城镇，以特色种植、养殖及国画艺术为依托的文旅小镇。

（二）规划目标

筑牢国土空间底线，增强生态系统韧性。耕地和永久基本农田保护任务持续全面落实，落实永久基本农田3419.77公顷。高标准农田空间优质高效，落实高标准农田126.64公顷。严格落实生态保护红线，落实生态保护红线91.60公顷，加强对千河及支流的水资源保护和污染防治，确保水质达标。加强对北部山区森林资源

的保护，提高林木覆盖率，发挥生态屏障作用。全面强化资源利用上限的刚性约束，落实城镇开发边界 218.68 公顷，进一步稳固生态系统的固碳空间，增强生态系统的自我调节能力。同时，构建完备的国土空间防灾减灾体系，大幅提升抵御自然灾害的能力，为人民群众的生命财产安全提供坚实的保障。

优化国土空间结构，促进资源优势互补。主体功能区战略充分落实，土地利用更加集约集聚，国土空间开发保护更加有序。农牧业生产空间格局明显优化，生态保护空间格局显著改善，城镇发展空间格局更加均衡，城乡统筹、区域协调的国土空间新格局基本形成。

提升国土空间效率，保障特色产业发展。土地资源、水资源集约节约安全利用水平全面提升，人均建设用地使用水平更加合理，工业用地“亩均效益”不断提高，交通畅达水平更上新台阶。矮砧苹果、奶山羊、干杂果等特色优势农产品空间有效保障，新型工业化城镇以及全域旅游等构建的现代产业体系重要载体空间精准落地。

彰显国土空间品质，完善城乡设施配置。完善镇区基础设施建设，提升镇区功能品质，为工贸产业发展提供良好的配套服务，加强与电商平台合作，拓展农产品销售渠道，推动工贸产业与电子商务融合发展。城乡公共服务配置更加完善，城乡基础设施建设水平显著提升，覆盖能力均衡高效。住房保障更加有力，社会福利保障体系持续健全，国土绿化持续推进，城乡公共环境质量明显改善，乡村人居环境整治再上新台阶，基本建成宜居宜业宜游的和美

家园。

凸显国土空间特色，推动文旅融合发展。建设高标准矮砧苹果园和董坊蝴蝶园；建成投用寇家河、草碧、上店、白村寺4个规模化养羊小区，打造上店村灵芝和蜂蜜、坡头村羊肚菌、邢家塬村千山牌薄皮核桃、董坊村西甜瓜等一批叫得响的产业品牌。魅力草碧规划建设布局更加合理，城镇建设水平大幅提高，和美乡村建设取得显著成效。深度挖掘黄胄文化和红色文化内涵，加大对黄胄故居、邢家塬爱国主义教育基地等文化旅游资源的保护和开发力度。开发以文化体验、艺术写生、红色研学为主题的旅游产品，举办相关文化活动和赛事，提升草碧镇的文化旅游知名度。加强与周边旅游景点的合作，实现旅游资源的整合与共享，打造区域文化旅游品牌。

完善国土空间治理，实现治理能力现代化。“多规合一”全域国土空间规划体系全面建立，适应新发展格局的国土空间治理体系和要素保障体系、山水林田湖草一体化保护修复体系合理构建，形成区域一体、城乡统筹的规划一张图、建设一张网，协同建成国土空间基础信息平台，基本实现国土空间治理体系和治理能力现代化。

三、国土空间布局优化

（一）全域空间格局

以三条控制线以及自然地理格局为基底，承接千阳县“两屏一带、双轴三区、多点支撑”的县域空间总体格局，结合草碧镇国土空间开发与保护现状、交通通达度及城镇经济发展综合实力，确定

草碧镇“一心、一轴、两廊、两区、多点”的国土空间总体格局。

“一心”。以镇区为草碧镇发展极核，发挥综合服务功能，带动全镇域发展。

“一轴”。承接千阳县总体格局“双轴”形成沿国道 344 的综合城镇发展轴。

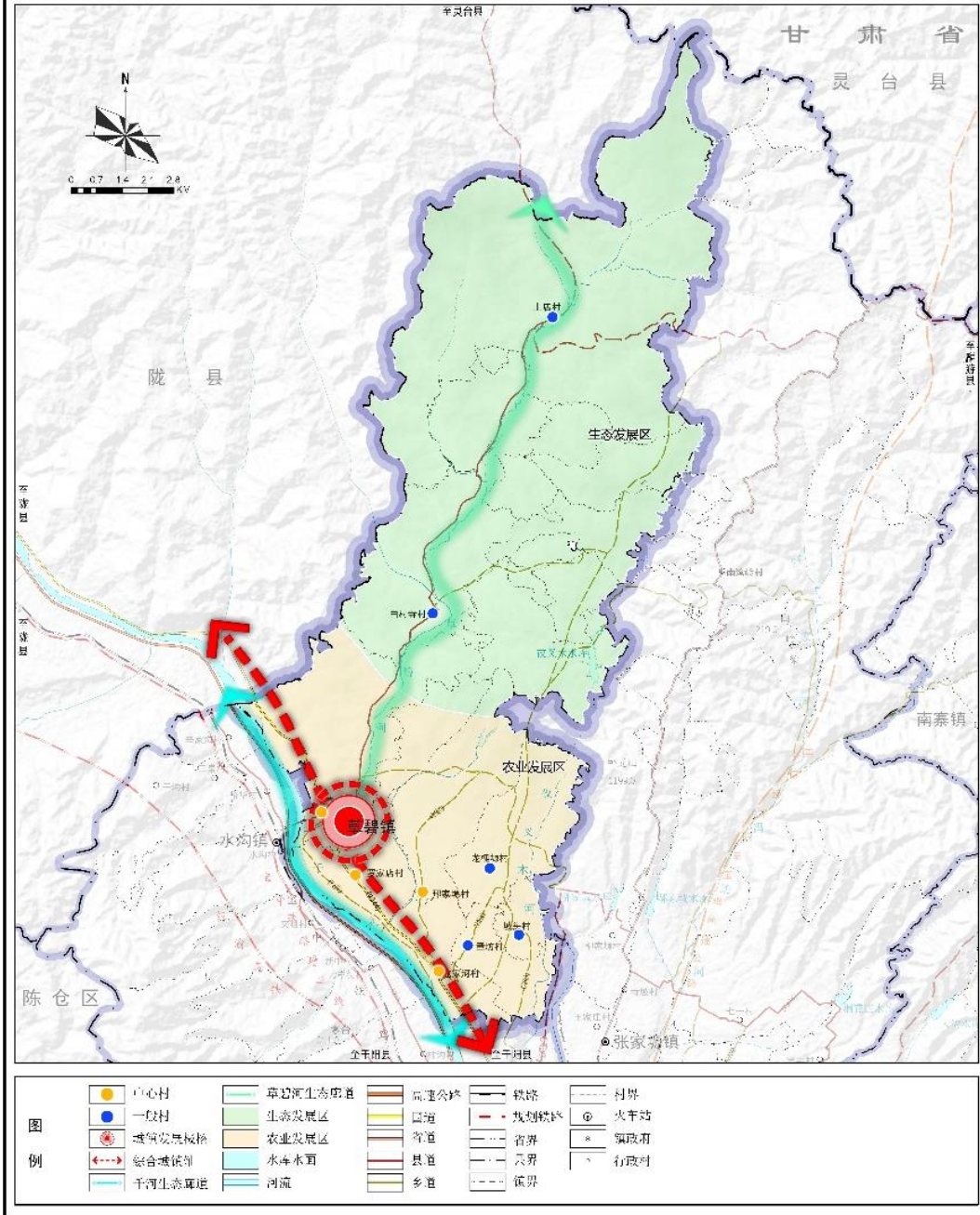
“两廊”。承接千阳县总体格局中重要河流廊道形成千河生态廊道及草碧河生态廊道。

“两区”。承接千阳县总体格局“三区”形成“两区”，生态发展区，建设生态屏障，重点实施天然林保护工程、退化林修复工程等，治理荒山荒坡，保护动植物资源。农业发展区，以特色农业为重点。

“多点”。指邢家塬村、寇家河村、董坊村等散布在镇域的多个不同重点产业类型的乡村，带动全镇域发展。

千阳县草碧镇国土空间规划(2021-2035年)

国土空间总体格局规划图



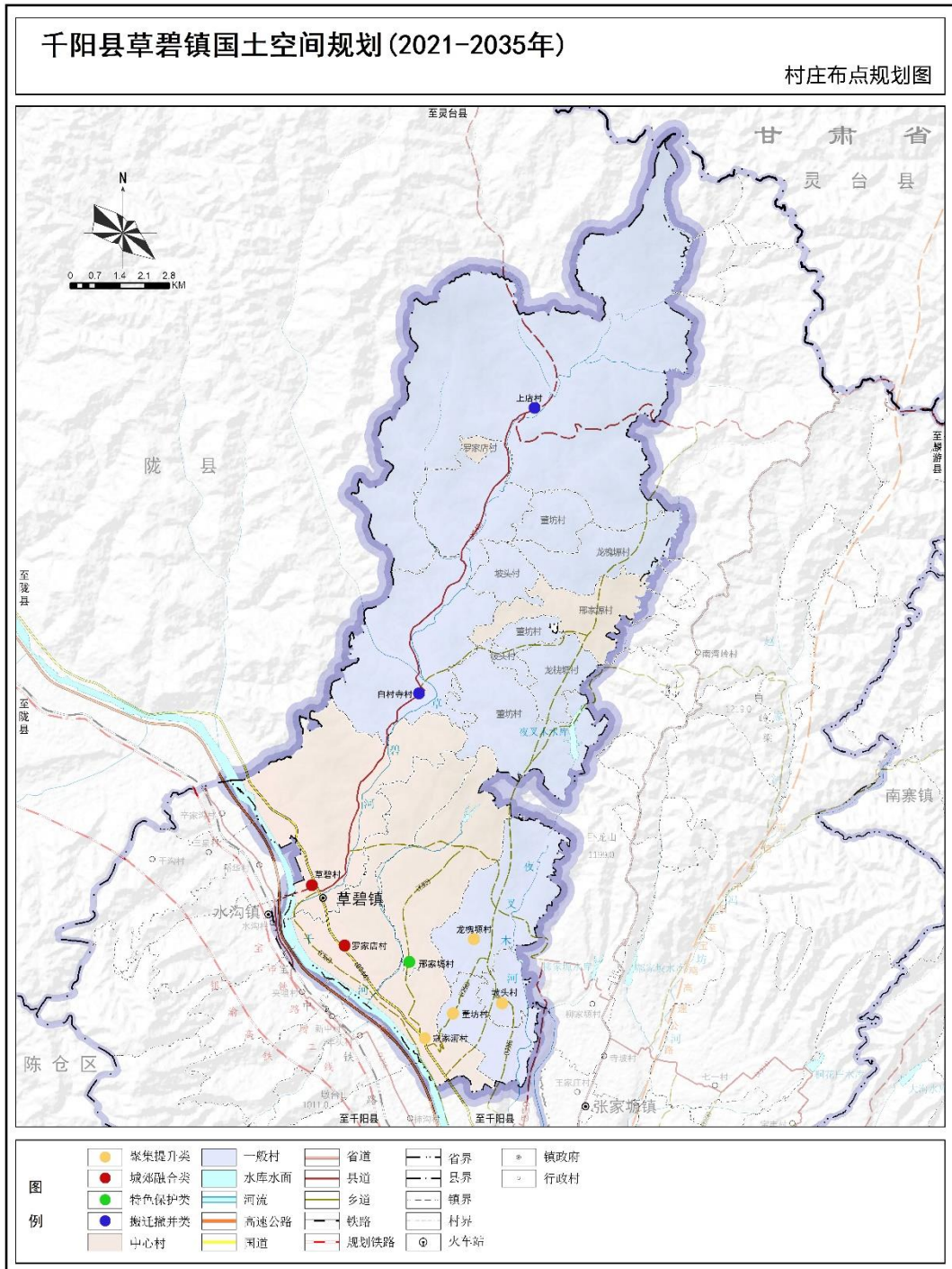
草碧镇人民政府
二〇二四年十月 编制

自然资源部第一地形测量队 制图

(二) 乡村总体布局

充分尊重、顺应村庄发展规律和演变趋势，根据镇域不同村庄的发展现状、区位条件、资源禀赋等，按照特色保护、集聚提升、

城郊融合、搬迁撤并的思路，分类推进乡村振兴。落实《千阳县国土空间总体规划(2021—2035年)》，草碧镇特色保护类村庄1个、聚集提升类4个、城郊融合类村庄2个、搬迁撤并类村庄2个



（二）统筹划定“三条控制线”

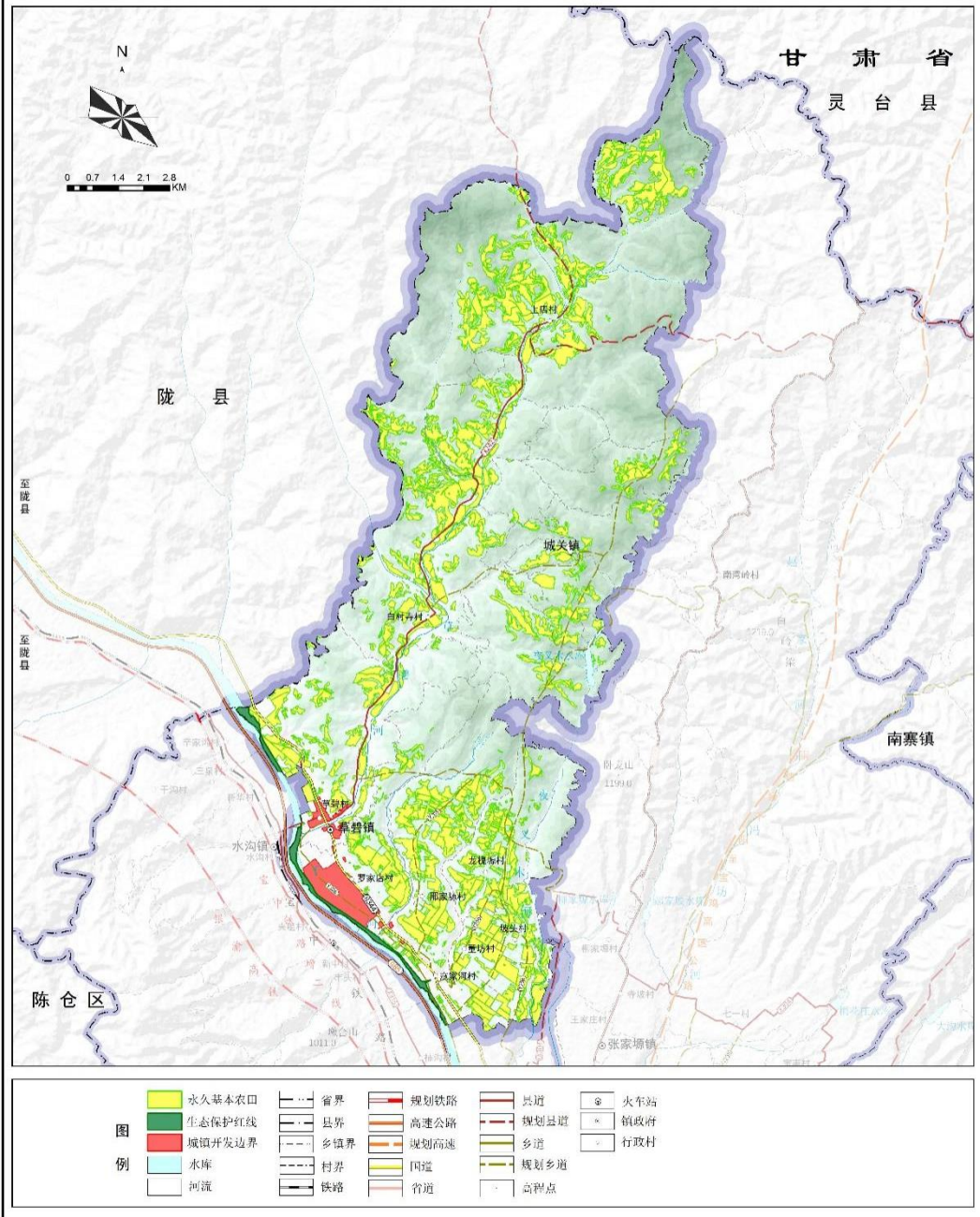
耕地和永久基本农田保护红线。现严格落实《千阳县国土空间总体规划（2021—2035年）》永久基本农田保护红线划定结果与永久基本农田保护制度，以现状稳定耕地为基础，优先将优质耕地划为永久基本农田，主要集中在上店村和白村寺村，确保全镇永久基本农田保护面积为 3419.77 公顷。

生态保护红线。严格落实《千阳县国土空间总体规划（2021—2035年）》生态保护红线划定结果与生态保护红线制度，确保草碧镇镇域生态保护红线面积为 91.60 公顷。主要分布在沿千河流域等。

城镇开发边界。落实《千阳县国土空间总体规划（2021-2035年）》城镇开发边界的规模与管控要求，优化城镇布局，促进城镇空间集约高效，紧凑布局。规划至 2035 年，划定城镇开发边界 218.68 公顷，范围主要涉及草碧村和罗家店村。

千阳县草碧镇国土空间规划(2021-2035年)

国土空间控制线规划图



草碧镇人民政府 编制
二〇二四年十月

自然资源部第一地形测量队 制图

(四) 规划分区与用途管制

按照保护与保留、开发与利用的原则，统筹布局农业、生态、城镇等功能空间，加强全域全要素国土空间用途管制。将县域国土空间划分为生态保护区、生态控制区、农田保护区、城镇发展区、

乡村发展区等 5 个分区。

生态保护区。划定 91.62 公顷生态保护区，占全镇总面积的 0.56%。主要分布在千河流域。生态保护区应严格管控，自然保护地核心保护区原则上禁止人为活动，其他区域严格禁止开发性、生产性建设活动，除国家重大战略项目外，禁止改变用途。

生态控制区。全镇划定 9613.61 公顷生态控制区，占国土空间总面积的 58.98%，在全镇的林地等集中分布的区域。

农田保护区。全镇划定 3703.74 公顷，占国土空间总面积的 22.72%，主要沿千河、草碧河川道分布。

城镇发展区。草碧镇规划城镇集中建设区面积 218.68 公顷，占全镇国土总面积的 1.34%，主要分布在草碧村和罗家店村、寇家河村，其中，居住生活区 22.25 公顷、综合服务区 10.64 公顷、商业商务区 5.19 公顷、工业发展区 151.92 公顷、物流仓储区 2.16 公顷、绿地休闲区 6.39 公顷、交通枢纽区 19.33 公顷、战略预留区 0.80 公顷，弹性发展区 12.59 公顷。

乡村发展区。将为满足农业发展及农民集中生活和生产配套为主的区域划入乡村发展区，划定乡村发展区 2658.61 公顷，占镇域面积的 15.71%，其中村庄建设区 566.20 公顷，一般农业区面积 1223.69 公顷，林业发展区 868.72 公顷。

四、产业发展布局优化

（一）产业发展定位

以矮砧苹果、玉米、奶山羊、中蜂为特色的现代农业生产基地，

以仰源写生基地、寇家河紫薇花海、董坊蝴蝶园为核心的文化旅游聚集地、以建陶产业为主的工业创新转型示范基地。

（二）产业空间结构

根据草碧镇产业空间布局特征和地理基础，规划构建“一带、两区、四基地”的产业空间布局结构。

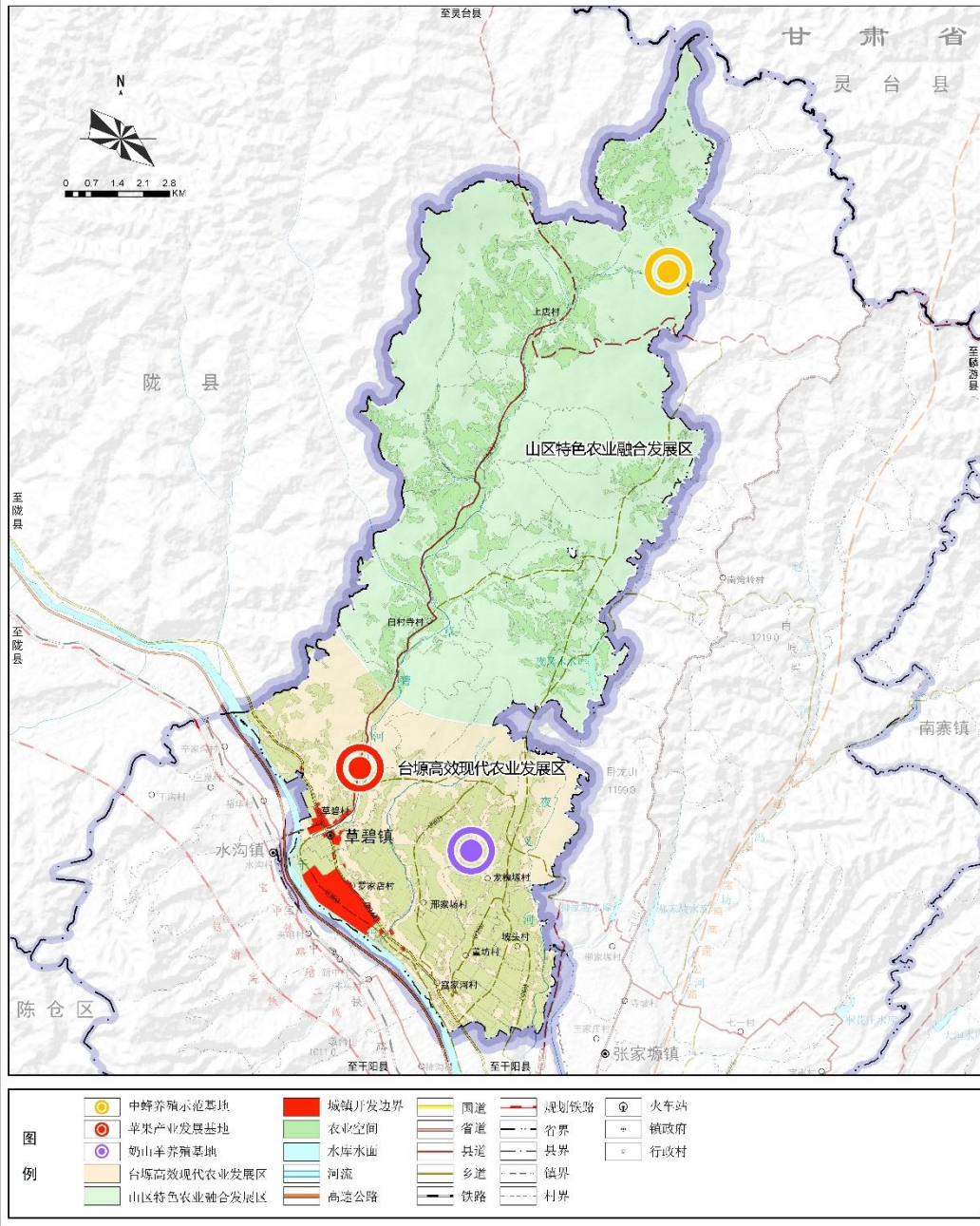
“一带”：指沿国道 344 形成的镇域产业发展带，贯通全镇各产业功能板块，带动全镇产业升级发展。

“两区”：指依托地形地貌条件和产业发展基础形成的山区特色农业融合发展区和台塬高效现代农业发展区。

“四基地”：指镇域北部的以上店村为主的中蜂养殖示范基地、镇域中部塬面的苹果产业发展基地、龙槐塬村为主的奶山羊养殖基地、以罗家店工业园区为主的建陶产业基地，是镇域农业现代化和一二三产融合的核心承载产业平台。

千阳县草碧镇国土空间规划(2021-2035年)

农(牧)业空间规划图



五、自然资源保护与利用

(一) 耕地资源保护

草碧镇高标准农田面积为 126.64 公顷, 主要分布在罗家店村。规划至 2035 年, 草碧镇永久基本农田面积 3419.77 公顷, 主

要分布在上店村、白村寺村、草碧村、董坊村、邢家塬村、龙槐塬村。草碧镇永久基本农田储备区集中分布在寇家河村、罗家店村、坡头村。

规划至 2035 年，草碧镇耕地保有量为 3843.79 公顷。主要分布在上店村、白村寺村、龙槐塬村、董坊村。

（二）林地资源保护利用

加强公益林管护，统筹推进天然林保护，开展造林绿化工程，推进老化退化农田防护林更新、农田防护林建设、农村绿化美化、沟壑治理，加强幼龄林抚育、优化林分结构。根据上位规划林地保护利用功能区划分，张家塬镇属于北部丘陵水土保持林功能区和中部台塬经济林功能区。北部丘陵水土保持林主要以生态公益林建设为重点，主要营造油松、侧柏、刺槐等水土保持林，发展部分兼有生态经济功用的树种核桃等。深山以封山育林为主，浅山以人工造林为主，人工造林和封山育林并举，加快绿化速度。中部台塬经济林功能区以经济林建设为重点，同时积极营造农田防护林、护岸林和护路林，发展兼有生态经济功能的树种。至 2035 年，规划造林绿化空间面积为 717.37 公顷，主要分布在北部市南区和东部，主要为灌木林地和其他林地。

（三）建设用地节约集约利用

全镇现状城乡建设用地 669.93 公顷以内。规划至 2035 年，全镇建设用地总规模控制在 802.70 公顷以内，城乡建设用地严格控制在 706.60 公顷以内。

（四）水资源保护利用

全面落实河（湖）长制，强化目标考核和责任追究制，规划落实上位规划确定的水源保护区、水源涵养区及河湖安全保护区等保护范围，实施农村饮水安全水源保护工程，持续推进夜叉木水库、仰源水库等水库水源地保护，千河、草碧河、夜叉木河等河湖系统保护和水生态环境整体改善，维护河湖健康生命，规划至2035年水域面积不低于128.22公顷。

（五）湿地资源保护利用

规划至2035年，保持湿地保有量总体稳定，湿地生态质量和生态服务功能不降低的目标，不低于262.31公顷（不含水域）。规划范围涉及白村寺村、草碧村、上店村、龙槐塬村、寇家河村、罗家店村、坡头村、董坊村8个村

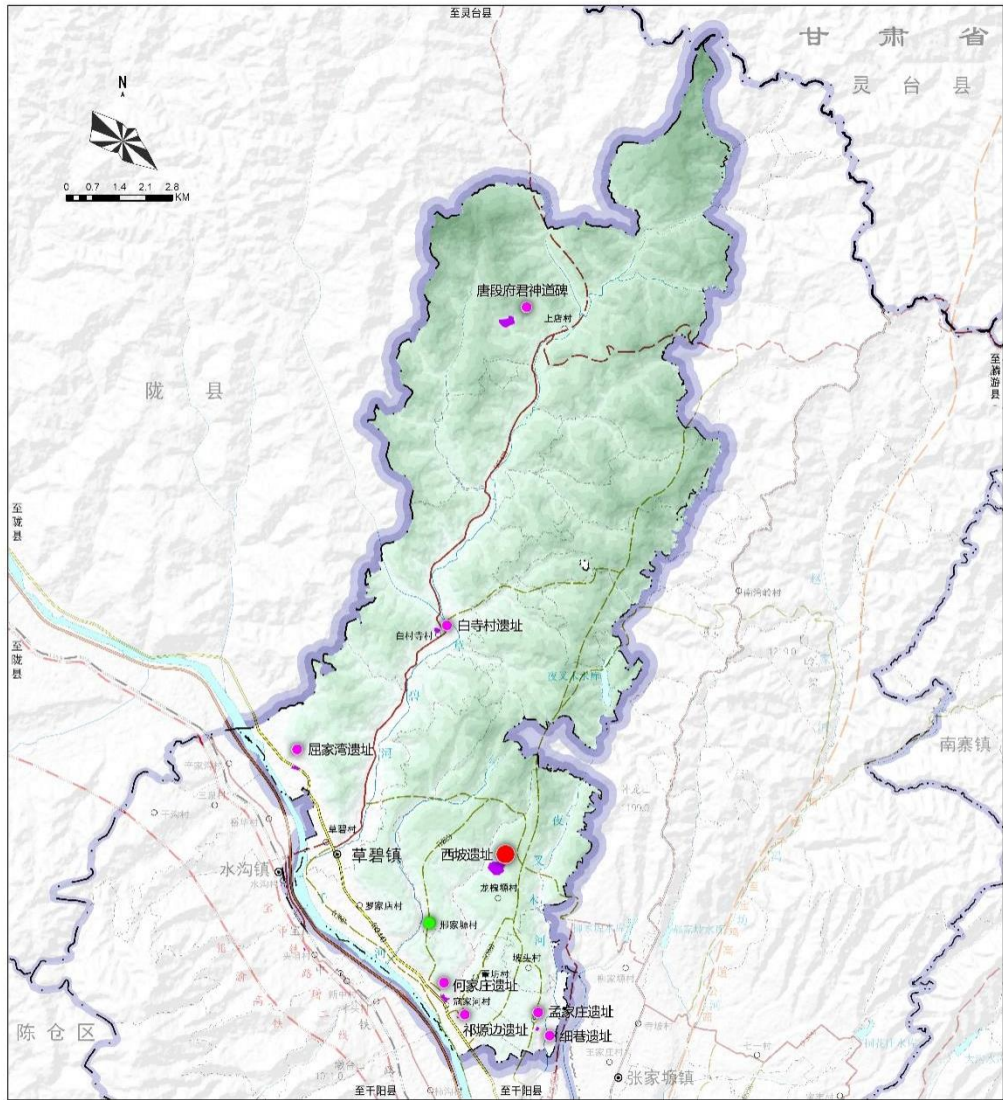
六、历史文化与景观风貌

（一）文物保护

严格执行《中华人民共和国文物保护法》等相关法律法规的要求，保护草碧镇现有不可移动文物44处，其中省级文物保护单位1处，县级文物保护单位6处，未定级不可移动文物37处。省级文保单位为西坡遗址，县级文保单位为唐段行琛神道碑、白寺村遗址、屈家湾遗址、何家庄遗址、邓塬边遗址、孟家庄遗址。

千阳县草碧镇国土空间规划(2021-2035年)

历史文化保护规划图



图例	● 省级文保单位	— 河流	— 乡道	--- 镇界
	● 县级文保单位	— 高速公路	— 铁路	--- 村界
	● 特色保护村	— 国道	— 规划铁路	⊙ 火车站
	■ 遗址保护范围	— 省道	— 省界	⊙ 镇政府
	■ 水库水泊	— 县道	— 县界	⊙ 行政村

草碧镇人民政府
二〇二四年十月 编制

自然资源部第一地形测量队 制图

(二) 景观风貌塑造

“山水相依、田城交融”是草碧镇的自然空间特征。依据自然地理地貌，保护草碧镇山水格局。

从人文要素和自然要素两方面确立镇村风貌，结合村庄的交

通条件、自然条件及历史文化特色，将镇域划分为两个风貌类型，分别为：自然生态风貌区和台塬农耕风貌区。

七、国土综合整治与生态修复

（一）构建国土综合整治与生态修复格局

依据草碧镇自然资源禀赋，衔接宝鸡市、千阳县国土空间生态修复格局，以自然保护地、河流、森林、生态保护红线等为基础，构建“三区一带两廊多点”的生态保护修复格局。

“三区”：西北部丘陵沟壑水源涵养与水土流失防治区、千河北岸山前台塬水土流失防治与生态农业区、千河谷地城镇人居环境与水生态保护区。

“一带”：指千河生态保护带。

“两廊”：指依托草碧河和夜叉木河形成的生态廊道，生态廊道联通各类生态修复工程和绿色斑块，形成自然生态空间布局的重要脉络。

“多点”：指的是以重要水库、生态源地等生态敏感区域组成的生态节点，加强森林人工提质改造，提高植被覆盖度和林地郁闭度，涵养水源，守护自然生态、保育自然资源、保护生物多样性与景观多样性功能。

（二）国土综合整治和生态修复重点区域

农田整治重点区域范围：草碧村、白村寺村、上店村、罗家店村、董坊村、坡头村、龙槐塬村、邢家塬村，面积 147.52 平方千米。

修复工程类型：水土流失防治工程、城乡居住地生态修复工程。

水土流失治理重点区域范围：上店村、白村寺村、邢家塬村、龙槐塬村、罗家店村、寇家河村、董坊村，面积 70.35 平方千米。

修复工程类型：水土流失防治工程。

水环境水生态修复重点区域：草碧村、罗家店村、寇家河村，面积 8.78 平方千米。

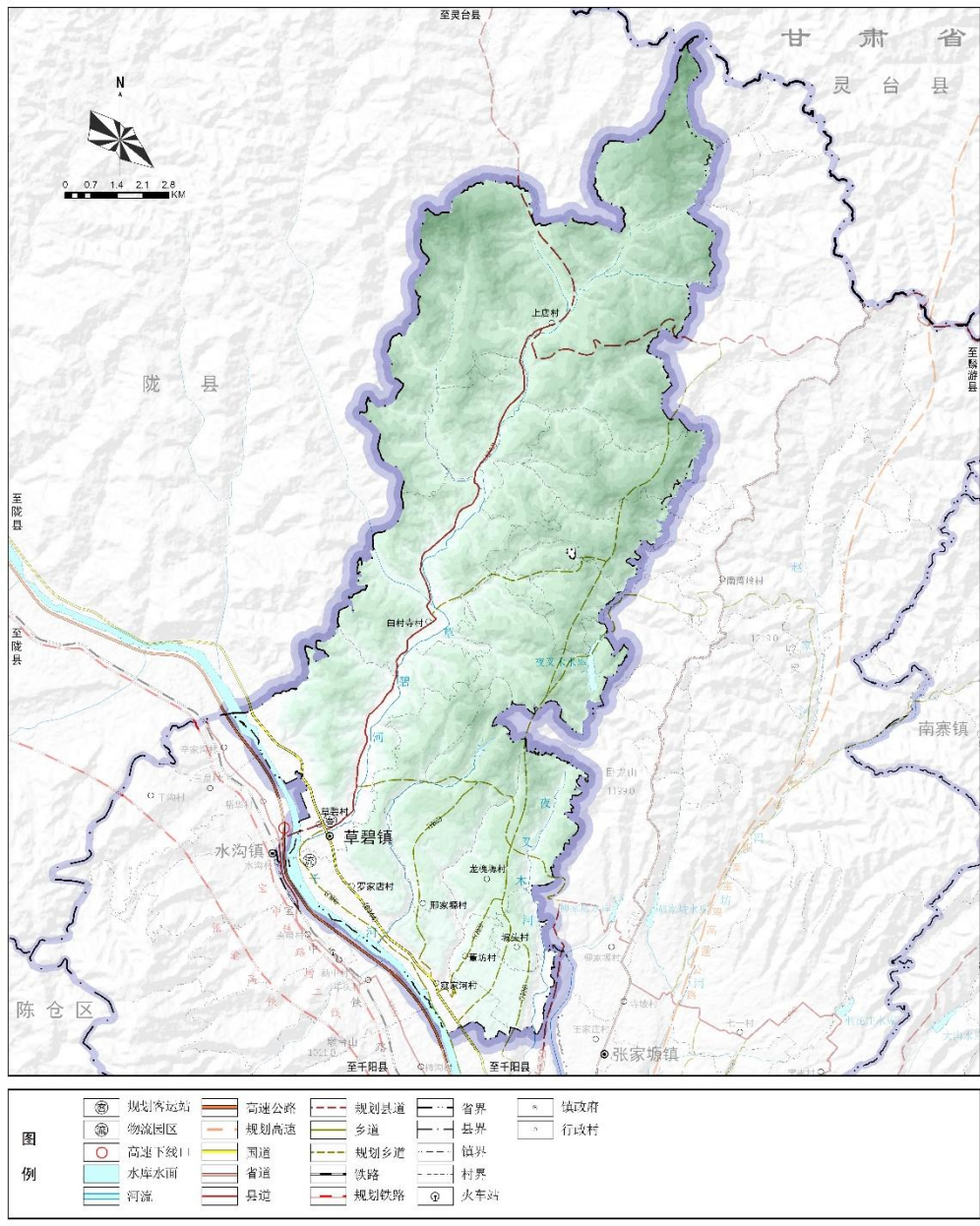
修复工程类型：水土流失防治工程、流域岸线生态修复工程、城乡居住地生态修复工程。

草路为主，县道 301、县道 304、县道 315 为辅，打造以国省干线公路为主干，农村公路为基础的镇域对外交通。形成“一横一纵”的公路网结构，“一横”为国道 344，“一纵”为上草路。

规划草碧镇境内对外道路交通主要走向为东西向，国道 344 草碧镇域内长度约为 10.56 千米，上草路草碧镇域内长度约为 20.79 千米，县道 301 草碧镇域内长度约为 6.46 千米，县道 304 草碧镇域内长度约为 7.35 千米，县道 315 草碧镇域内长度约为 644 米。

千阳县草碧镇国土空间规划(2021-2035年)

综合交通规划图



(二) 公共管理与公共服务设施

确保基本公共服务镇村覆盖,较高层级公共服务镇村共享。设立“镇区—中心村—一般村”三级公共服务中心,以镇区为主提供高品质的公共服务,服务半径基本覆盖全域。在中心村、一般村配置基本公共服务中心,按照构建镇村日常生活圈的要求,满足农村

居民日常、基本的服务需求，发挥直接、近距离服务广大农村地区的作用。

乡镇层级社区生活圈及村/组层级社区生活圈公共服务设施配建引导如下。在镇政府所在地及寇家河村结合现状分别设置中学、幼儿园、文化活动室、乡镇卫生院、卫生服务站、体育活动场所、老年活动室、农业服务中心、职业技能教育与技能培训中心，结合居住设置老年日间照料中心。

村庄区域保留现状教育设施，不作增设。各村设置 1 处卫生室、老年活动室，结合村委会各村设置 1 处文化活动室、农村书屋等。

（三）基础设施

推动供水工程建设：加强城乡供水基础设施建设，新建及改扩建供水管网，提高供水保证率，保障城乡饮水安全，重点建设村庄供水站供水提升改造工程，建立完备的城乡供水保障体系，保障生活、工农业及生态用水安全。2035 年农村自来水普及率达到 90% 以上。

完善城乡排水设施：因地制宜，推进镇域排水系统建设。采用集中、分散相结合的城乡污水治理机制，完善污水收集处理系统。城镇逐步改造现状合流制为分流制。完善城镇污水处理设施，污水达标排放。构建污水资源化利用体系，提升城镇污水处理能力，2035 年城镇污水处理率达到 100%，再生水利用率提高至 35% 以上。加快村庄污水处理站建设，采用人工湿地处理、好氧生物处理

和厌氧生物处理。加强农村污水管网建设，加快农村卫生厕所建设，2035年无害化卫生厕所普及率达到90%以上。

构建坚强的电网结构：逐步提升完善镇域电网结构，坚持以安全、优质、可靠为电网建设原则。推进城镇电网智慧化，满足新能源电力消费、分布式发电系统的需求，优化需求侧管理，逐步实现电力系统与用户双向互动。优化农村电网的供电半径，提高供电电能质量，提供安全可靠的高水平供电网络。

提高天然气的供给能力：推进城镇气化发展，提高管道气化率，最终形成以天然气气源为主，罐装液化石油气为辅的燃气供应模式，规划城镇管道天然气设施普及率70%，液化石油气覆盖率100%。靠近镇区的村庄可以与镇区共享集中供气设施，远离镇区的乡村使用罐装液化石油气为主。在农村地区，大力发展秸秆、稻草等生物质能，推广沼气等清洁能源利用技术。

加快城镇热源建设：保护大气环境，充分利用清洁能源为燃料，降低环境污染。科学合理推进“煤改气、煤改电”项目落实，宜电则电、宜气则气。

强化新型基础设施建设：加快构建高速、移动、安全、泛在的新一代信息基础设施，全面提升信息基础设施水平。升级信息网络基础设施，在镇区全面推进5G基站建设，并逐步向农村地区延伸。实施宽带网络光纤化改造工程，推进“无线城镇”提质扩面。加快下一代互联网建设，推动IPV6在5G、工业互联网、车联网等领域融合应用，同步推进城乡网络安全建设。推进媒体融合创新，提

升广播、电视、网站、融媒体等全媒体传播。

健全固体废弃物分类处置体系：建立健全县、镇、村三位一体的三级环卫管理体制，走村收集、镇中转、县集中处理的一体化之路，实现统一化管理。生活垃圾无害化处理率 100%，粪便无害化处理率达 90%，实现生活垃圾处理无害化、资源化、减量化。实现生活垃圾的分类收集、分类运输、分类处理和分类处置，袋装收集率达到 90%。

（四）安全防灾体系规划

防灾安全布局

城镇建设应尽量避免开地震活动断层、蓄滞洪区以及地质灾害的易发区；生命线工程建设应避免过分集中布局，以增强灾时应变能力；结合城市广场、绿地、公园等开敞空间建设防灾避难场所；提高综合指挥能力，完善指挥体系和医疗救护网络；加强对易燃、易爆等危险品生产、储存、运输和使用的管理；加强对重要经济和生命线工程的保护。

综合防灾体系

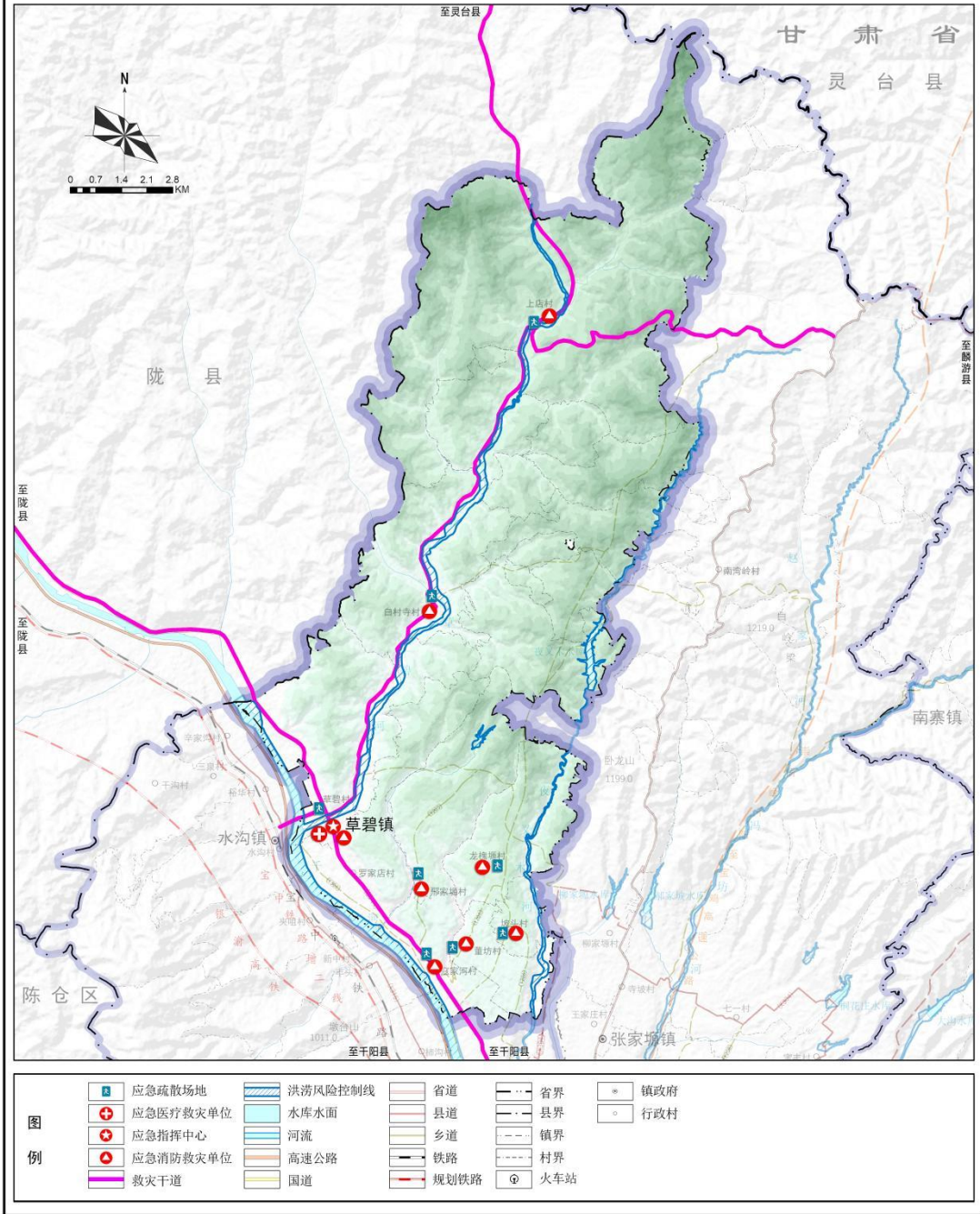
镇区建设 1 处镇级应急指挥中心，位于镇政府。应急保障基础设施应按平时和灾时两个层面进行统一的规划布置，使之具有较高的防灾能力，以适应防灾减灾的要求，具体的规划对策包括：考虑适当增量和系统匹配；构建主辅系统；加强关键系统的防灾减灾；区域控制与分散布局；加强应急避难场所及应急疏散通道建设。

应急管理

完善防灾减灾信息数据库，加强各部门资源共享及协同分析能力，提高灾害监测和预警能力；构建应急预案体系，对各类灾害的灾前疏散、灾时救援、灾后恢复等都要做出综合部署，在灾害发生时及时响应，提高服务实战能力，将灾害影响降到最低。加强实战演练和宣传活动，加强群众灾害防治观念，提高灾害处置效率。

千阳县草碧镇国土空间规划(2021-2035年)

综合防灾减灾规划图



草碧镇人民政府 编制
二〇二四年十月

自然资源部第一地形测量队 制图

九、镇区规划

(一) 城镇性质与发展方向

城市职能。以工业生产、物流仓储为主，是全镇公服、商业、

工业、物流等功能的集合中心。

城市性质。镇域服务中心、以工业生产、物流运输为主的工贸型物流小镇。

发展规模。镇区范围西至千河、东至 344 国道、南至千丰渠南端、北至（包含）草碧村，镇区面积 383.17 公顷，其中城镇开发边界面积 218.68 公顷。

（二）用地结构与布局

空间结构。

综合考虑草碧镇区发展限制要素，以“城镇更新、产城融合”为核心原则，规划形成“一心、两轴、两区”的空间结构。

一心：以公共管理与商贸服务为主的城镇发展中心。

两轴：以千河为主体形成的景观轴带；沿 344 国道形成的城镇发展主轴，联动各功能组团发展。

两区：为生态居住区、工业发展区。生态居住区以政务、服务和居住功能为主；工业发展区以建陶产业发展和仓储物流功能为主。

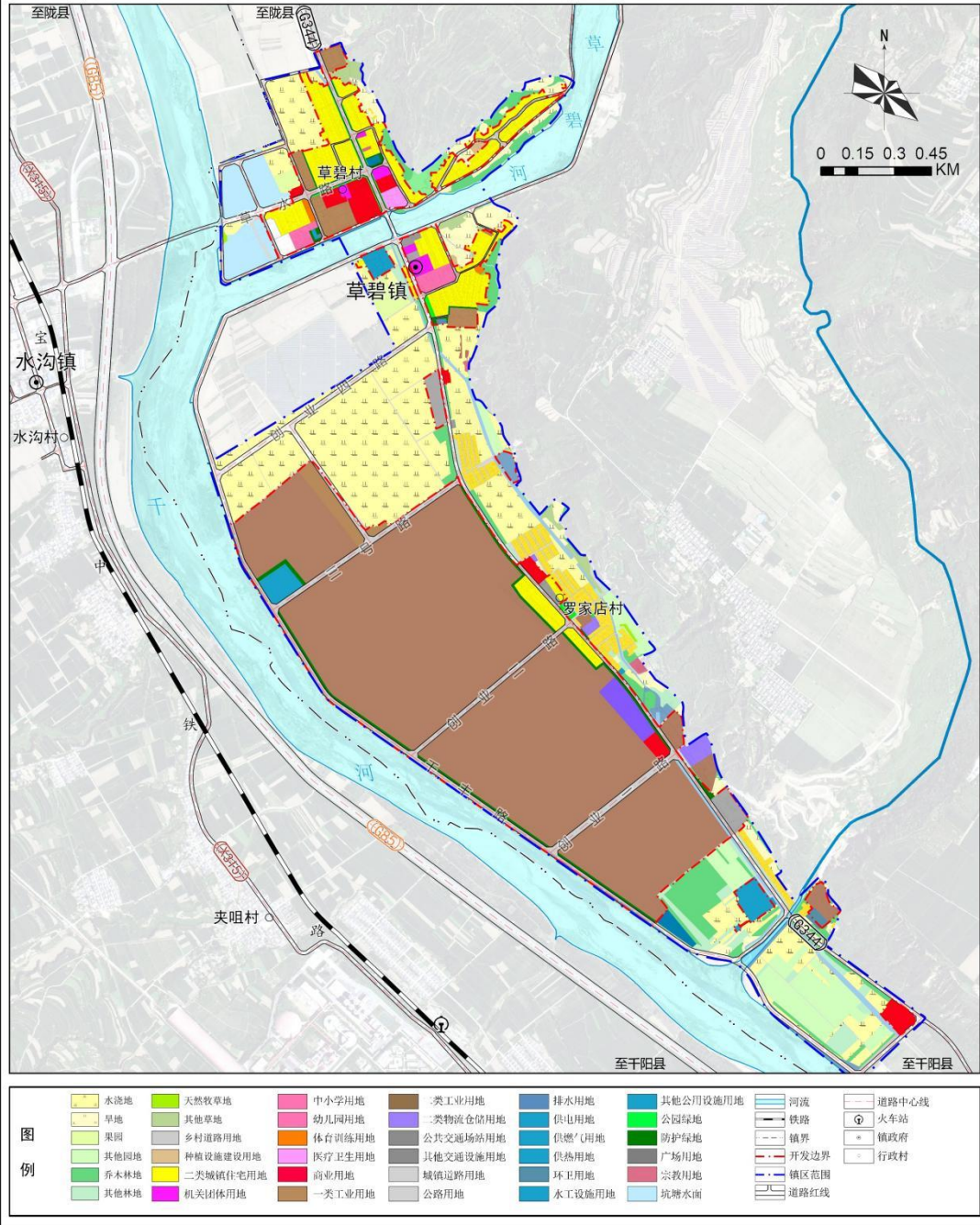
规划分区。

草碧镇镇区所涉及的规划分区主要有居住生活区、综合服务区、商业商务区、工业发展区、物流仓储区、绿地休闲区、交通枢纽区及战略预留区。居住生活区是主要以住宅建筑和居住配套设施为主要功能导向的区域，本次规划面积 22.25 公顷。综合服务区是主要以提供行政办公、文化、教育、医疗以及综合商业等服务为

主要功能导向的区域，本次规划面积 10.64 公顷。商业商务区是主要以提供商业、商务办公等就业岗位为主要功能导向的区域，本次规划面积 5.19 公顷。工业发展区是主要以工业及其配套产业为主要功能导向的区域，本次规划面积 151.93 公顷。物流仓储区是主要以物流仓储及其配套产业为主要功能导向的区域，本次规划面积 2.16 公顷。绿地休闲区是主要以公园绿地、广场用地、滨水开敞空间、防护绿地等为主要功能导向的区域，本次规划面积 6.39 公顷。交通枢纽区主要是以交通设施为主要功能导向的区域，本次规划面积 19.33 公顷。战略预留区是在城镇集中建设区中，为城镇重大战略性功能控制的留白区域，本次规划面积 0.80 公顷。

千阳县草碧镇国土空间规划(2021-2035年)

镇区国土空间用地规划图 I

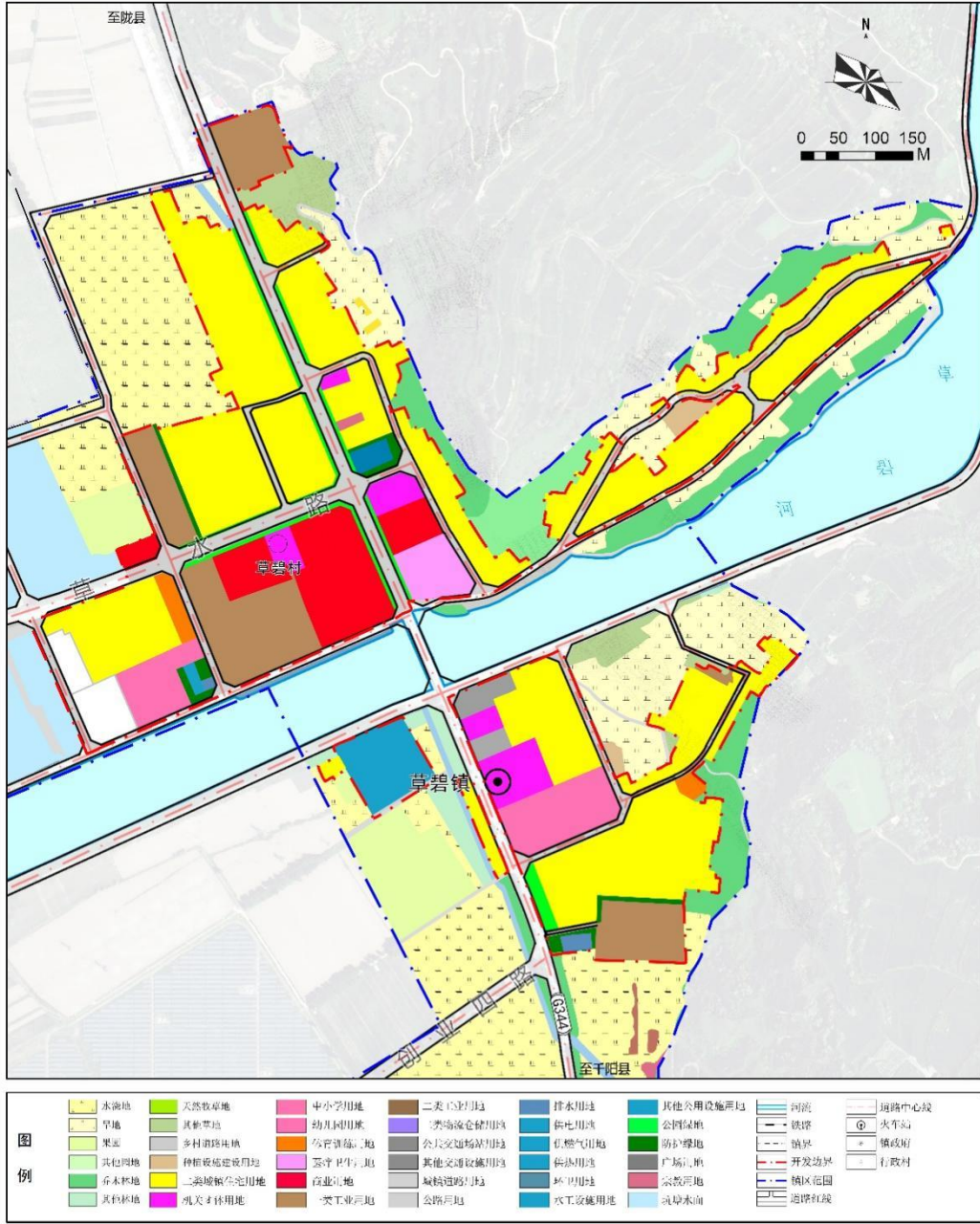


草碧镇人民政府 编制
二〇二四年十月

自然资源部第一地形测量队 制图

千阳县草碧镇国土空间规划(2021-2035年)

镇区国土空间用地规划图II



草碧镇人民政府 编制
二〇二四年十月

自然资源部第一地形测量队 制图

十、“通则式”规划技术管理规定

（一）村庄类型

村庄类型：龙槐塬村、坡头村为集聚提升类村庄，上店村、白村寺村均为搬迁撤并类。

（二）村庄定位和目标

龙槐塬村村庄定位：农业型村庄。重点发展土地托管、水果玉米种植、奶畜养殖三大产业。发展目标：依托耕地，发展水果玉米、小麦种植等粮食产业。依托龙槐塬村内园地，发展苹果种植产业。依托设施农用地，发展奶畜养殖等。

坡头村村庄定位：农业型村庄。重点发展苹果种植、羊肚菌种植等种植产业。发展目标：依托耕地，发展玉米、小麦种植等粮食产业。依托坡头村内园地，发展苹果种植产业。依托设施农用地，打造坡头羊肚菌特色亮点产业，做强特色产业。

贯彻落实上位规划发展指引，上店村、白村寺村均为农业型村庄，以矮砧苹果、玉米、奶山羊、中蜂为特色的现代农业生产基地。

十一、规划实施保障

永久基本农田保护、生态保护红线等底线要素得到严格落实，千河、草碧河、夜叉木河流域生态功能得到大幅提升，通过“治山、理水、营镇、增绿”实现镇区空间结构优化，城乡人居环境明显改善，乡村振兴发展，稳步推进乡村建设行动，以旅游、工业、粮食种植、特色农业为主的产业体系初步形成。

将规划确定的目标任务、空间布局、重大工程逐级分解落实到国土空间规划中。同时，加强组织领导、健全传导与衔接机制、构建督促机制与监测评估体系、优化管理体制提升管理水平、强化公众参与信息化建设，为规划实施提供坚实保障。