

千阳县南寨镇国土空间规划

(2021-2035 年)

批后公开

南寨镇人民政府

2026 年 5 月

根据《中共中央国务院关于建立国土空间规划体系并监督实施的若干意见》(中发〔2019〕18号)等文件精神,我镇已组织编制完成《千阳县南寨镇国土空间规划(2021—2035年)》,于2026年4月21日获宝鸡市人民政府批准(宝政函〔2026〕18号),现予以公告。

一、规划范围和规划期限

规划包括镇域和镇区两个层次。全域为南寨镇行政辖区内全部土地,总面积14891.94公顷,中心镇区南侧毗邻银昆高速、北至闫家村、西至朝阳村、东至国家电网,镇区面积78.51公顷,其中城镇开发边界面积59.32公顷。规划期限为2021年至2035年,规划基期年2020年,规划目标年2035年,近期目标年2025年。

二、总体定位和规划目标

(一) 总体定位

以现代农业为基础,苹果和奶山羊产业为特色,乡村旅游为补充,建设县城副中心和现代农业产业园区,依托省级经开区发展的生态农业大镇、乡村旅游名镇、商贸物流强镇、乡村振兴样板镇。

(二) 规划目标

落实上位规划确定的指标要求,从底线管控、结构效率和生活品质等方面提出近期、远期的规划目标,明确国土空间开发保护的约束性、预期性指标。坚定不移地落实国土空间开发战略,全力推进南寨镇经济社会跨越式发展。

到2035年,综合实力大幅提升,成为关中西部高质量发展先行镇,奋力建设县域副中心,基本建成全面、协调、可持续发展的

新型城镇，基本实现社会主义现代化建设目标。2035 年国土空间开发保护主要目标如下：

筑牢国土空间底线，增强生态系统稳定性。耕地和永久基本农田保护任务持续全面落实，落实全镇永久基本农田保护面积为 2562.47 公顷。高标准农田空间优质高效，逐步把具备条件的永久基本农田建成高标准农田；水、林、草等生态空间得到充分保护与修复，生态保护红线、环境质量底线、资源利用上限全面强化，落实南寨镇镇域生态保护红线面积为 88.43 公顷，落实城镇开发边界面积为 59.32 公顷，生态系统固碳空间更加稳固。国土空间防灾减灾和抗风险能力得到充分保障，抵御自然灾害能力显著增强。

持续优化国土空间结构，构建协调发展新格局。主体功能区战略将得到充分贯彻落实，根据不同区域的资源禀赋和发展潜力，合理确定其功能定位，实现土地利用的集约集聚和高效配置。农牧业生产空间格局将得到明显优化。生态保护空间格局显著改善，生态功能得到有效提升。城镇发展空间格局更加均衡，注重城乡统筹和区域协调发展。

逐步提高国土空间效率，培育特色农业产业集群。南寨镇乡村全面振兴取得决定性进展，农业现代化基本实现，和美乡村建设取得显著成效。土地资源、水资源集约节约安全利用水平全面提升，人均建设用地使用水平更加合理，工业用地“亩均效益”不断提高，交通畅达水平更上新台阶。矮砧苹果、奶山羊等特色优势农产品空间有效保障，依托现有产业基础，苹果、奶山羊等产业向规模化、标准化、品牌化发展；乡村旅游、休闲农业等新业态拓展，优势特色农业产业集群不断显现。

显著提升国土空间品质，改善农村人居环境。城乡公共服务配置将更加完善，教育、医疗、文化、体育等公共服务设施将实现城乡均衡布局，让城乡居民都能享受到优质、便捷的公共服务。城乡基础设施建设水平显著提升，交通、供水、供电、通信等基础设施更加完善，覆盖能力均衡高效。国土绿化持续推进。城乡公共环境质量明显改善，街道更加整洁美观，公共设施更加人性化，乡村人居环境整治再上新台阶。

充分彰显国土空间特色，推动非遗文化传承发展。西秦刺绣、矮砧苹果、奶山羊等农业产品成为南寨镇最好的“特色名片”。通过举办特色农产品展销会、文化艺术节等活动，南寨镇的知名度和美誉度提高。魅力南寨的规划建设布局更加合理，非物质文化遗产传承和自然景观保护良好，建设成为独特魅力的城镇风貌。

完善国土空间治理系统，实现治理体系和治理能力现代化。

“多规合一”全域国土空间规划体系全面建立，适应新发展格局的国土空间治理体系和要素保障体系、山水林田湖草一体化保护修复体系合理构建，形成区域一体、城乡统筹的规划一张图、建设一张网，形成数据库，协同纳入国土空间基础信息平台，基本实现国土空间治理体系和治理能力现代化。。

三、国土空间布局优化

（一）全域空间格局

以三条控制线以及自然地理格局为基底，承接千阳县“两屏一带、双轴三区、多点支撑”的县域空间总体格局，结合南寨镇国土空间开发与保护现状、交通通达度及城镇经济发展综合实力，确定

南寨镇“一心一轴、一廊两区多点”的国土空间总体格局。

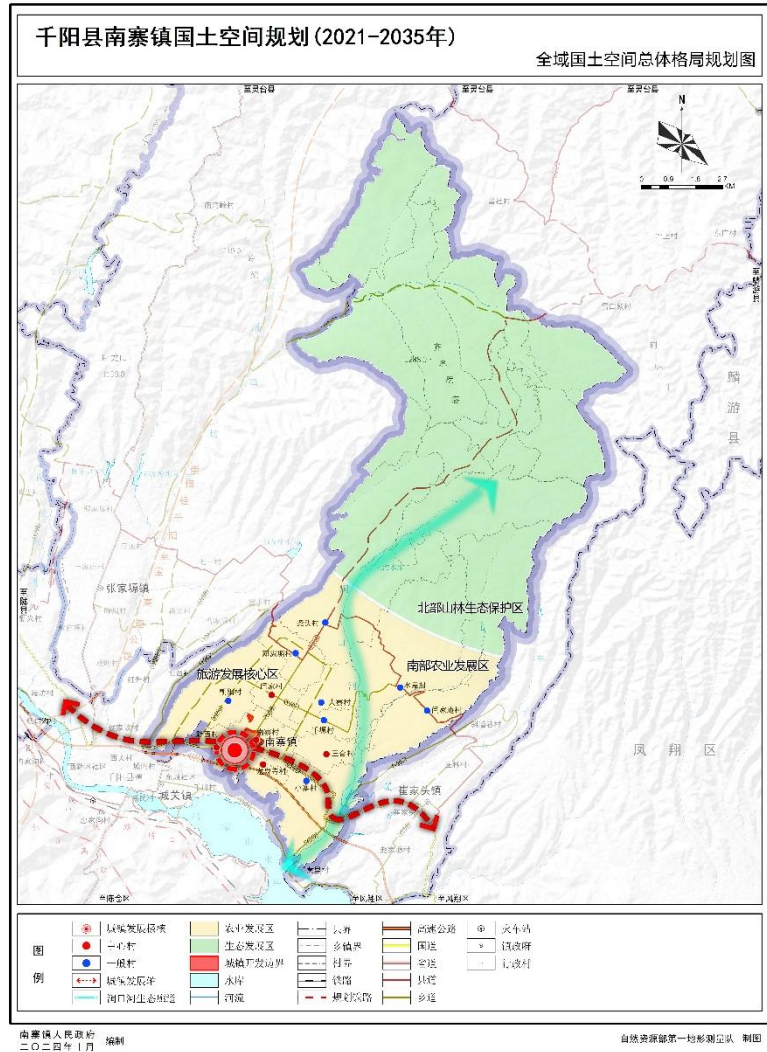
“一心”。依托镇区形成南寨镇发展极核，发挥综合服务功能，带动全镇域发展。

“一轴”。承接千阳县总体格局“双轴”形成沿国道 344 的综合城镇发展轴。

“一廊”。指依托涧口河形成的镇域生态廊道，串联两大功能区。

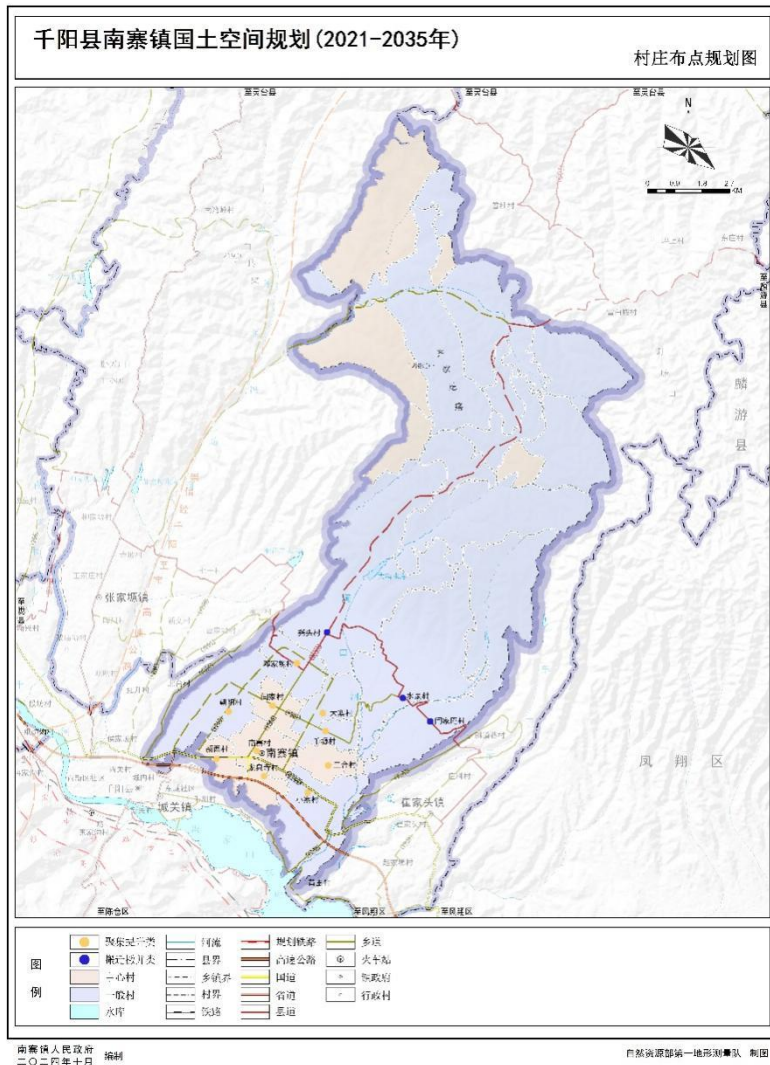
“两区”。镇域北部生态发展山区，建设生态屏障，重点实施天然林保护工程、退化林修复工程等，治理荒山荒坡，保护动植物资源。镇域南部农业发展区，形成以现代工业园区、特色农业为重点的农业发展区。

“多点”。指闫家村、三合村、龙泉寺村等散布在镇域的多个不同类型的乡村，带动全镇域发展。



(二) 乡村总体布局

充分尊重、顺应村庄发展规律和演变趋势，根据镇域不同村庄的发展现状、区位条件、资源禀赋等，按照特色保护、集聚提升、城郊融合、搬迁撤并和保留改善的思路，分类推进乡村振兴。落实《千阳县国土空间总体规划（2021—2035年）》，南寨镇特色保护类村庄2个、集聚提升类8个、搬迁撤并类村庄3个。



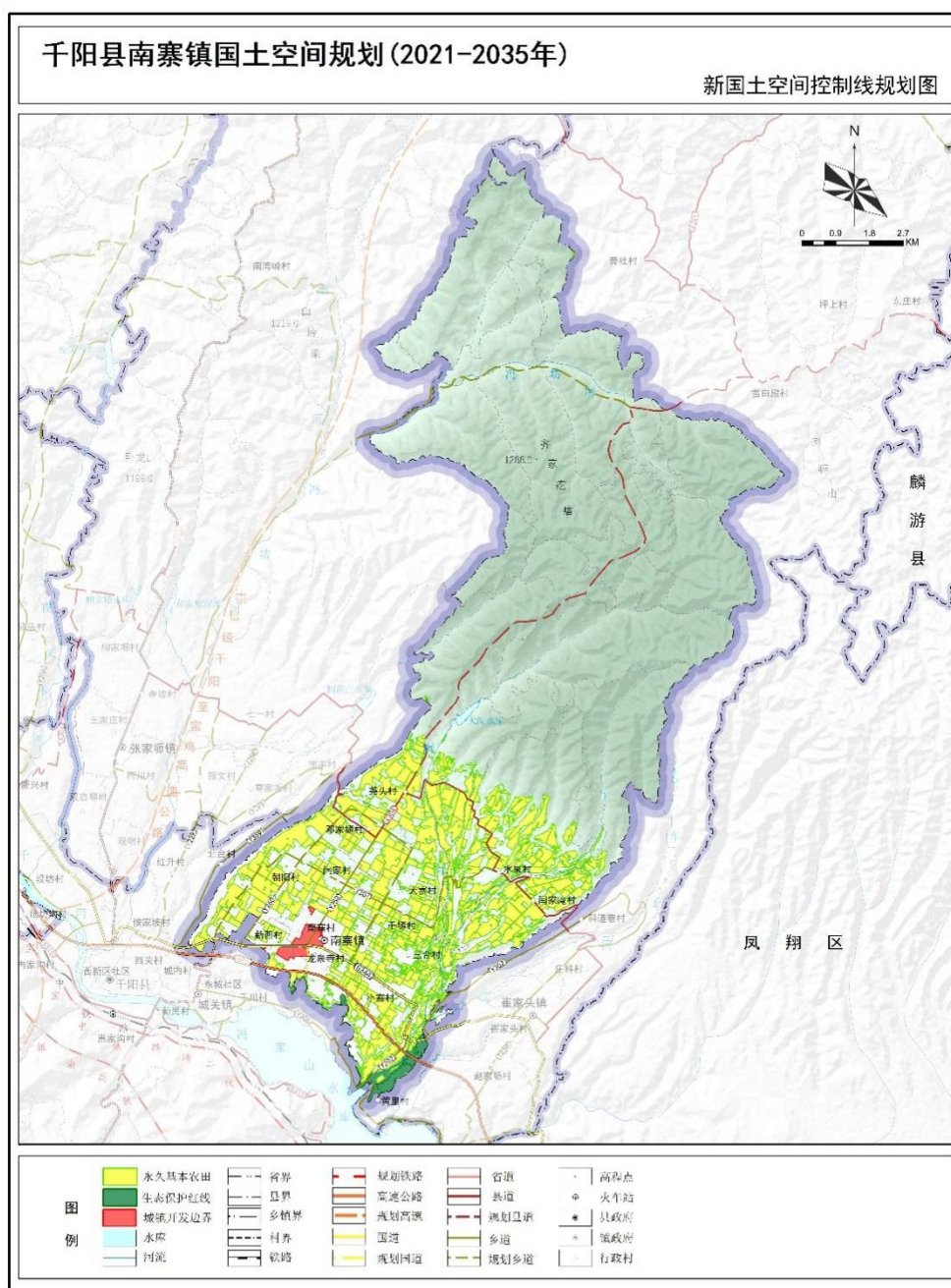
(三) 统筹划定“三条控制线”

耕地和永久基本农田保护红线。严格落实《千阳县国土空间总体规划(2021—2035年)》永久基本农田保护红线划定结果与永久基本农田保护制度,以现状稳定耕地为基础,优先将优质耕地划为永久基本农田,主要集中在水泉村、小寨和朝阳村。确保全镇永久基本农田保护面积为 2562.47 公顷。

生态保护红线。严格落实《千阳县国土空间总体规划(2021—2035年)》生态保护红线划定结果与生态保护红线制度,确保南寨

镇镇域生态保护红线面积为 88.43 公顷。

城镇开发边界。落实《千阳县国土空间总体规划（2021—2035 年）》城镇开发边界的规模与管控要求，优化城镇布局，促进城镇空间集约高效，紧凑布局。规划至 2035 年，划定城镇开发边界面积为 59.32 公顷。



(四) 规划分区与用途管制

按照保护与保留、开发与利用的原则，统筹布局农业、生态、城镇等功能空间，加强全域全要素国土空间用途管制。将县域国土空间划分为生态保护区、生态控制区、农田保护区、城镇发展区、乡村发展区等 5 个分区。

生态保护区。划定 88.49 公顷生态保护区，占全镇总面积的 0.59%。生态保护区应严格管控，自然保护地核心保护区原则上禁止人为活动，其他区域严格禁止开发性、生产性建设活动，除国家重大战略项目外，禁止改变用途。

生态控制区。全镇划定 10166.20 公顷生态控制区，占国土空间总面积的 68.27%，在全镇的林地等集中分布的区域，集中在南寨镇北部。

农田保护区。全镇划定 2650.95 公顷，占国土空间总面积的 17.80%，主要分布在南寨镇南部。

城镇发展区。南寨镇规划城镇集中发展区 59.32 公顷，占全镇国土总面积的 0.4%，主要分布在南寨村，其中，居住生活区 17.05 公顷、综合服务区 7.72 公顷、商业商务区 1.08 公顷、工业发展区 11.31 公顷、物流仓储区 13.00 公顷、绿地休闲区 0.90 公顷、交通枢纽区 8.04 公顷、战略预留区 0.22 公顷，弹性发展区 38.82 公顷。

乡村发展区。将为满足农业发展及农民集中生活和生产配套为主的区域划入乡村发展区，划定乡村发展区 1888.71 公顷，占镇域面积的 12.69%，其中村庄建设区 639.65 公顷，一般农业区面积 1097.6 公顷，林业发展区 151.46 公顷。

四、产业发展布局优化

（一）产业发展定位

以矮砧苹果、奶山羊为特色的现代农业生产基地，以西秦刺绣为核心的非遗文化传承地，以省级经开区为基础的现代农业产业园区。

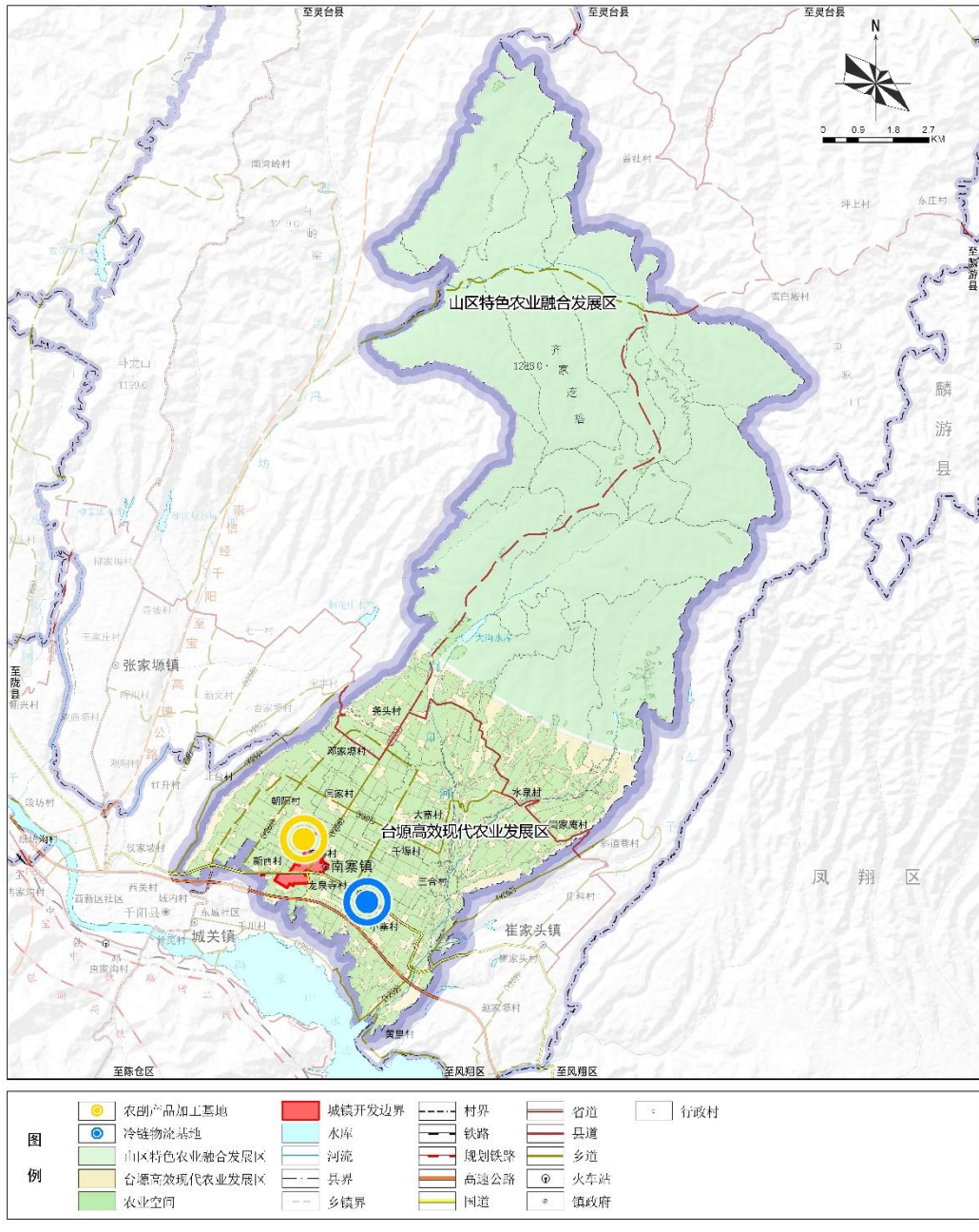
（二）产业空间结构

根据南寨镇产业空间布局特征和地理基础，规划构建“两带、两区、三基地”的产业空间布局结构，并在镇区周边预留部分产业用地。

“两带”：指分别沿国道 344 和南高路形成的镇域产业发展带，贯通全镇各产业功能板块，带动全镇产业升级发展。

“两区”：指依托地形地貌条件和产业发展基础形成的山区特色农业融合发展区和台塬高效现代农业发展区。

“三基地”：指镇域中部的以闫家村村为主的西秦刺绣非遗传承基地、以镇区农副产品加工园和省级经开区为核心的农副产品加工基地、以南寨镇十三村联建万吨冷库为核心的冷链物流基地，是镇域农业现代化和一二三产融合的核心承载产业平台。



南寨镇人民政府
二〇二四年十月 编制

自然资源部第一地形测量队 制图

五、自然资源保护与利用

(一) 耕地资源保护

南寨镇高标准农田面积为 1422.82 公顷,主要分布在闫家庵村、水泉村、千塬村、大寨村、尧头村、小寨村、朝阳村、邓家塬村。

规划至 2035 年,南寨镇永久基本农田面积 2562.47 公顷,主

要分布在朝阳村、水泉村、小寨村、尧头村、闫家庵村。南寨镇耕地保有量为 2800.71 公顷。主要分布在朝阳村、水泉村、小寨村、尧头村、闫家庵村。

（二）林地资源保护利用

继续稳步开展生态保护，持续推进重点防护林、新一轮退耕还林、天然林保护工程等重点林业工程，严格落实林地用途管制，实施重点区域绿化项目、核桃经济林建设项目。加强森林资源保护，推进老化退化农田防护林更新、农田防护林建设、村屯绿化美化、沟壑治理，加强幼龄林抚育、优化林分结构，对天然林、生态公益林实行严格保护。规划至 2035 年，全镇造林绿化空间 430.52 公顷。

（三）建设用地节约集约利用

全镇现状城乡建设用地 566.19 公顷以内。规划至 2035 年，全镇建设用地总规模控制在 706.54 公顷以内，城乡建设用地严格控制在 610.21 公顷以内。

（四）水资源保护利用

全面落实河（湖）长制，强化目标考核和责任追究制，落实水资源保护利用措施，持续推进邓家堰水库、大沟水库、东河沟水库、庙沟水库、谢家沟水库、涧口河、冯坊河等河湖系统保护和水生态环境整体改善，维护河湖健康生命，规划至 2035 年水域面积不低于 50.99 公顷。

（五）湿地资源保护利用

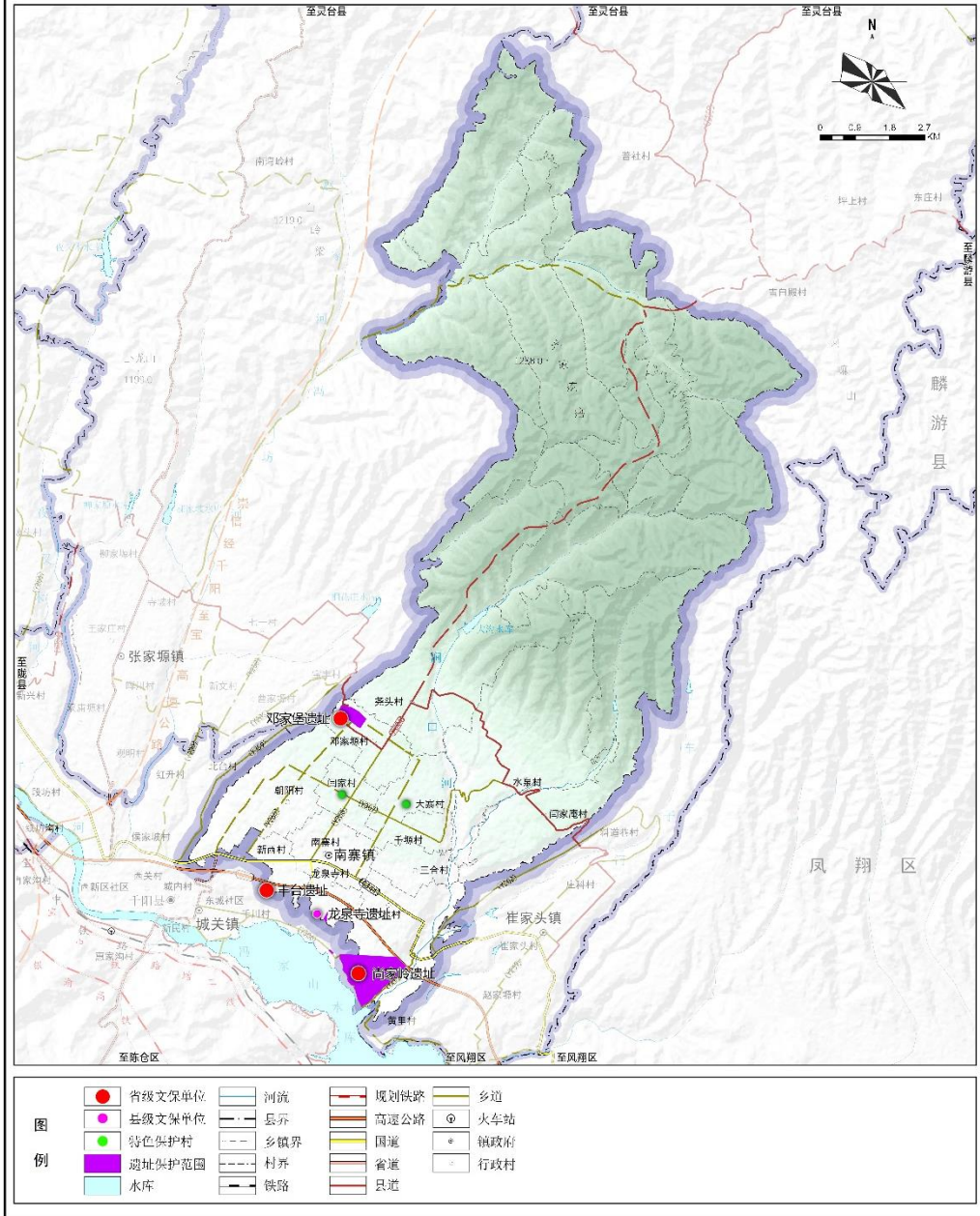
规划至 2035 年，保持湿地保有量总体稳定，湿地生态质量和生态服务功能不降低的目标，不低于 40.20 公顷（不含水

域)。规划范围涉及大寨村、千塬村、三合村、水泉村、小寨村、闫家庵村、尧头村 7 个村。

六、历史文化与景观风貌

(一) 文物保护

严格执行《中华人民共和国文物保护法》等相关法律法规的要求，加强文物保护。南寨镇域内现共有 42 处不可移动文物，其中省级文物保护单位 3 处，分别为邓家堡遗址、尚家岭遗址、丰台遗址，县级文物保护单位 1 处为龙泉寺遗址。南寨镇现有未定级不可移动文物 38 处，包括殿村堡遗址、观音殿村遗址、塬边东南遗址、任家塬边堡遗址等。



南寨镇人民政府
二〇二四年十月 编制

自然资源部第一地形测量队 制图

(二) 景观风貌塑造

“山水相依、田城交融”是南寨镇的自然空间特征。依据自然地理地貌，保护南寨镇山水格局。

从人文要素和自然要素两方面确立镇村风貌，结合村庄的交通条件、自然条件及历史文化特色，将镇域划分为两个风貌类型，分

别为：自然生态风貌区和台塬农耕风貌区。

七、国土综合整治与生态修复

（一）构建国土综合整治与生态修复格局

依据南寨镇自然资源禀赋，衔接宝鸡市、千阳县国土空间生态修复格局，以自然保护地、河流、森林、生态保护红线等为基础，构建“三区一廊多点”的生态保护修复格局。

“三区”：东北部中低山水源涵养与水土保持区、千河北岸山前台塬水土流失防治与生态农业区、千湖湿地水源涵养与水生态保持区，重点实施防护林建设、退化林修复、天然林保护工程，治理荒山荒坡，开展生态恢复治理，保护动植物资源。主要生态功能为水源涵养和生物多样性保护。

“一廊”：依托南寨镇涧口河形成一条绿色生态廊道，维持河流生态系统结构和功能完整性，充分发挥廊道的护蓝、增绿、通风等作用。

“多点”：以大沟水库、生态塬地等生态敏感区域组成的生态节点，加强森林人工提质改造，提高植被覆盖度和林地郁闭度，涵养水源，守护自然生态、保育自然资源、保护生物多样性与景观多样性功能。

（二）国土综合整治和生态修复重点域

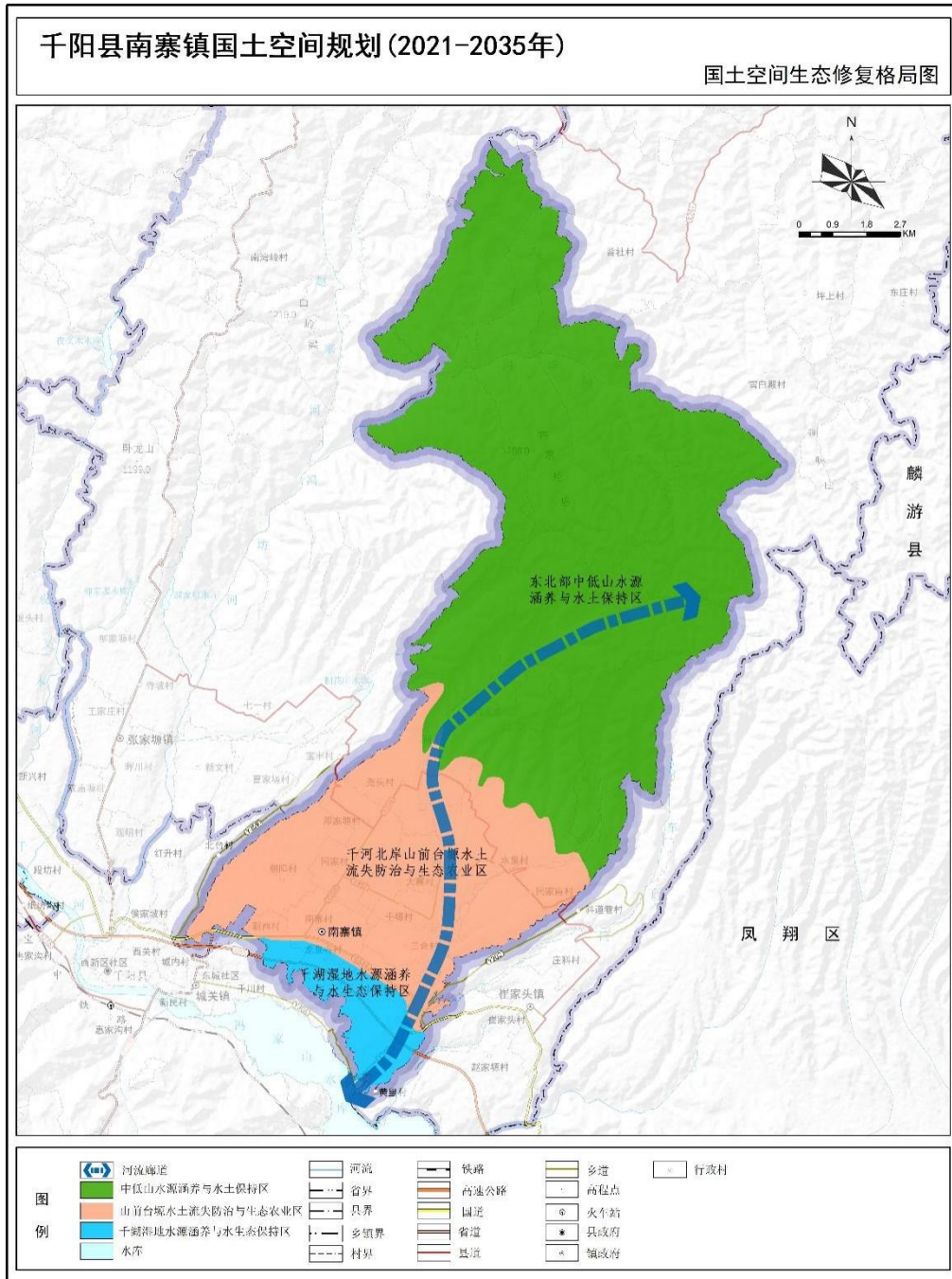
水土流失治理重点区域范围：尧头村、邓家塬村、水泉村、大寨村、千塬村、三合村、小寨村，面积 7.64 平方千米。

修复工程类型：水土流失防治工程。

湿地生态修复重点区域范围：新西村、龙泉寺村、小寨村，面

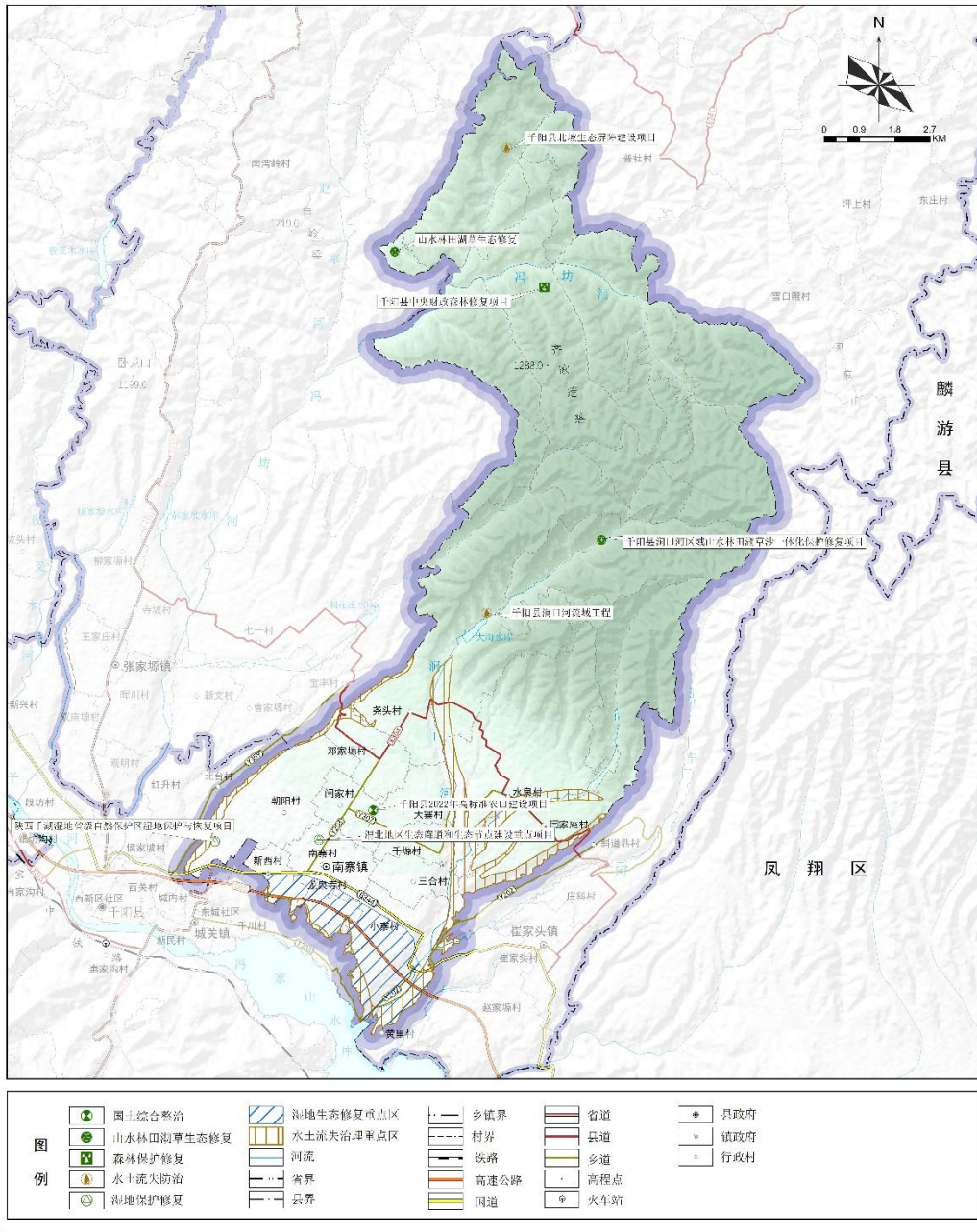
积 6.53 平方千米。

修复工程类型：湿地保护修复工程。



千阳县南寨镇国土空间规划(2021-2035年)

生态修复和综合整治规划图 I



南寨镇人民政府
二〇二四年十月 编制

自然资源部第一地形测量队 制图

八、国土空间支撑保障体系

(一) 综合交通

着力完善国省干线，优化南北向通道，以横穿全镇的国道 344 与银昆高速为主，共同构建镇域“双线并行”对外交通体系。

打造以高速公路与国省干线公路为主干，农村公路为基础，形成“两横一纵”的公路网结构，“两横”为国道 344 与银昆高速，“一纵”为南高路。紧抓公路提质升档，建设“四好农村路”，打造美丽农村路。。

国道。G344 规划主要以道路保养及改善为主，规划对其加宽形成一级公路，改善道路现状，提升道路通行能力和水平，确保长期通达性。

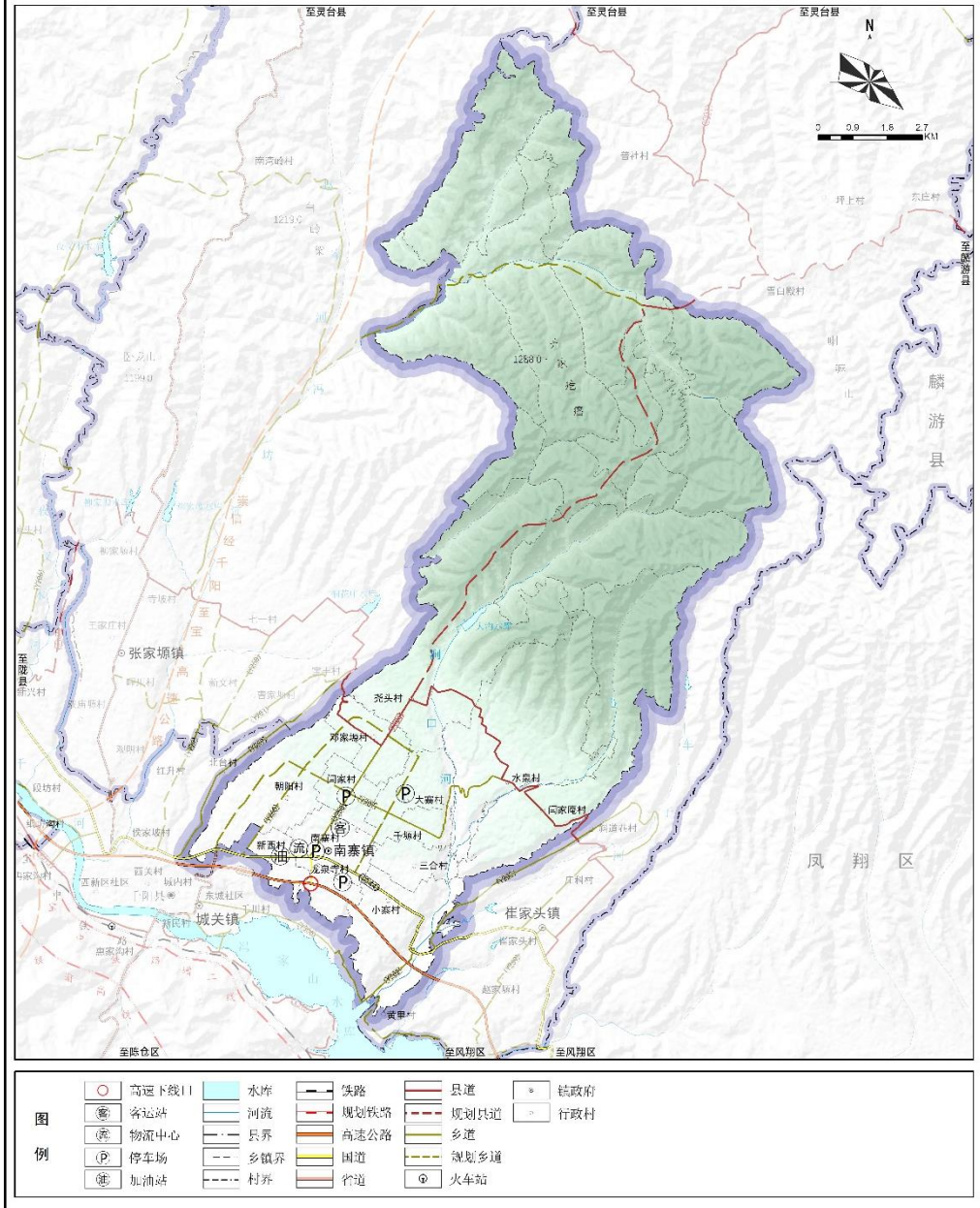
县道。X304 东西向穿过镇域，连接崔家头和张家塬镇，是镇域内东西向的主要交通干线，规划主要以改扩建为主，改建为三级公路。规划 Y258 延伸至雪白殿成为县道南高路，形成镇域内南北向主要交通干线，改建为三级公路。

乡道。主要为 Y260、Y258、Y307、Y260，规划主要以改善道路现状，提升道路通行能力和水平为主，路面宽度设置为 6 米，进一步增强各行政村与南寨镇区的道路互通水平。

农村道路。全面推动镇通道路达到三级公路，实现建制村通双车道路，村村通水泥路，优良中等路率 80%以上。

千阳县南寨镇国土空间规划(2021-2035年)

综合交通规划图



南寨镇人民政府
二〇二四年十月 编制

自然资源部第一地形测量队 制图

(二) 公共管理与公共服务设施

确保基本公共服务镇村覆盖，较高层级公共服务镇村共享。设立“镇区—中心村—一般村”三级公共服务中心，以镇区为主提供高品质的公共服务，服务半径基本覆盖全域。在中心村、一般村配置基本公共服务中心，按照县级 15 分钟生活圈划定要求，在镇政

府所在地、龙泉寺村、闫家村、新西村及三合村分别布局 1 处 15 分钟生活圈，共计 5 处 15 分钟生活圈。满足农村居民日常、基本的服务需求，发挥直接、近距离服务广大农村地区的作用。

（三）基础设施

推动供水工程建设。加强城乡供水基础设施建设，新建及改扩建供水管网，提高供水保证率，保障城乡饮水安全，重点建设村庄供水站供水提升改造工程，建立完备的城乡供水保障体系，保障生活、工农业及生态用水安全。2035 年农村自来水普及率达到 90%以上。

完善城乡排水设施。因地制宜，推进镇域排水系统建设。采用集中、分散相结合的城乡污水治理机制，完善污水收集处理系统。城镇逐步改造现状合流制为分流制。完善城镇污水处理设施，污水达标排放。构建污水资源化利用体系，提升城镇污水处理能力，2035 年城镇污水处理率达到 100%，再生水利用率提高至 35%以上。加快村庄污水处理站建设，采用人工湿地处理、好氧生物处理和厌氧生物处理。加强农村污水管网建设，加快农村卫生厕所建设，2035 年无害化卫生厕所普及率达到 90%以上。

构建坚强的电网结构。逐步提升完善镇域电网结构，坚持以安全、优质、可靠为电网建设原则。推进城镇电网智慧化，满足新能源电力消费、分布式发电系统的需求，优化需求侧管理，逐步实现电力系统与用户双向互动。优化农村电网的供电半径，提高供电电能质量，提供安全可靠的高水平供电网络。

提高天然气的供给能力。推进城镇气化发展，提高管道气化

率，最终形成以天然气气源为主，罐装液化石油气为辅的燃气供应模式，规划城镇管道天然气设施普及率 70%，液化石油气覆盖率 100%。靠近镇区的村庄可以与镇区共享集中供气设施，远离镇区的乡村使用罐装液化石油气为主。在农村地区，大力发展秸秆、稻草等生物质能，推广沼气等清洁能源利用技术。

加快城镇热源建设。保护大气环境，充分利用清洁能源为燃料，降低环境污染。科学合理推进“煤改气、煤改电”项目落实，宜电则电、宜气则气。

强化新型基础设施建设。加快构建高速、移动、安全、泛在的新一代信息基础设施，全面提升信息基础设施水平。升级信息网络基础设施，在镇区全面推进 5G 基站建设，并逐步向农村地区延伸。实施宽带网络光纤化改造工程，推进“无线城镇”提质扩面。加快下一代互联网建设，推动 IPV6 在 5G、工业互联网、车联网等领域融合应用，同步推进城乡网络安全建设。推进媒体融合创新，提升广播、电视、网站、融媒体等全媒体传播。

健全固体废弃物分类处置体系。建立健全县、镇、村三位一体的三级环卫管理体制，走村收集、镇中转、县集中处理的一体化之路，实现统一化管理。生活垃圾无害化处理率 100%，粪便无害化处理率达 90%，实现生活垃圾处理无害化、资源化、减量化。实现生活垃圾的分类收集、分类运输、分类处理和分类处置，袋装收集率达到 90%。

（四）安全防灾体系规划

防灾安全布局。城镇建设应尽量避免地震活动断层、蓄滞洪区以及地质灾害的易发区；生命线工程建设应避免过分集中布局，以增强灾时应变能力；结合城市广场、绿地、公园等开敞空间建设防灾避难场所；提高综合指挥能力，完善指挥体系和医疗救护网络；加强对易燃、易爆等危险品生产、储存、运输和使用的管理；加强对重要经济和生命线工程的保护。

综合防灾体系。镇区建设 1 处镇级应急指挥中心，位于镇政府。应急保障基础设施应按平时和灾时两个层面进行统一的规划布置，使之具有较高的防灾能力，以适应防灾减灾的要求，具体的规划对策包括：考虑适当增量和系统匹配；构建主辅系统；加强关键系统的防灾减灾；区域控制与分散布局；加强应急避难场所及应急疏散通道建设。

应急管理。完善防灾减灾信息数据库，加强各部门资源共享及协同分析能力，提高灾害监测和预警能力；构建应急预案体系，对各类灾害的灾前疏散、灾时救援、灾后恢复等都要做出综合部署，在灾害发生时及时响应，提高服务实战能力，将灾害影响降到最低。加强实战演练和宣传活动，加强群众灾害防治观念，提高灾害处置效率。

九、镇区规划

（一）城镇性质与发展方向

城市职能。南寨镇镇区依托农业生态食品产业园，以农产品加工为主，是全镇公服、商业、工业、物流等功能的集合，充分利用

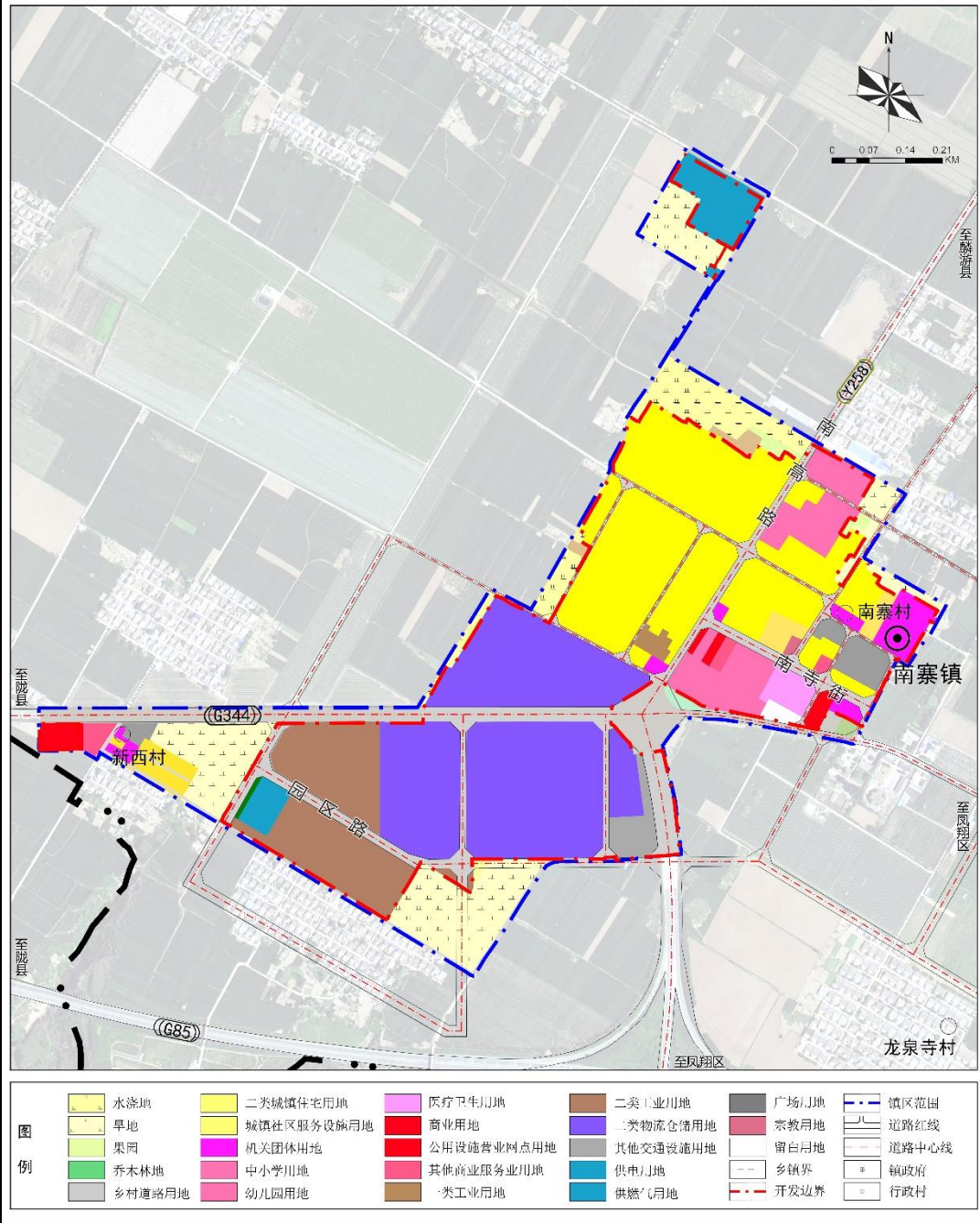
城镇的集聚效应和辐射能力，发挥其作为南寨镇政治、经济、文化和科教中心的职能。

城市性质。镇域服务中心、以工业生产、物流运输为主的工贸型物流小镇。

发展规模。在分析南寨镇镇区的职能基础上，提出南寨镇镇区性质为：以农产品加工为主，依托农业生态食品产业园发展的商贸型农业小镇。

（二）城镇性质与发展方向

空间结构。依据用地发展方向，结合镇区现状布局特点，规划形成“一心、两轴、两区”的空间结构。一心：以公共管理与商贸服务为主的城镇发展中心。两轴：沿 344 国道及南高路形成的两条城镇发展主轴，联动各功能组团发展，是南寨镇镇区发展的主要轴线。两区：为生态居住区、工业仓储区。生态居住区以政务、服务和居住功能为主；工业仓储区以产业发展和物流配送为主。



南寨镇人民政府
二〇二四年十月 编制

自然资源部第一地形测量队 制图

十、“通则式”规划技术管理规定

(一) 村庄类型

朝阳村、千塬村、邓家塬村均为集聚提升类村庄；尧头村、水

泉村、闫家庵村均为搬迁撤并类。

（二）村庄定位和目标

贯彻落实上位规划发展指引，尧头村、水泉村、闫家庵村、朝阳村、千塬村、邓家塬村均为农业型村庄，积极发展奶山羊产业，坚持发展小麦、玉米等粮食和苹果产业，努力实现宜居宜业和美乡村建设目标。

十一、规划实施保障

永久基本农田保护、生态保护红线等底线要素得到严格落实，涧口河流域生态功能得到大幅提升，通过“治山、理水、营镇、增绿”实现镇区空间结构优化，城乡人居环境明显改善，乡村振兴发展，稳步推进乡村建设行动，以矮砧苹果、奶山羊为特色的现代农业、以西秦刺绣为核心的非遗文化旅游产业体系初步形成。

充分认识推进千阳县南寨镇国土空间规划编制并实施的重大意义，切实加强对规划实施的组织领导，完善规划实施机制，推进规划法制建设，保障规划顺利实施。